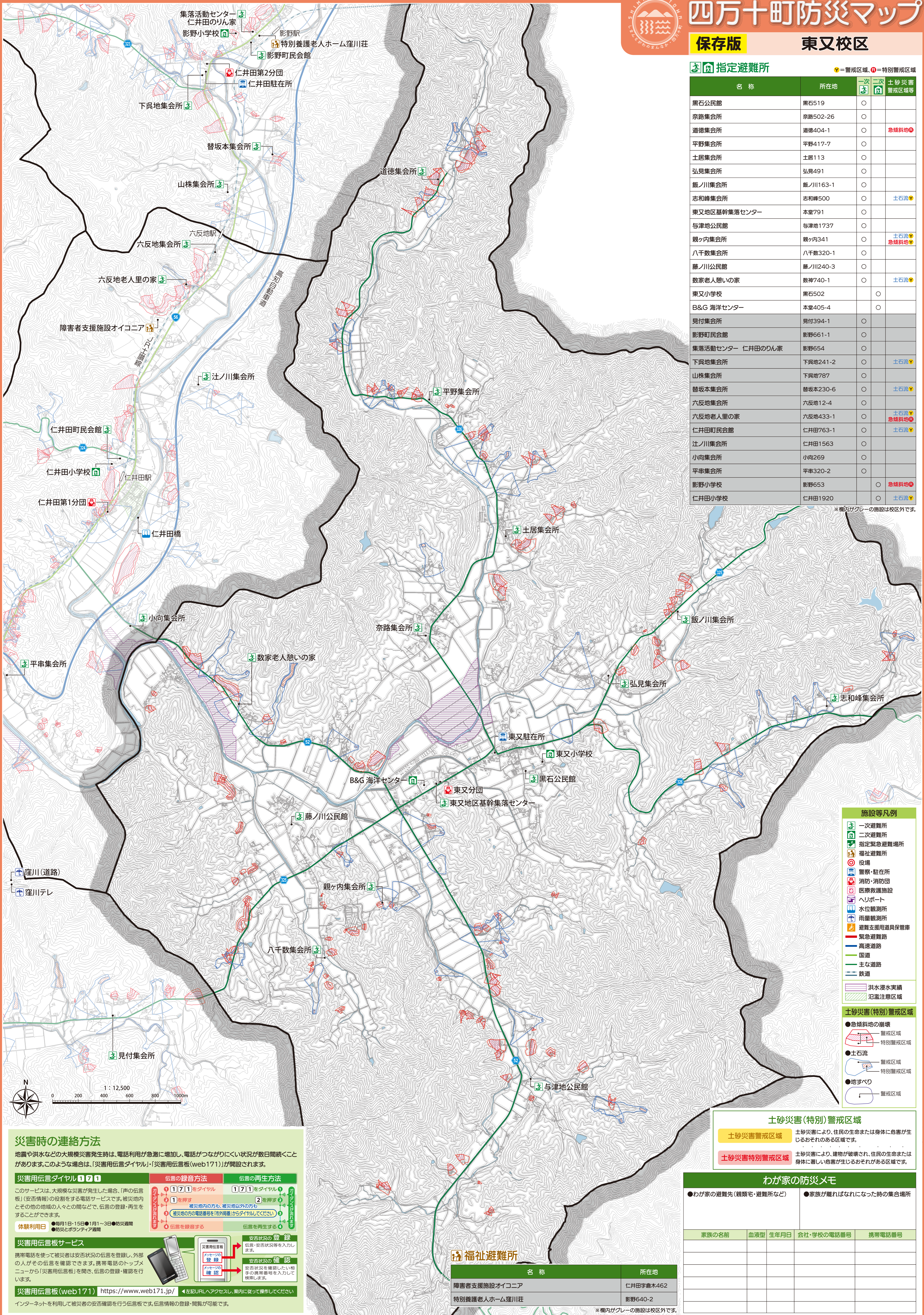




# 四万十町防災マップ

保存版

東又校区



### 指定避難所

●=警戒区域, ○=特別警戒区域

名称	所在地	一次	二次	土砂災害警戒区域等
黒石公民館	黒石519	○		
奈路集会所	奈路502-26			
道徳集会所	道徳404-1	○		急傾斜地
平野集会所	平野417-7	○		
土居集会所	土居113	○		
弘見集会所	弘見491	○		
飯ノ川集会所	飯ノ川163-1	○		
志和峰集会所	志和峰500	○		土石流
東又地区基幹集落センター	本堂791	○		
与津地公民館	与津地1737	○		
親ヶ内集会所	親ヶ内341	○		土石流 急傾斜地
八千数集会所	八千数320-1	○		
藤ノ川公民館	藤ノ川240-3	○		
数家老人憩いの家	数家740-1	○		土石流
東又小学校	黒石502		○	
B&G 海洋センター	本堂405-4		○	
見付集会所	見付394-1	○		
影野町民会館	影野661-1	○		
集落活動センター 仁井田のりん家	影野654	○		
下呉地集会所	下呉地241-2	○		土石流
山株集会所	下呉地787	○		
替坂本集会所	替坂本230-6	○		土石流
六反地集会所	六反地12-4	○		土石流
六反地老人里の家	六反地433-1	○		急傾斜地
仁井田町民会館	仁井田763-1	○		土石流
辻ノ川集会所	仁井田1563	○		
小向集会所	小向269	○		
平串集会所	平串320-2	○		
影野小学校	影野653	○		急傾斜地
仁井田小学校	仁井田1920	○		土石流

※欄内がグレーの施設は校区外です。

### 施設等凡例

- 一次避難所
- 二次避難所
- 指定緊急避難場所
- 福祉避難所
- 役場
- 警察・駐在所
- 消防・消防団
- 医療救護施設
- ヘリポート
- 水位観測所
- 雨量観測所
- 避難支援用具保管庫
- 緊急避難路
- 高速道路
- 国道
- 主な道路
- 鉄道
- 洪水浸水実績
- 氾濫注意区域
- 土砂災害(特別)警戒区域
  - 急傾斜地の崩壊
  - 警戒区域
  - 特別警戒区域
  - 土石流
  - 警戒区域
  - 特別警戒区域
  - 地すべり
  - 警戒区域

### 土砂災害(特別)警戒区域

**土砂災害警戒区域** 土砂災害により、住民の生命または身体に危害が生じるおそれのある区域です。

**土砂災害特別警戒区域** 土砂災害により、建物が破壊され、住民の生命または身体に著しい危害が生じるおそれのある区域です。

### わが家の防災メモ

●わが家の避難先(親類宅・避難所など)		●家族が離ればなれになった時の集合場所		
家族の名前	血液型	生年月日	会社・学校の電話番号	携帯電話番号

### 福祉避難所

名称	所在地
障害者支援施設アイコンア	仁井田字倉木462
特別養護老人ホーム窪川荘	影野640-2

※欄内がグレーの施設は校区外です。

### 災害時の連絡方法

地震や洪水などの大規模災害発生時は、電話利用が急激に増加し、電話が繋がりにくい状況が数日間続くことがあります。このような場合は、「災害用伝言ダイヤル」・「災害用伝言板(web171)」が開設されます。

**災害用伝言ダイヤル 17171**

このサービスは、大規模な災害が発生した場合、「声の伝言板」(安否情報)の役割をする電話サービスです。被災地内とその他の地域の人与人之间などで、伝言の登録・再生をすることができます。

**体験利用日** ●毎月1日・15日 ●1月～3日・防災週間 ●防災とボランティア週間

**伝言の録音方法** ●17171をダイヤル ●1を押す ●被災地内の方も、被災地以外の方も ●被災地の方の電話番号を市外番号からダイヤルしてください ●伝言を録音する

**伝言の再生方法** ●17171をダイヤル ●2を押す ●伝言を再生する

**災害用伝言板サービス** 携帯電話を使って被災者の安否状況の伝言を登録し、外部の人がその伝言を確認できます。携帯電話のトップメニューから「災害用伝言板」を開き、伝言の登録・確認を行います。

**災害用伝言板(web171)** <https://www.web171.jp/> ●左記URLへアクセスし、案内に従って操作してください

インターネットを利用して被災者の安否確認を行う伝言板です。伝言情報の登録・閲覧が可能です。