

令和6年度 第1回 四万十町地域公共交通会議

会議次第

日時：令和6年6月27日（木）15：15～16：15

場所：四万十町役場西庁舎 3階 防災対策室

1. 開会あいさつ（会長）

2. 報告事項

(1) 路線バス利用状況 …………… 資料1

(2) コミュニティバス利用状況 …………… 資料2

3. 協議事項

(1) バス路線の再編及び再編方針について …………… 資料3

(2) 令和7年度 四万十町地域公共交通計画認定申請書について …… 資料4

(3) 四万十町地域公共交通会議設置要綱の改正について …………… 資料5

4. その他

(1) 令和6年度の事業推進について …………… 資料6

5. 閉会

路線バス利用状況

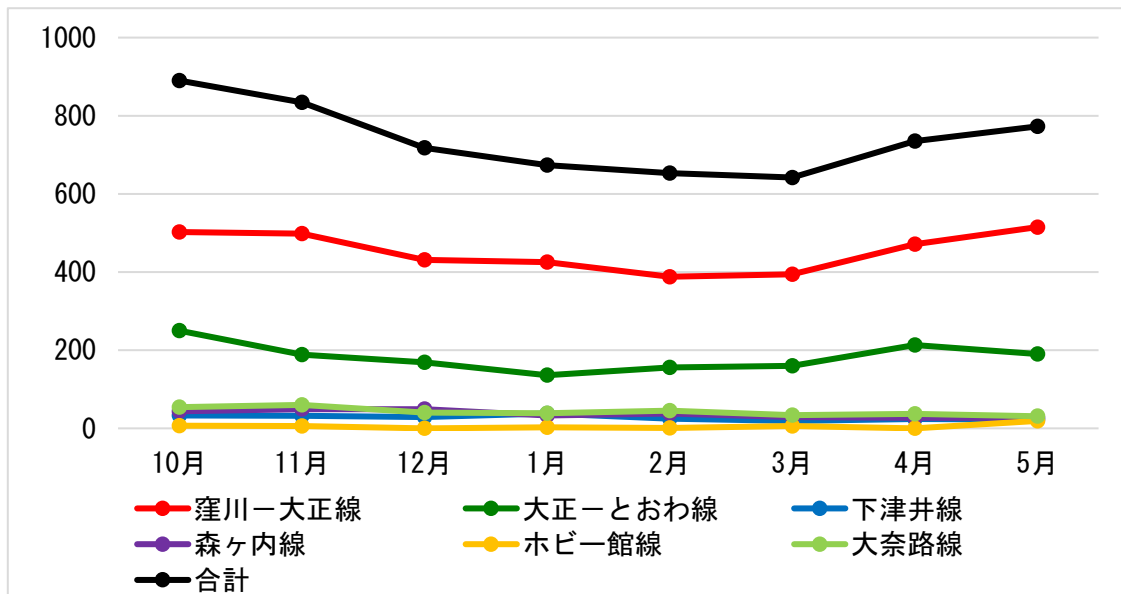
1. 路線バス（窪川－大正－十和）の利用状況（R5.10.1～R6.5.31）

(1) 月別利用者数（R5.10.1～R6.5.31）

表：路線ごとの月別利用者数(人)

	期間計	10月	11月	12月	1月	2月	3月	4月	5月
窪川－大正線	3,624	502	498	431	425	388	394	471	515
大正－とおわ線	1,463	250	189	169	136	156	160	213	190
下津井線	222	33	32	29	38	25	19	24	22
森ヶ内線	296	44	49	49	33	38	29	27	27
ホビー館線	42	7	6	0	3	1	6	0	19
大奈路線	340	54	60	40	39	45	34	37	31
合計	5,987	890	834	718	674	653	642	735	773

図：路線ごとの月別利用者数(人)



(2) 路線別利用状況詳細 (R5. 10. 1~R6. 5. 31)

表 : (R5. 10. 1~R6. 5. 31)

	運行日数 (日)	運行回数 (回)	利用者数 (人)		
			1日平均	1回平均	
窪川ー大正線	243	1,575	3,624	14.9	2.30
大正ーとおわ線	173	692	1,463	8.5	2.11
下津井線	230	742	222	1.0	0.30
森ヶ内線	184	552	296	1.6	0.54
ホビー館線	46	184	42	0.9	0.23
大奈路線	243	426	340	1.4	0.80
計	1,119	4,171	5,987	5.4	1.44

(3) 便別利用者数 (R5. 10. 1~R6. 5. 31)

表:路線ごとの便別利用者数(R5.10.1~R6.5.31)

上下線	1便		2便		3便		4便		5便	
	下り	上り	下り	上り	下り	上り	下り	上り	下り	上り
窪川ー 大正線	6:50	6:40	8:25	9:25	12:30	10:50	16:30	15:25	17:45	17:42
	556	152	165	598	745	261	438	299	97	313
大正ー とおわ線	7:40	8:43	10:45	11:30	13:20	14:40	16:30	17:08		
	204	254	212	140	352	135	128	38		
下津井線	6:30	7:16	14:00	14:46	17:25	18:11				
	3	160	28	12	14	5				
森ヶ内線	6:53	7:25	11:53	12:30	17:28	18:05				
	0	188	62	18	22	6				
ホビー館線	11:00	11:22	11:52	13:00	14:00	14:30	16:20	16:58		
	17	3	7	14	0	1	0	0		
大奈路線	10:35	10:51								
	287	53								
上下線合計	1,067	810	474	782	1,133	408	566	337	97	313

※ 背景緑色は、上下線上り便で最も利用が多い便

※ 背景オレンジ色は、上下線下り便で最も利用が多い便

2. 路線別停留所別利用状況 (R5. 10. 1~R6. 5. 31)

(1) 窪川一大正線 (R5. 10. 1~R6. 5. 31)

上り便

上り 停留所	期間計	
	乗車	降車
土佐大正駅	960	
健康管理センター	49	0
轟崎	13	3
瀬里	2	0
四手川口	0	2
下岡	0	6
上岡	7	189
打井川	17	4
上宮	1	4
北の川西口	12	29
北の川	67	351
針木分岐	0	0
弘瀬	9	0
大元神社前	21	0
弘瀬沈下橋	37	0
町営住宅前	3	8
家地川駅前	54	14
家地川小学校前	12	4
野地	41	0
野地分岐	71	1
新田	0	0
旧道分岐	4	0
秋丸	0	7
月ノ駄馬	44	0
南川口	70	13
天ノ川口	0	2
立目	5	0
丸山	7	7
口神	31	0
茶屋の駄馬	7	0
大井野	76	3
新開町	0	34
福祉センター前	3	64
本町	0	18
郵便局	0	284
窪川	0	565
窪川中学校		11
計	1623	1623

下り便

下り 停留所	期間計	
	乗車	降車
窪川中学校	218	
窪川駅	642	0
郵便局	74	0
本町	10	1
福祉センター前	66	4
新開町	21	3
大井野	2	54
茶屋の駄馬	0	11
口神	0	7
丸山	4	8
立目	0	8
天ノ川口	3	9
南川口	114	130
月ノ駄馬	0	70
秋丸	0	29
旧道分岐	0	0
新田	0	0
野地分岐	1	51
野地	1	95
家地川小学校前	0	28
家地川駅前	8	121
町営住宅前	0	32
弘瀬沈下橋	1	1
大元神社前	8	19
弘瀬	23	6
針木分岐	13	0
北の川	476	73
北の川西口	49	6
上宮	5	0
打井川	5	16
上岡	243	0
下岡	1	0
四手川口	0	0
瀬里	0	2
轟崎	13	19
健康管理センター	0	41
土佐大正駅		1157
計	2001	2001

- ・最も利用が多い停留所 (乗車: 赤色、降車: 紺色)
- ・2番目に利用の多い停留所 (乗車: オレンジ色、降車: 青色)
- ・3番目に利用の多い停留所 (乗車: 黄色、降車: 水色)

(2) 大正ーとおわ線 (R5. 10. 1~R6. 5. 31)

上り便

上り 停留所	期間計	
	乗車	降車
道の駅とおわ	53	0
	4	0
今成	14	0
	0	0
川平	12	0
	0	1
十川橋	39	5
	0	0
十川	45	7
	1	0
十和役場前	33	0
	0	1
十川駅	49	12
	10	7
久保川口	38	33
	0	3
河内	7	2
	0	0
大保木	1	0
	0	0
昭和大橋	14	14
	0	0
昭和本	10	18
	0	8
昭而上	47	28
	0	1
轟口	4	7
	0	0
北の川口	16	5
	1	0
津賀	1	0
	0	0
屋敷峠	0	1
	0	0
屋敷	5	1
	4	0
轟の上	5	0
	0	0
浦越	84	16
	0	0
吾川	55	85
	0	0
大正橋	0	2
	0	0
診療所前	13	136
	0	38
田野々	0	48
	0	0
土佐大正駅		88
計	565	567

下り便

下り 停留所	期間計	
	乗車	降車
土佐大正駅	350	0
	0	0
田野々	24	1
	4	2
診療所前	112	173
	0	0
大正橋	0	1
	0	1
吾川	84	41
	0	1
浦越	1	81
	0	1
轟の上	0	5
	0	4
屋敷	0	4
	0	0
屋敷峠	0	1
	0	0
津賀	0	1
	0	0
北ノ川口	4	14
	0	0
轟口	8	2
	0	0
昭而上	36	24
	0	0
昭和本	25	56
	1	0
昭和大橋	21	8
	0	0
大保木	0	1
	0	0
河内	4	6
	0	0
久保川口	159	35
	5	16
十川駅	15	37
	0	0
十和役場前	0	156
	0	1
十川	2	81
	0	2
十川橋	40	18
	0	1
川平	1	10
	0	3
今成	0	25
	0	4
道の駅とおわ		76
計	896	893

- ・最も利用が多い停留所 (乗車: 赤色、降車: 紺色)
- ・2番目に利用の多い停留所 (乗車: オレンジ色、降車: 青色)
- ・3番目に利用の多い停留所 (乗車: 黄色、降車: 水色)

(3) 下津井線 (R5. 10. 1~R6. 5. 31)

上り便

上り	期間計	
	乗車	降車
停留所		
下津井奥	18	
下津井	1	0
竜神峠	0	0
鴨谷	0	0
下道口	0	0
古味野々	1	0
木屋ヶ内上	0	0
木屋ヶ内中	2	0
木屋ヶ内下	0	0
大奈路	24	4
大奈路診療所	130	2
川ノ内	0	0
小石	1	0
大正橋	0	0
診療所	0	128
田野々	0	2
土佐大正駅	0	30
健康管理センター	0	0
土佐大正駅		11
計	177	177

下り便

下り	期間計	
	乗車	降車
停留所		
土佐大正駅	33	
健康管理センター	0	0
土佐大正駅	1	0
田野々	0	0
診療所	4	8
大正橋	0	0
小石	1	3
川ノ内	0	1
大奈路診療所	1	6
大奈路	5	7
木屋ヶ内下	0	1
木屋ヶ内中	0	1
木屋ヶ内上	0	0
古味野々	0	0
下道口	0	0
鴨谷	0	0
竜神峠	0	0
下津井	0	4
下津井奥		14
計	45	45

- ・最も利用が多い停留所 (乗車：赤色、降車：紺色)
- ・2番目に利用の多い停留所 (乗車：オレンジ色、降車：青色)
- ・3番目に利用の多い停留所 (乗車：黄色、降車：水色)

(4) 森ヶ内線 (R5. 10. 1~R6. 5. 31)

上り便

上り 停留所	期間計	
	乗車	降車
森ヶ内奥	4	
森ヶ内	4	0
中津川事業所	0	0
中津川	10	0
赤岩	0	0
古宿	0	0
八足	11	0
栗ノ木瀬	1	0
大奈路	3	0
大奈路診療所	6	2
川ノ内	0	0
西ノ川	34	0
ウエルカム入口	0	0
江師	133	0
江師橋	2	0
小石	3	0
大正橋	1	5
診療所	0	130
田野々	0	19
土佐大正駅	0	45
健康管理センター	0	1
土佐大正駅		10
計	212	212

下り便

下り 停留所	期間計	
	乗車	降車
土佐大正駅	48	
健康管理センター	1	0
土佐大正駅	3	0
田野々	6	0
診療所	25	0
大正橋	1	0
小石	0	3
江師橋	0	0
江師	0	0
ウエルカム入口	0	12
西ノ川	0	0
川ノ内	0	22
大奈路診療所	0	4
大奈路	0	18
栗ノ木瀬	0	0
八足	0	19
古宿	0	0
赤岩	0	0
中津川	0	1
中津川事業所	0	0
森ヶ内	0	0
森ヶ内奥		5
計	84	84

- ・最も利用が多い停留所 (乗車：赤色、降車：紺色)
- ・2番目に利用の多い停留所 (乗車：オレンジ色、降車：青色)
- ・3番目に利用の多い停留所 (乗車：黄色、降車：水色)

(5) ホビー館線 (R5. 10. 1~R6. 5. 31)

上り便

上り 停留所	期間計	
	乗車	降車
ホビー館	15	
成川口	0	0
堀切	0	0
中打井川	0	0
西ヶ奈路	0	0
打井川駅	0	3
打井川	0	0
上岡	0	0
下岡	0	0
四手川口	0	0
瀬里	0	0
轟崎	3	0
健康管理センター	0	0
土佐大正駅		15
計	18	18

下り便

下り 停留所	期間計	
	乗車	降車
土佐大正駅	9	
健康管理センター	0	0
轟崎	0	3
瀬里	0	0
四手川口	0	0
下岡	0	0
上岡	0	0
打井川	0	0
打井川駅	13	0
西ヶ奈路	1	0
中打井川	0	0
堀切	1	1
成川口	0	0
ホビー館		20
計	24	24

(6) 大奈路線 (R5. 10. 1~R6. 5. 31)

上り便

上り 停留所	期間計	
	乗車	降車
大奈路	32	
大奈路診療所	6	0
川ノ内	0	0
小石	14	0
大正橋	0	0
診療所	1	26
田野々	0	20
土佐大正駅	0	6
健康管理センター	0	0
土佐大正駅		1
計	53	53

下り便

下り 停留所	期間計	
	乗車	降車
土佐大正駅	37	
健康管理センター	5	0
土佐大正駅	2	0
田野々	3	0
診療所	219	0
大正橋	0	0
小石	0	1
江師橋	0	0
江師	1	109
ウエルカム入口	0	0
西ノ川	20	34
大奈路診療所	0	111
大奈路	0	32
計	287	287

・最も利用が多い停留所 (乗車：赤色、降車：紺色)

・2番目に利用の多い停留所 (乗車：オレンジ色、降車：青色)

・3番目に利用の多い停留所 (乗車：黄色、降車：水色)

コミュニティバス利用状況

- 四万十町コミュニティバス [窪川地域] 利用状況について …………… P9
- 四万十町コミュニティバス [大正地域] 利用状況について …………… P17
- 四万十町コミュニティバス [十和地域] 利用状況について …………… P24

四万十町コミュニティバス「窪川地域」利用状況について

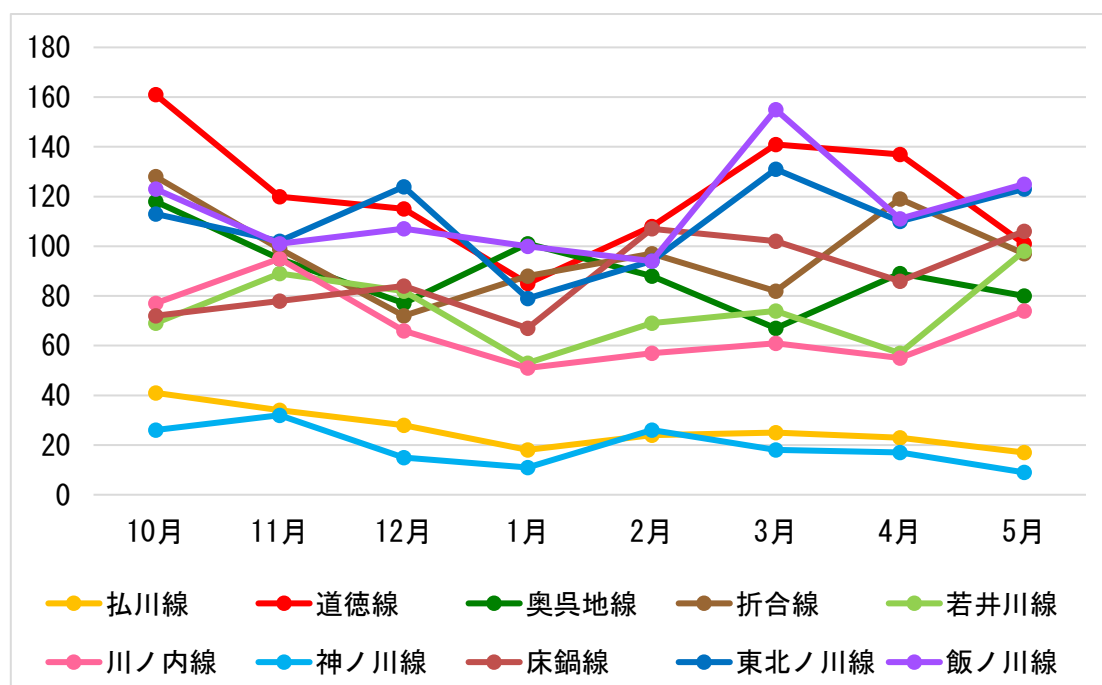
1. 全体の利用状況（R5. 10. 1～R6. 5. 31）

(1) 月別利用者数（R5. 10. 1～R6. 5. 31）

表：路線ごとの月別利用者数（人）

	期間計	10月	11月	12月	1月	2月	3月	4月	5月
払川線	210	41	34	28	18	24	25	23	17
道德線	968	161	120	115	85	108	141	137	101
奥呉地線	715	118	95	77	101	88	67	89	80
折合線	782	128	99	72	88	97	82	119	97
若井川線	591	69	89	82	53	69	74	57	98
川ノ内線	536	77	95	66	51	57	61	55	74
神ノ川線	154	26	32	15	11	26	18	17	9
床鍋線	702	72	78	84	67	107	102	86	106
東北ノ川線	876	113	102	124	79	94	131	110	123
飯ノ川線	916	123	101	107	100	94	155	111	125
計	6,450	928	845	770	653	764	856	804	830

図：路線ごとの月別利用者数（人）



(2) 路線別利用状況詳細 (R5. 10. 1~R6. 5. 31)

表 : (R5. 10. 1~R6. 5. 31)

	運行日数 (日)	1日の運行 回数(回)	運行回数 (回)	利用者数(人)		
					1日平均	1回平均
払川線	34	3.5	119.0	210	6.2	1.76
道德線	34	4.5	153.0	968	28.5	6.33
奥呉地線	35	5.0	175.0	715	20.4	4.09
折合線	35	4.0	140.0	782	22.3	5.59
若井川線	35	3.5	122.5	591	16.9	4.82
川ノ内線	35	3.5	122.5	536	15.3	4.38
神ノ川線	35	3.5	122.5	154	4.4	1.26
床鍋線	35	5.0	175.0	702	20.1	4.01
東北ノ川線	35	5.0	175.0	876	25.0	5.01
飯ノ川線	35	4.5	157.5	916	26.2	5.82
計	348	—	1,462.0	6,450	18.5	4.41

(3) 便別利用者数 (R5. 10. 1~R6. 5. 31)

表:路線ごとの便別利用者数 (R5. 10. 1~R6. 5. 31)

循環線	1便		2便		3便		4便		5便	
東北ノ川線	8:20		10:20		11:50		14:10		15:40	
	291		286		187		101		11	
上下線	1便		2便		3便		4便		5便	
	下り	上り	下り	上り	下り	上り	下り	上り	下り	上り
払川線	回送	9:10	10:20	10:50	12:00	12:30	14:10	14:40		
	—	71	61	26	25	3	17	7		
道德線	回送	8:30	9:50	10:30	11:40	12:20	14:10	14:58	16:05	16:46
	—	278	148	126	174	46	76	49	66	5
奥呉地線	8:25	9:06	10:30	11:06	12:30	13:06	14:10	14:46	15:40	16:16
	5	225	67	59	178	60	69	30	18	4
折合線	8:20	9:01	10:10	10:51	11:55	12:50	15:00	15:49		
	53	277	62	53	163	38	81	55		
若井川線	回送	8:37	10:20	10:57	12:20	12:49	15:10	15:39		
	—	211	157	68	91	22	30	12		
川ノ内線	回送	8:50	10:00	10:30	12:00	12:30	15:10	15:40		
	—	200	85	46	150	10	36	9		
神ノ川線	回送	8:59	10:10	10:49	12:30	13:09	15:10	15:59		
	—	73	19	17	38	2	4	1		
床鍋線	8:25	9:01	10:30	11:01	12:30	13:01	14:10	14:51	15:40	16:21
	17	235	91	68	95	22	94	29	28	23
飯ノ川線	回送	8:40	10:05	10:50	12:15	12:55	14:30	15:10	16:15	16:50
	—	219	155	148	191	64	67	24	43	5
上下線合計	75	1,789	845	611	1,105	267	474	216	155	37

※ 背景青色は、循環線で最も利用が多い便

※ 背景緑色は、上下線上り便で最も利用が多い便

※ 背景オレンジ色は、上下線下り便で最も利用が多い便

2. 路線別停留所別利用状況 (R5. 10. 1~R6. 5. 31)

(1) 弘川線

(R5. 10. 1~R6. 5. 31)

上り 停留所	期間計		下り 停留所	期間計	
	乗車	降車		乗車	降車
弘川奥	15		窪川駅	22	
	10		北琴平町		
あずまや	27		みどり市前	5	
			東町		1
五社	31	1	郵便局前		
	2		本町		
宮ノ向	8		福祉センター前	1	2
神ノ西	14		しまんとハマヤ前	74	8
			1		
しまんとハマヤ前		75	神ノ西		4
					7
福祉センター前			宮ノ向		4
本町			五社		28
郵便局前		3			2
			あずまや		23
東町					10
みどり市前		12	弘川奥		14
北琴平町		6	計	103	103
窪川駅		10			
計	107	107			

(2) 道徳線

(R5. 10. 1~R6. 5. 31)

上り 停留所	期間計		下り 停留所	期間計	
	乗車	降車		乗車	降車
道徳奥	36		窪川駅	93	
	2		郵便局前	7	
道徳中	26		本町		
			福祉センター前	4	1
道徳	1		しまんとハマヤ前	213	5
平野第二	29		北琴平町	2	1
			みどり市前	34	3
平野集会所前	16		古市	93	4
	2		くぼかわ病院前	14	8
平野	59		見付	1	2
			宇ノ谷口		
土居	6		八千数ゴルフ場前		
奥奈路	4		西藤ノ川		
			藤ノ川	1	34
奈路	8				1
			親ヶ内		4
奥奈路			本堂		4
土居			東本堂	1	
袖の川口	13		実践農大前		67
			旧婦全農場前		45
西弘見	9		黒石		2
			様		27
弘見	82		弘見		62
			西弘見		11
襟	24		袖の川口		7
			土居		9
黒石	1		奥奈路		3
旧婦全農場前	65	1	奈路	1	7
			奥奈路		
実践農大前	55	2	土居		
			平野		60
東本堂	1	1	平野集会所前		14
			平野第二		27
本堂	2		道徳		
親ヶ内	2		道徳中		24
藤ノ川	40	1	道徳奥		32
			計	464	464
西藤ノ川	1				
八千数ゴルフ場前					
	1				
宇ノ谷口	2				
見付	2				
くぼかわ病院前	11	46			
古市	2	145			
		2			
みどり市前	2	87			
北琴平町		14			
しまんとハマヤ前		132			
福祉センター前		4			
本町		2			
郵便局前		12			
窪川駅		55			
計	504	504			

- ・最も利用が多い停留所 (乗車：赤色、降車：紺色)
- ・2番目に利用の多い停留所 (乗車：オレンジ色、降車：青色)
- ・3番目に利用の多い停留所 (乗車：黄色、降車：水色)

(3) 奥呉地線

(R5. 10. 1~R6. 5. 31)

上り		期間計		下り		期間計	
停留所	乗車	降車	乗車	降車	停留所	乗車	降車
奥呉地	19				窪川駅	76	
奥呉地集会所					北琴平町		
奥魚ノ川	24				しまんとハマヤ前	92	1
松ノ平	80				福祉センター前	9	1
下呉地工場	33				本町	2	
下呉地分岐	22				郵便局前	3	1
りん家	48	56			東町	12	
下呉地	2				みどり市前	74	
替坂	4				呼坂		
替坂口					東窪川	9	10
山株	2				平串橋		
六反地中	8				平串	2	
六反地	1				浜ノ川		13
神有	24				西仁井田		24
仁井田農協前	51	1			仁井田農協前	1	46
西仁井田	32	1			神有		23
浜ノ川	13				六反地		3
平串		2			六反地中		8
平串橋	1				山株		2
東窪川	12	9			替坂口		
呼坂		2			替坂		
みどり市前		78			下呉地		
東町		34			りん家	56	42
郵便局前		15			下呉地分岐		21
本町		4			下呉地工場	1	22
福祉センター前		21			松ノ平		77
しまんとハマヤ前	2	80			奥魚ノ川		24
北琴平町		28			奥呉地集会所		
窪川駅		47			奥呉地		19
計	378	378			計	337	337

(4) 折合線

(R5. 10. 1~R6. 5. 31)

上り		期間計		下り		期間計	
停留所	乗車	降車	乗車	降車	停留所	乗車	降車
折合奥	57				窪川駅	35	
折合集会所	3				北琴平町	2	
折合	44				みどり市前	18	1
大越	3				東町	4	1
大屋敷					郵便局前	3	
神社前					本町		
檜生原	3				福祉センター前	14	
長ウネ	23				しまんとハマヤ前	227	8
西野地	22				新聞町	6	
上寺野	8				大井野	1	
中寺野	5	2			茶屋の駄馬		
下寺野	30				口神		9
瓜生野	38	1			丸山		4
有ノ木	2				立目		13
川口小前	87	4			天ノ川口		
南川口	49	47			天ノ川西		8
五十石					天ノ川口		
天ノ川口	2				五十石		
天ノ川西	15	1			南川口	44	59
天ノ川口					川口小前		56
立目	14				有ノ木		
丸山	1				瓜生野		21
口神	14				下寺野	5	33
茶屋の駄馬					中寺野		4
大井野	2	2			上寺野		5
新開町		23			西野地		20
しまんとハマヤ前		62			長ウネ		12
福祉センター前	1	30			檜生原		
本町		5			神社前		
郵便局前		26			大屋敷		
東町		12			大越		2
みどり市前		96			折合		46
北琴平町		18			折合集会所		2
窪川駅		93			折合奥		55
計	423	423			計	359	359

- ・最も利用が多い停留所（乗車：赤色、降車：紺色）
- ・2番目に利用の多い停留所（乗車：オレンジ色、降車：青色）
- ・3番目に利用の多い停留所（乗車：黄色、降車：水色）

(5) 若井川線

(R5. 10. 1~R6. 5. 31)

上り 停留所	期間計	
	乗車	降車
峰ノ上	24	0
	12	0
牛舎跡	3	0
	27	0
小学校	28	0
若井川下集会所前	33	0
	9	0
高野	26	0
	1	0
坂本橋	6	0
	4	0
若井駅	39	0
	17	0
西原	55	0
	21	1
しまんとハマヤ前	7	133
福祉センター前	0	23
	0	6
本町	0	6
郵便局前	0	51
	0	1
東町	1	2
みどり市前	0	56
北琴平町	0	2
窪川駅	0	39
計	313	313

下り 停留所	期間計	
	乗車	降車
窪川駅	39	0
	0	0
北琴平町	2	0
みどり市前	8	0
	0	0
東町	1	1
郵便局前	12	0
本町	5	0
福祉センター前	30	0
しまんとハマヤ前	181	5
	0	48
西原	0	32
若井駅	0	19
	0	8
坂本橋	0	3
	0	1
高野	0	17
	0	7
若井川下集会所前	0	28
	0	1
小学校	0	44
	0	34
牛舎跡	0	1
	0	4
峰ノ上	0	26
計	278	278

(6) 川ノ内線

(R5. 10. 1~R6. 5. 31)

上り 停留所	期間計	
	乗車	降車
川ノ内	36	0
	19	0
川ノ内集会所	10	0
	17	0
勝賀野	43	0
中村	0	0
ハイタカ	25	0
上小野川	35	0
七里小学校前	2	0
小野川	0	0
志和分	26	0
上西川角	6	0
西川角	1	0
下西川角	6	0
東川角渡	19	0
上宮内	0	0
中宮内	0	0
下宮内	0	0
宮内境	3	0
五社	12	2
宮ノ向	0	0
窪中前	5	0
香月が丘	0	0
窪川高前	0	18
しまんとハマヤ前	0	94
福祉センター前	0	5
本町	0	0
郵便局前	0	53
東町	0	9
みどり市前	0	38
北琴平町	0	7
窪川駅	0	39
計	265	265

下り 停留所	期間計	
	乗車	降車
窪川駅	59	0
	0	0
北琴平町	1	0
みどり市前	21	0
	0	5
東町	5	0
郵便局前	20	0
本町	3	0
福祉センター前	5	0
しまんとハマヤ前	155	18
窪川高前	0	2
香月が丘	0	1
窪中前	0	3
宮ノ向	0	0
五社	1	11
宮内境	0	6
下宮内	0	0
中宮内	0	0
上宮内	0	0
東川角渡	0	12
下西川角	0	6
西川角	0	1
上西川角	1	12
志和分	0	19
小野川	0	3
七里小学校前	0	3
上小野川	0	35
ハイタカ	0	25
中村	0	1
勝賀野	0	42
	0	18
川ノ内集会所	0	3
	0	15
川ノ内	0	35
計	271	271

- ・最も利用が多い停留所（乗車：赤色、降車：紺色）
- ・2番目に利用の多い停留所（乗車：オレンジ色、降車：青色）
- ・3番目に利用の多い停留所（乗車：黄色、降車：水色）

(7) 神ノ川線

(R5. 10. 1~R6. 5. 31)

上り 停留所	期間計		下り 停留所	期間計	
	乗車	降車		乗車	降車
奥神ノ川	3	0	窪川駅	20	0
1	0	0	北琴平町	1	0
水源地	22	0	みどり市前	2	0
3	0	0	東町	0	0
中神ノ川第二	1	0	郵便局前	1	0
3	0	0	本町	0	0
中神ノ川第一	8	0	福祉センター前	1	0
1	0	0	しまんとハマヤ前	37	0
東岸橋	22	0	新聞町	0	0
3	0	0	大井野	0	0
白皇神社	0	0	茶屋ノ駄馬	0	2
口神	22	0	口神	0	8
茶屋ノ駄馬	3	0	白皇神社	0	2
大井野	0	0	東岸橋	0	21
新聞町	0	2	中神ノ川第一	0	2
しまんとハマヤ前	1	13	中神ノ川第二	0	6
福祉センター前	0	1	水源地	0	1
本町	0	0	奥神ノ川	0	3
郵便局前	0	36	計	61	61
東町	0	2			
みどり市前	0	12			
北琴平町	0	3			
窪川駅	0	23			
計	93	93			

(8) 床鍋線

(R5. 10. 1~R6. 5. 31)

上り 停留所	期間計		下り 停留所	期間計	
	乗車	降車		乗車	降車
床鍋	74	0	窪川駅	118	0
緑ノ島	3	0	北琴平町	5	0
青木	27	0	しまんとハマヤ前	120	3
折目	51	0	福祉センター前	12	4
双津ノ川	15	0	本町	3	0
雪椿	47	1	郵便局前	0	0
影野	7	1	東町	4	0
りん家	2	0	みどり市前	51	0
下呉地分岐	0	0	呼坂	0	0
下呉地	4	0	東窪川	4	5
替坂	2	0	平串橋	3	2
替坂口	12	0	平串	2	0
山株	29	0	浜ノ川	0	5
六反地中	7	0	西仁井田	0	14
六反地	2	0	仁井田農協前	0	20
神有	26	0	神有	0	1
1	0	0	六反地	0	26
仁井田農協前	24	1	六反地中	0	3
西仁井田	17	0	1	0	7
浜ノ川	8	0	山株	0	22
平串	0	2	替坂口	0	6
平串橋	5	16	替坂	0	1
東窪川	8	5	下呉地	0	3
呼坂	0	0	下呉地分岐	0	2
みどり市前	1	83	りん家	0	2
東町	0	69	影野	0	2
郵便局前	0	11	雪椿	0	8
本町	0	6	双津ノ川	0	40
福祉センター前	5	31	折目	0	22
しまんとハマヤ前	0	89	青木	0	40
北琴平町	0	8	緑ノ島	0	16
窪川駅	0	54	床鍋	0	5
計	377	377	計	325	325

- ・最も利用が多い停留所（乗車：赤色、降車：紺色）
- ・2番目に利用の多い停留所（乗車：オレンジ色、降車：青色）
- ・3番目に利用の多い停留所（乗車：黄色、降車：水色）

(9) 東北ノ川線

窪川駅－米奥小前 米奥小前－窪川駅
(R5. 10. 1～R6. 5. 31)

循環線 停留所	期間計	
	乗車	降車
窪川駅	100	
北琴平町	3	
みどり市前	51	
東町	15	
郵便局前	24	
本町	4	
福祉センター前	18	
しまんとハマヤ前	223	14
窪川高前	1	
香月が丘		2
窪中前		4
宮ノ内		
五社		23
宮内境		
下宮内		
中宮内		
上宮内		
東川角渡		24
下西川角		20
西川角		6
上西川角	1	8
志和分		24
西ノ川口		62
作屋	1	5
作屋北		25
平田分岐	3	36
東洋精密前		17
平田口		1
うわぞり		
米奥口		2
川奥集会所		
奥川奥		
川奥集会所		
米奥口		1
米奥小前		50

米奥小前		50
源流大橋	1	85
北ノ川口		2
東北ノ川集会所		1
東北ノ川奥	19	24
東北ノ川集会所	8	
北ノ川口		3
源流大橋	71	
米奥小前	66	1
米奥口	3	
うわぞり		
平田口		
東洋精密前	17	
平田分岐	32	
作屋北	17	
作屋	5	1
西ノ川口	65	
志和分	20	
上西川角	12	
西川角	4	
下西川角	23	
東川角渡	28	
上宮内		
中宮内		
下宮内		
宮内境	2	
五社	23	
宮ノ向		
窪中前	4	
香月が丘		
窪川高前		10
しまんとハマヤ前	1	129
福祉センター前		24
本町		6
郵便局前		49
東町		38
みどり市前	1	84
北琴平町		13
窪川駅		77
計	876	876

(10) 飯ノ川線

(R5. 10. 1～R6. 5. 31)

上り 停留所	期間計	
	乗車	降車
奥飯ノ川	35	
飯ノ川	7	2
弘見	65	
西弘見	3	
袖の川口	13	
土居	3	
平野	13	
平野集会所	33	
平野	57	
土居	21	
奥奈路	3	
奈路	10	
旧婦全農場前	57	2
実践農大前	38	
東本堂	1	
本堂	3	
親ヶ内		
中藤ノ川	37	
中向川	22	
富岡	12	
平串橋	5	4
東窪川	17	6
呼坂		2
みどり市前		137
東町		44
郵便局前		37
本町		9
福祉センター前		20
しまんとハマヤ前	1	130
北琴平町		2
窪川駅		61
計	460	460

下り 停留所	期間計	
	乗車	降車
窪川駅	131	
北琴平町		
しまんとハマヤ前	226	3
福祉センター前	6	8
本町		
郵便局前	1	1
東町		7
みどり市前		65
呼坂		
東窪川	2	9
平串橋	3	5
富岡		5
中向川		25
中藤ノ川		5
中藤ノ川		31
親ヶ内		2
本堂		
東本堂		
実践農大前		46
旧婦全農場前	2	55
奈路		12
奥奈路	1	2
土居		12
平野	1	54
平野集会所		30
平野		2
平野		18
土居		1
袖の川口		7
西弘見		3
弘見	2	74
飯ノ川	1	8
奥飯ノ川		44
計	456	456

- ・最も利用が多い停留所 (乗車：赤色、降車：紺色)
- ・2番目に利用の多い停留所 (乗車：オレンジ色、降車：青色)
- ・3番目に利用の多い停留所 (乗車：黄色、降車：水色)

四万十町コミュニティバス [大正地域] 利用状況について

1. 全体の利用状況 (R5. 10. 1~R6. 5. 31)

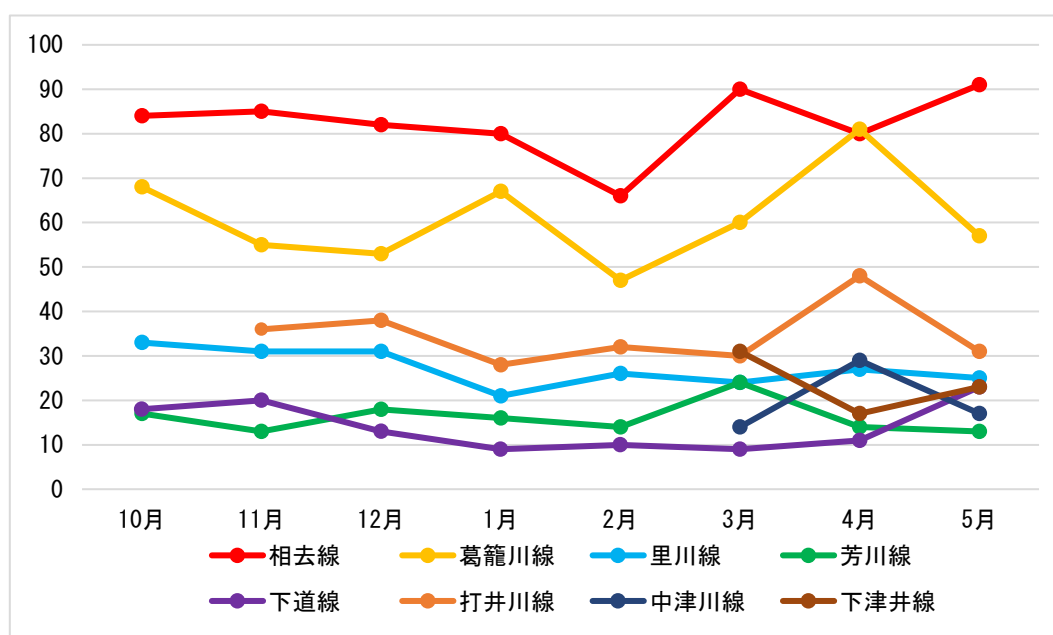
(1) 月別利用者数 (R5. 10. 1~R6. 5. 31)

表：路線ごとの月別利用者数 (人)

	期間計	10月	11月	12月	1月	2月	3月	4月	5月
相去線	658	84	85	82	80	66	90	80	91
葛籠川線	488	68	55	53	67	47	60	81	57
里川線	218	33	31	31	21	26	24	27	25
芳川線	129	17	13	18	16	14	24	14	13
下道線	113	18	20	13	9	10	9	11	23
打井川線	293	50	36	38	28	32	30	48	31
中津川線	60						14	29	17
下津井線	71						31	17	23
計	2,030	270	240	235	221	195	282	307	280

※ 中津川線は3月5日、下津井線は3月7日より実証運行開始

図：路線ごとの月別利用者数 (人)



(2) 路線別利用状況詳細 (R5. 10. 1~R6. 5. 31)

表 : (R5. 10. 1~R6. 5. 31)

	運行日数 (日)	1日の運行 回数(回)	運行回数 (回)	利用者数(人)		
				1日平均	1回平均	
相去線	35	3.5	123	658	18.8	5.37
葛籠川線	35	4.5	158	488	13.9	3.10
里川線	35	5.0	175	218	6.2	1.25
芳川線	35	4.5	158	129	3.7	0.82
下道線	35	3.5	123	113	3.2	0.92
打井川線	35	3.5	123	293	8.4	2.39
中津川線	13	4.0	52	60	4.6	1.15
下津井線	13	4.0	52	71	5.5	1.37
計	236	—	962	2,030	8.6	2.11

(3) 便別利用者数 (R5. 10. 1~R6. 5. 31)

表:路線ごとの便別利用者数 (R5. 10. 1~R6. 5. 31)

循環線	1便		2便		3便		4便		5便	
里川線	8:12		8:51		10:01		12:00		13:35	
	72		49		56		27		14	
下津井線	7:20		8:40		10:30		14:10		17:25	
	19		15		30		4		3	
循環線合計	91		64		86		31		17	
上下線	1便		2便		3便		4便		5便	
	下り	上り	下り	上り	下り	上り	下り	上り	下り	上り
相去線	回送	8:28	9:40	10:28	12:30	13:18	15:30	16:18		
	—	181	137	135	154	23	28	0		
葛籠川線	回送	8:12	8:40	9:02	9:50	10:12	12:00	12:22	13:35	13:55
	—	21	11	128	133	84	88	12	10	1
芳川線	回送	8:16	8:46	9:06	10:00	10:16	12:00	12:20	13:35	13:50
	—	0	24	0	38	34	4	3	1	25
下道線	回送	7:00	7:55	8:32	10:50	11:30	14:05	14:40		
	—	10	7	46	36	4	3	7		
打井川線	回送	7:10	8:30	9:30	11:10	12:10	14:40	15:35		
	—	51	15	72	82	32	41	0		
中津川線	回送	7:35	8:40	9:40	10:30	11:30	14:10	15:10	17:25	回送
	—	31	1	0	21	2	1	0	4	—
上下線合計	—	294	195	381	464	179	165	22	15	26

※ 背景青色は、循環線で最も利用が多い便

※ 背景緑色は、上下線上り便で最も利用が多い便

※ 背景オレンジ色は、上下線下り便で最も利用が多い便

2. 路線別停留所別利用状況 (R5. 10. 1~R6. 5. 31)

(1) 相去線

(R5. 10. 1~R6. 5. 31)

上り		期間計		下り		期間計	
停留所	乗車	降車	乗車	降車	停留所	乗車	降車
相去西谷	35		41		窪川駅	41	
相去集会所	7				北琴平		
烏手集会所	3				みどり市前	9	
北ノ川	73				東町		
針木分岐	2				郵便局前	2	
弘瀬	38				本町	1	
野地分岐	31				福祉センター前	18	
新田					しまんとハマヤ前	247	
旧道分岐					新開町	1	
秋丸					大井野		
月ノ駄場	12	1			茶屋ノ駄場		
天ノ川集会所	3				口神		
天ノ川東	57				丸山		
天ノ川集会所					立目		1
天ノ川口					大向		73
大向	77				天ノ川口		
立目					天ノ川集会所		4
丸山					天ノ川東		52
口神					天ノ川集会所		
茶屋ノ駄場					月ノ駄場		12
大井野					秋丸		
新開町		4			旧道分岐		
しまんとハマヤ前	1	179			新田		
福祉センター前		23			野地分岐		30
本町		1			弘瀬		38
郵便局前		22			針木分岐		2
東町		16			北ノ川		65
みどり市前		47			烏手集会所		1
北琴平		5			相去集会所		6
窪川駅		41			相去西谷		35
計	339	339			計	319	319

(2) 葛籠川線

(R5. 10. 1~R6. 5. 31)

上り		期間計		下り		期間計	
停留所	乗車	降車	乗車	降車	停留所	乗車	降車
葛籠川	38				土佐大正駅	232	
葛籠川集会所	181	2			田野々	4	
集荷場	25	4			診療所前	1	8
分岐					道の駅四万十大正	2	
道の駅四万十大正		3			分岐		
診療所前	2	30			集荷場	2	18
田野々					葛籠川集会所	1	179
土佐大正駅		207			葛籠川		37
計	246	246			計	242	242

(3) 里川線

(R5. 10. 1~R6. 5. 31)

循環線		期間計	
停留所	乗車	降車	
土佐大正駅	70		
田野々		12	
診療所前		11	
国道分岐			
浦越トンネル			
里川大橋(浦越)	1		
茶堂		32	
里川	66	62	
茶堂	57		
里川大橋(浦越)		5	
浦越トンネル			
国道分岐			
診療所前	1	61	
田野々			
土佐大正駅		58	
計	218	218	

- ・最も利用が多い停留所 (乗車：赤色、降車：紺色)
- ・2番目に利用の多い停留所 (乗車：オレンジ色、降車：青色)
- ・3番目に利用の多い停留所 (乗車：黄色、降車：水色)

(4) 芳川線

(R5. 10. 1～R6. 5. 31)

上り 停留所	期間計		下り 停留所	期間計	
	乗車	降車		乗車	降車
芳川奥	24	0	土佐大正駅	67	0
芳川集会所	0	0	田野々	0	0
川ノ内	1	0	診療所前	0	39
診療所前	37	0	川ノ内	0	0
田野々	0	0	芳川集会所	0	0
土佐大正駅	0	62	芳川奥	0	28
計	62	62	計	67	67

(5) 下道線

(R5. 10. 1～R6. 5. 31)

上り 停留所	期間計		下り 停留所	期間計	
	乗車	降車		乗車	降車
下道上	7	0	土佐大正駅	8	0
下道	1	0	田野々	2	0
下道口西	0	0	診療場前	36	0
古味野々	0	0	大正橋	0	0
木屋ヶ内上	0	0	小石	0	26
木屋ヶ内中	0	0	江師橋	0	0
木屋ヶ内下	0	0	江師	0	1
大奈路	6	0	ウェルカム入口	0	0
大奈路診療所	5	0	西ノ川	0	1
西ノ川	18	0	大奈路診療所	0	3
ウェルカム入口	1	0	大奈路	0	2
江師	0	0	木屋ヶ内下	0	0
江師橋	1	0	木屋ヶ内中	0	0
小石	25	0	木屋ヶ内上	0	0
大正橋	0	0	古味野々	0	0
診療場前	3	32	下道口西	0	0
田野々	0	24	下道	0	1
土佐大正駅	0	11	下道上	0	8
計	67	67	計	46	46

- ・最も利用が多い停留所（乗車：赤色、降車：紺色）
- ・2番目に利用の多い停留所（乗車：オレンジ色、降車：青色）
- ・3番目に利用の多い停留所（乗車：黄色、降車：水色）

(6) 打井川線

(R5. 10. 1~R6. 5. 31)

上り		期間計		下り		期間計		
停留所	乗車	降車	停留所	乗車	降車	停留所	乗車	降車
奥打井川	8	0	窪川駅	43	0	窪川駅	43	0
奥打井川分岐	1	0	北琴平町	0	0	北琴平町	0	0
神社前	6	0	みどり市前	14	0	みどり市前	14	0
大平	10	0	東町	0	0	東町	0	0
学校上	3	0	郵便局前	12	0	郵便局前	12	0
成川口	0	0	本町	5	0	本町	5	0
堀切	1	0	福祉センター前	20	1	福祉センター前	20	1
中打井川	1	0	しまんとハマヤ前	39	1	しまんとハマヤ前	39	1
西ヶ奈路	4	0	新開町	3	0	新開町	3	0
打井川駅	4	0	新開町-弘瀬間は乗降不可	0	0	新開町-弘瀬間は乗降不可	0	0
上宮集会所	6	0	弘瀬	0	39	弘瀬	0	39
上宮上	3	0	針木分岐	0	0	針木分岐	0	0
針木橋	1	0	北ノ川	0	27	北ノ川	0	27
針木分岐	0	0	北ノ川西口	0	5	北ノ川西口	0	5
北ノ川西口	7	1	針木分岐	0	0	針木分岐	0	0
北ノ川	1	26	針木橋	0	0	針木橋	0	0
針木分岐	2	0	上宮上	1	1	上宮上	1	1
弘瀬	37	0	上宮集会所	0	22	上宮集会所	0	22
弘瀬-新開町間は乗降不可	0	0	打井川駅	0	15	打井川駅	0	15
新開町	0	12	西ヶ奈路	0	2	西ヶ奈路	0	2
しまんとハマヤ前	0	22	中打井川	0	0	中打井川	0	0
福祉センター前	0	4	堀切	0	1	堀切	0	1
本町	0	0	成川口	0	0	成川口	0	0
郵便局前	0	19	学校上	0	3	学校上	0	3
東町	0	6	大平	0	7	大平	0	7
みどり市前	0	20	神社前	0	4	神社前	0	4
北琴平町	0	5	奥打井川分岐	0	1	奥打井川分岐	0	1
窪川駅	0	51	奥打井川	0	2	奥打井川	0	2
計	155	155	計	138	138	計	138	138

(7) 中津川線

(R6. 3. 5~R6. 3. 31)

上り		期間計		下り		期間計		
停留所	乗車	降車	停留所	乗車	降車	停留所	乗車	降車
森ヶ内奥	1	0	土佐大正駅	6	0	土佐大正駅	6	0
森ヶ内	0	0	田野々	0	0	田野々	0	0
中津川事業所	0	0	診療所前	20	0	診療所前	20	0
中津川	1	0	大正橋	0	0	大正橋	0	0
赤岩	0	0	小石	0	0	小石	0	0
古宿	0	0	江師橋	0	1	江師橋	0	1
八足	2	0	江師	0	9	江師	0	9
栗の木瀬	0	0	ウェルカム入口	0	0	ウェルカム入口	0	0
大奈路	1	0	西ノ川	0	2	西ノ川	0	2
大奈路診療所前	11	0	大奈路診療所前	1	12	大奈路診療所前	1	12
西ノ川	4	0	大奈路	0	0	大奈路	0	0
ウェルカム入口	0	0	栗の木瀬	0	0	栗の木瀬	0	0
江師	12	1	八足	0	2	八足	0	2
江師橋	0	0	古宿	0	0	古宿	0	0
小石	0	0	赤岩	0	0	赤岩	0	0
大正橋	0	0	中津川	0	0	中津川	0	0
診療所前	0	24	中津川事業所	0	0	中津川事業所	0	0
田野々	0	1	森ヶ内	0	0	森ヶ内	0	0
土佐大正駅	8	0	森ヶ内奥	0	0	森ヶ内奥	0	0
計	33	33	計	27	27	計	27	27

- ・最も利用が多い停留所（乗車：赤色、降車：紺色）
- ・2番目に利用の多い停留所（乗車：オレンジ色、降車：青色）
- ・3番目に利用の多い停留所（乗車：黄色、降車：水色）

(8) 下津井線

土佐大正駅—下津井 下津井—土佐大正駅

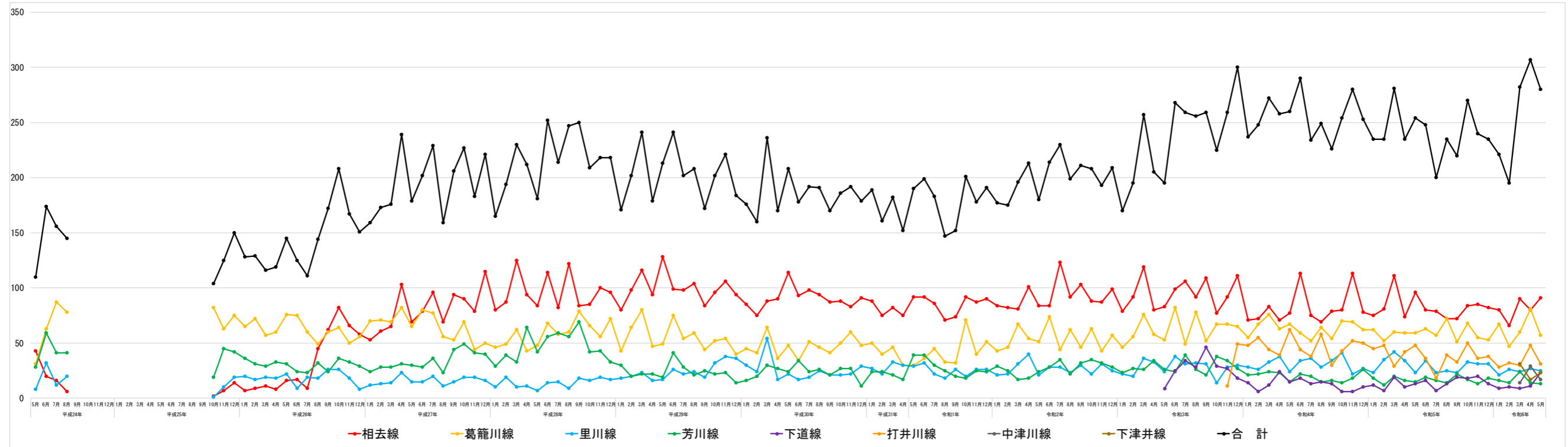
(R6.3.7~R6.3.31)

循環線 停留所	期間計	
	乗車	降車
土佐大正駅	7	0
	0	0
田野々	3	0
	0	0
診療所前	22	0
	0	0
大正橋	0	0
	0	0
小石	0	2
	0	0
江師橋	0	0
	0	0
江師	0	9
	0	0
ウェルカム入口	0	0
	0	0
西ノ川	0	2
	0	0
大奈路診療所前	0	11
	0	0
大奈路	5	1
	0	0
木屋ヶ内下	0	0
	0	0
木屋ヶ内中	0	0
	0	0
木屋ヶ内上	0	0
	0	0
古味野々	0	0
	0	0
下道口	0	0
	0	0
鴨谷	0	0
	0	0
竜神峠	0	0
	0	0
下津井	0	7
	0	0
下津井中	0	0
	0	0
下津井小学校前	0	0
	0	0
下津井奥	4	5
	0	0
下津井	8	0

下津井	8	0
	0	0
竜神峠	0	0
	0	0
鴨谷	0	0
	0	0
下道口	0	0
	0	0
古味野々	0	0
	0	0
木屋ヶ内上	0	0
	0	0
木屋ヶ内中	0	0
	0	0
木屋ヶ内下	0	0
	0	0
大奈路	1	5
	0	0
大奈路診療所前	14	0
	0	0
西ノ川	0	0
	0	0
ウェルカム入口	0	0
	0	0
江師	6	0
	0	0
江師橋	0	0
	0	0
小石	0	0
	0	0
大正橋	0	1
	0	0
診療所前	1	19
	0	0
田野々	0	2
	0	0
土佐大正駅	0	7
計	71	71

- ・最も利用が多い停留所（乗車：赤色、降車：紺色）
- ・2番目に利用の多い停留所（乗車：オレンジ色、降車：青色）
- ・3番目に利用の多い停留所（乗車：黄色、降車：水色）

3. 大正地域コミュニティバス運行開始からの利用者数（平成24年5月1日～令和6年5月31日）



路線名称	平成24年				平成25年				平成26年				平成27年				平成28年																																										
	5月	6月	7月	8月	9月	10月	11月	12月	1月	2月	3月	4月	5月	6月	7月	8月	9月	10月	11月	12月	1月	2月	3月	4月	5月	6月	7月	8月	9月	10月	11月	12月																											
相去線	43	20	16	6	—	—	—	—	—	—	—	—	—	—	—	—	—	—	—	—	2	7	14	7	9	11	8	16	17	9	45	62	82	66	58	53	61	65	103	69	79	96	69	94	90	79	115	80	87	125	94	84	114	82	122	84	85	100	96
葛籠川線	31	63	87	78	—	—	—	—	—	—	—	—	—	—	—	—	—	—	—	—	82	63	75	65	72	57	60	76	75	60	49	60	64	50	56	70	71	69	82	65	80	77	56	53	69	44	50	46	49	62	43	48	68	58	60	79	66	56	72
里川線	8	32	12	20	—	—	—	—	—	—	—	—	—	—	—	—	—	—	—	—	1	10	19	20	17	19	18	22	9	19	18	26	26	18	8	12	13	14	23	15	15	20	11	15	19	19	16	10	19	10	11	7	14	15	9	18	16	19	17
芳川線	28	59	41	41	—	—	—	—	—	—	—	—	—	—	—	—	—	—	—	—	19	45	42	36	31	29	33	31	24	23	32	24	36	33	29	24	28	28	31	30	28	36	23	44	49	41	40	29	39	33	64	42	56	59	56	69	42	43	33
合計	110	174	156	145	—	—	—	—	—	—	—	—	—	—	—	—	—	—	—	—	104	125	150	128	129	116	119	145	125	111	144	172	208	167	151	159	173	176	239	179	202	229	159	206	227	183	221	165	194	230	212	181	252	214	247	250	209	218	218

路線名称	平成29年				平成30年				平成31年				令和1年				令和2年																															
	1月	2月	3月	4月	5月	6月	7月	8月	9月	10月	11月	12月	1月	2月	3月	4月	5月	6月	7月	8月	9月	10月	11月	12月	1月	2月	3月	4月	5月	6月	7月	8月	9月	10月	11月	12月												
相去線	80	98	116	94	128	99	98	104	84	96	106	94	85	75	88	90	114	93	98	94	87	88	83	91	88	75	82	75	92	92	86	71	74	92	87	90	84	82	81	101	84	84	123	92	103	88	87	99
葛籠川線	43	64	80	47	49	75	54	59	44	52	54	40	45	41	64	36	48	34	51	46	41	50	60	48	50	40	46	30	30	36	45	33	32	71	40	51	43	46	67	54	51	74	44	62	46	63	43	57
里川線	18	20	23	16	17	26	22	24	19	32	38	36	30	24	54	17	22	17	19	25	21	21	22	29	27	22	33	30	29	32	22	18	26	20	26	26	21	22	31	40	21	28	28	23	30	22	31	25
芳川線	30	20	22	22	19	41	28	21	25	22	23	14	16	20	30	27	24	34	24	26	21	27	27	11	24	24	21	17	39	39	30	25	20	18	25	24	29	25	17	18	24	28	35	22	32	35	32	28
合計	171	202	241	179	213	241	202	208	172	202	221	184	176	160	236	170	208	178	192	191	170	186	192	179	189	161	182	152	190	199	183	147	152	201	178	191	177	175	196	213	180	214	230	199	211	208	193	209

路線名称	令和3年				令和4年				令和5年				令和6年																												
	1月	2月	3月	4月	5月	6月	7月	8月	9月	10月	11月	12月	1月	2月	3月	4月	5月	6月	7月	8月	9月	10月	11月	12月	1月	2月	3月	4月	5月												
相去線	79	92	119	80	83	99	106	92	109	77	92	111	71	72	83	71	77	113	75	69	79	80	113	78	75	81	111	74	96	80	79	72	72	84	85	82	80	66	90	80	91
葛籠川線	46	56	76	58	53	82	49	78	52	67	67	65	55	67	76	63	67	59	52	64	54	70	69	62	62	52	60	59	59	63	57	72	51	68	55	53	67	47	60	81	57
里川線	22	20	36	33	24	38	31	32	31	14	28	30	28	26	33	38	24	34	36	28	34	41	22	27	23	35	42	34	23	34	23	25	23	33	31	31	21	26	24	27	25
芳川線	23	27	26	34	26	24	39	26	21	38	34	27	21	22	24	23	15	22	20	15	16	14	18	26	18	12	20	16	15	19	16	14	22	17	13	18	16	14	24	14	13
下道線					9	25	34	28	46	29	27	18	14	6	12	24	15	18	13	15	13	6	6	10	12	7	19	10	13	16	7	13	19	18	20	13	9	10	9	11	23
打井川線									11	49	48	55	44	39	62	44	38	58	30	43	52	50	45	48	29	42	48	36	18	39	33	50	36	38	28	32	30	48	31		
中津川線																																					14	29	17		
下津井線																																					31	17	23		
合計	170	195	257	205	195	268	259	256	259	225	259	300	237	248	272	258	260	290	234	249	226	254	280	253	235	235	281	235	254	248	200	235	220	270	240	235	221	195	282	307	280

四万十町コミュニティバス [十和地域] 利用状況について

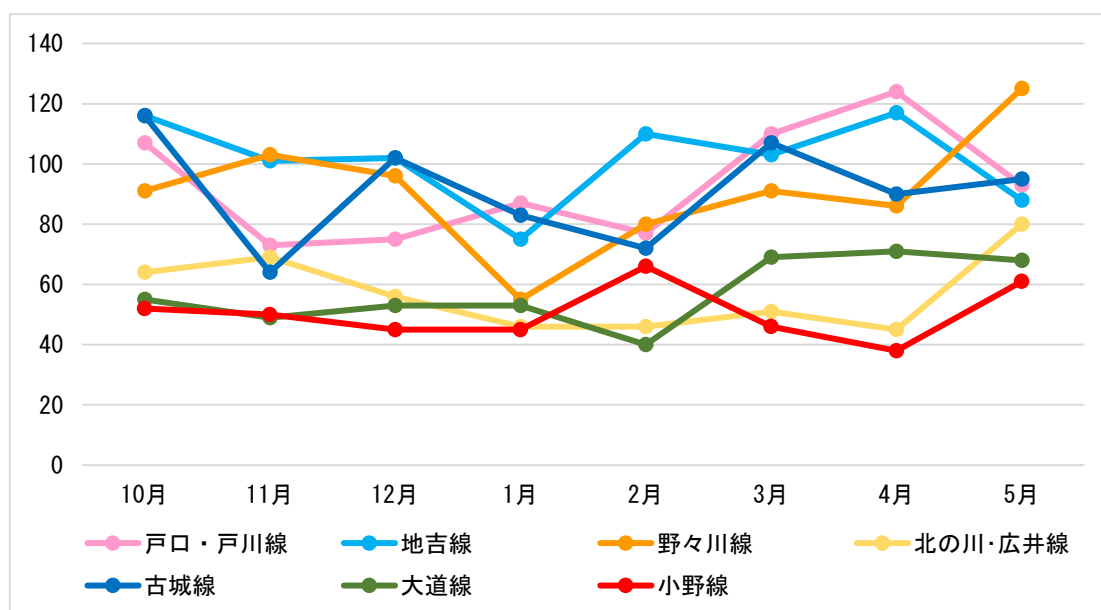
1. 全体の利用状況 (R5. 10. 1~R6. 5. 31)

(1) 月別利用者数 (R5. 10. 1~R6. 5. 31)

表：路線ごとの月別利用者数（人）

	期間計	10月	11月	12月	1月	2月	3月	4月	5月
戸口・戸川線	746	107	73	75	87	77	110	124	93
地吉線	812	116	101	102	75	110	103	117	88
野々川線	727	91	103	96	55	80	91	86	125
北の川・広井線	457	64	69	56	46	46	51	45	80
古城線	729	116	64	102	83	72	107	90	95
大道線	458	55	49	53	53	40	69	71	68
小野線	403	52	50	45	45	66	46	38	61
合計	4, 332	601	509	529	444	491	577	571	610

図：路線ごとの月別利用者数（人）



(2) 路線別利用状況詳細 (R5. 10. 1~R6. 5. 31)

表 : (R5. 10. 1~R6. 5. 31)

	運行日数 (日)	1日の運行 回数(回)	運行回数 (回)	利用者数(人)		
					1日平均	1回平均
戸口・戸川線	34	5.0	170	746	21.9	4.39
地吉線	35	5.5	193	812	23.2	4.22
野々川線	35	4.5	158	727	20.8	4.62
北の川・広井線	35	4.0	140	457	13.1	3.26
古城線	35	6.0	210	729	20.8	3.47
大道線	35	4.0	140	458	13.1	3.27
小野線	35	3.5	123	403	11.5	3.29
計	244	—	1,133	4,332	17.8	3.83

(3) 便別利用者数 (R5. 10. 1~R6. 5. 31)

表:路線ごとの便別利用者数 (R5. 10. 1~R6. 5. 31)

循環線	1便		2便		3便		4便		5便		6便	
戸口・戸川線	7:03		7:44		9:35		11:14		14:30		—	
	3		271		167		288		17		—	
北の川・広井線	7:40		10:00		11:30		14:15		—		—	
	85		297		65		10		—		—	
古城線	6:41		7:45		9:44		11:27		14:17		15:47	
	12		170		313		184		33		17	
循環線合計	100		738		545		482		50		17	
上下線	1便		2便		3便		4便		5便		6便	
	下り	上り	下り	上り	下り	上り	下り	上り	下り	上り	下り	上り
地吉線	回送	6:50	7:45	8:20	9:47	10:22	11:30	12:05	14:20	14:55	15:50	16:21
	—	3	4	249	220	101	123	20	37	29	20	6
野々川線	回送	6:55	7:42	8:25	9:32	10:20	11:27	12:05	14:03	14:50		
	—	16	0	295	218	54	108	14	20	2		
大道線	回送	6:53	8:05	8:56	11:17	12:08	14:02	14:53	15:57	回送		
	—	36	5	187	154	15	45	11	5	—		
小野線	回送	8:30	10:05	10:31	11:40	12:10	14:15	14:45				
	—	149	152	39	27	14	11	11				
上下線合計	—	204	161	770	619	184	287	56	62	31	20	6

※ 背景青色は、循環線で最も利用が多い便

※ 背景緑色は、上下線上り便で最も利用が多い便

※ 背景オレンジ色は、上下線下り便で最も利用が多い便

2. 路線別停留所別利用状況 (R5. 10. 1~R6. 5. 31)

(1) 戸口・戸川線

(R5. 10. 1~R6. 5. 31)

循環線	期間計	
	乗車	降車
停留所		
十川駅	8	
	1	
十和役場前	1	
	0	
十川	76	4
十川橋	125	1
	0	
戸川橋	0	
	2	47
戸川生活改善センター	4	90
	3	25
戸川奥組	45	41
	16	2
戸川生活改善センター	109	5
	50	2
戸川橋	0	
	0	
十川橋	1	11
	0	
十川	67	54
	0	2
十和役場前	4	84
	1	2
十川駅	3	31
	1	27
久保川口	2	9
	0	
大保木	0	
	0	
昭和大橋	1	18
	0	
昭和本	0	1
	0	3
昭和小	53	18
	0	
四手崎ツルイノ谷	0	36
	0	4
轟口	0	5
	0	1
轟	1	23
	0	1
戸口集会所前	0	27
	0	
戸口奥	3	1
	0	
戸口集会所前	28	
	3	
轟	25	
	0	
轟口	3	
	3	
四手崎ツルイノ谷	38	
	0	
昭和小	9	45
	0	2
昭和本	2	10
	0	
昭和大橋	13	
	0	
大保木	0	
	2	
久保川口	14	
	15	10
十川駅	14	14
	0	1
十和役場前	0	50
	0	
十川	0	34
	0	
十川橋	0	6
計	746	746

(2) 地吉線

(R5. 10. 1~R6. 5. 31)

上り	期間計		下り	期間計	
	乗車	降車		乗車	降車
停留所			停留所		
大畑	77		昭和小	68	
	39	0		15	
夫婦杉前	71	0	昭和本	40	0
	57	1		0	0
古城小学校前	58	0	昭和大橋	9	6
	0	0		0	0
地吉古城分岐	13	0	大保木	0	1
	9	0		3	0
戸川橋	0	1	久保川口	7	3
	1	0		8	3
十川橋	6	24	十川駅	15	7
	0	0		0	0
十川	43	140	十和役場前	5	17
	1	0		0	1
十和役場前	11	10	十川	21	42
	0	1		0	0
十川駅	8	42	十川橋	21	13
	4	33		2	3
久保川口	2	9	戸川橋	0	4
	0	9		0	4
大保木	0	0	地吉古城分岐	0	12
	0	0		0	4
昭和大橋	8	16	古城小学校前	0	65
	0	0		0	52
昭和本	0	34	夫婦杉前	0	59
	0	13		0	34
昭和小	0	75	大畑	0	78
計	408	408	計	404	404

- ・最も利用が多い停留所 (乗車: 赤色、降車: 紺色)
- ・2番目に利用の多い停留所 (乗車: オレンジ色、降車: 青色)
- ・3番目に利用の多い停留所 (乗車: 黄色、降車: 水色)

(3) 野々川線

(R5. 10. 1~R6. 5. 31)

上り 停留所	期間計		下り 停留所	期間計	
	乗車	降車		乗車	降車
野々川奥	56	0	道の駅とおわ	6	0
	8	0		0	0
野々川住宅前	33	0	今成	1	0
	17	0		0	0
ごおろ入口	24	0	十川橋	9	1
	15	0		0	0
昭和大橋大井川側	11	0	十川	229	1
	18	0		0	0
隣保館前	25	1	十和役場前	10	2
	39	0		0	0
八木入口	51	0	十川駅	26	15
	27	1		29	11
昭和大橋大井川側	8	1	久保川口	0	9
	0	0		0	0
昭和大橋	1	0	大保木	0	1
	0	0		0	0
昭和本	4	14	昭和大橋	0	1
	1	1		0	0
昭の上	8	58	昭和本	1	9
	0	0		0	0
昭和本	12	4	昭の上	13	7
	0	1		1	0
昭和大橋	1	0	昭和本	16	0
	0	0		0	0
大保木	4	1	昭和大橋	1	3
	0	2		0	3
久保川口	1	2	昭和大橋大井川側	0	19
	7	22		1	25
十川駅	7	15	八木入口	0	44
	1	1		0	28
十和役場前	2	21	隣保館前	3	17
	0	9		0	10
十川	0	191	昭和大橋大井川側	0	2
	0	0		0	11
十川橋	1	27	ごおろ入口	0	26
	0	2		0	19
今成	0	0	野々川住宅前	0	31
	0	0		0	5
道の駅とおわ	0	8	野々川奥	0	46
計	381	381	計	346	346

(4) 北の川・広井線

昭の上ー北の川 北の川ー昭の上

(R5. 10. 1~R6. 5. 31)

循環線 停留所	期間計		北の川	
	乗車	降車	乗車	降車
昭の上	9	0	北の川	35
	0	0		23
昭和本	3	0		2
	0	0	北ノ川口昭和	1
昭和大橋	0	0		10
	0	0		0
大保木	0	0	轟口	1
	0	0		1
久保川口	2	4	昭の上	5
	0	0		8
十川駅	0	0	昭和本	2
	0	0		0
十和役場前	2	0	昭和大橋	18
	0	0		2
十川	29	5	大保木	0
	1	0		0
十川橋	7	2	久保川口	9
	0	0		3
今成	0	0		6
	0	0	十川駅	5
道の駅とおわ	13	8		13
	0	0		0
柳瀬温泉	17	18	十和役場前	0
	0	0		3
下広瀬	0	0	十川	80
	0	0		24
中広瀬	0	0		0
	0	0	十川橋	6
広井大橋	1	0		9
	0	0		1
井崎集会所	0	0	今成	1
	0	0		13
広井大橋	0	1	道の駅とおわ	1
	0	0		69
上広瀬	8	26		0
	2	2	柳瀬温泉	6
道の駅とおわ	71	8		2
	2	0	下広瀬	0
今成	12	0		0
	0	0	中広瀬	0
十川橋	2	6		0
	0	0	広井大橋	0
十川	26	80		1
	0	0		0
十和役場前	2	4	上広瀬	28
	0	1		3
十川駅	1	4	道の駅とおわ	5
	0	2		1
久保川口	5	1		0
	0	0	今成	0
大保木	0	0		0
	0	0	十川橋	2
昭和大橋	3	5		5
	0	0	十川	11
昭和本	2	1		26
	0	0		2
昭の上	4	16	十和役場前	0
	0	0		3
轟口	0	2	十川駅	8
	0	0		1
北ノ川口昭和	0	1	久保川口	1
	0	1		6
北の川	35	23	大保木	0
	0	0		0
	0	0	昭和大橋	0
	0	0		14
	0	0	昭和本	0
	0	0		4
	0	0	昭の上	0
	0	0		1
	0	0	計	3
	0	0		457
	0	0		457

- ・最も利用が多い停留所 (乗車：赤色、降車：紺色)
- ・2番目に利用の多い停留所 (乗車：オレンジ色、降車：青色)
- ・3番目に利用の多い停留所 (乗車：黄色、降車：水色)

(5) 古城線

(R5. 10. 1~R6. 5. 31)

循環線	期間計	
	乗車	降車
停留所	35	
昭の上	15	0
昭和本	47	0
昭和大橋	1	3
大保木	0	0
久保川口	2	0
十川駅	1	0
十和役場前	3	0
十川	6	1
十川橋	1	0
戸川橋	38	21
地吉古城分岐	1	2
古城小学校前	3	117
地吉古城分岐	2	59
山瀬追和分岐	0	21
山瀬	8	7
追和	4	4
山瀬追和分岐	37	39
地吉古城分岐	11	0
古城小学校前	6	0
戸川橋	31	0
十川橋	56	1
十川	1	0
十和役場前	1	1
十川駅	25	0
久保川口	18	0
大保木	2	1
昭和大橋	2	4
昭和本	5	28
昭の上	0	0
計	25	128
十和役場前	12	15
十川駅	1	1
久保川口	7	25
大保木	6	33
昭和大橋	1	21
昭和本	0	1
昭の上	6	16
計	51	18
	36	
計	729	729

(6) 大道線

(R5. 10. 1~R6. 5. 31)

上り	期間計	
	乗車	降車
停留所	13	
向畑(デマンド)	2	0
番所谷	70	0
奥大道落合	11	0
大道小学校前	1	0
足山	4	2
古谷口	9	0
不動	26	0
だば	1	0
崎山	39	1
半家滝橋	2	0
日野池	0	0
久保川口	14	0
大保木	1	0
昭和大橋	0	0
昭和本	0	11
昭の上	0	3
昭和本	2	6
昭和大橋	3	59
昭和本	2	1
昭和大橋	2	1
大保木	14	0
久保川口	5	1
十川駅	0	3
十和役場前	0	10
十川	0	3
十川橋	0	13
今成	0	0
道の駅とおわ	0	1
計	20	20
計	249	249

下り	期間計	
	乗車	降車
停留所	7	
道の駅とおわ	0	0
今成	2	0
十川橋	0	0
十川	11	0
十和役場前	55	0
十川駅	12	1
久保川口	7	4
大保木	6	0
昭和大橋	4	1
昭和本	1	0
昭の上	0	6
昭和本	6	4
昭和大橋	0	2
昭和本	53	0
昭和大橋	0	0
大保木	0	0
久保川口	3	0
日野池	40	1
半家滝橋	0	0
崎山	0	0
だば	0	10
不動	1	23
古谷口	0	2
足山	0	31
大道小学校前	0	27
奥大道落合	0	8
番所谷	1	4
向畑(デマンド)	0	1
計	27	209
計	209	209

- ・最も利用が多い停留所 (乗車: 赤色、降車: 紺色)
- ・2番目に利用の多い停留所 (乗車: オレンジ色、降車: 青色)
- ・3番目に利用の多い停留所 (乗車: 黄色、降車: 水色)

(7) 小野線 (R5. 10. 1~R6. 5. 31)

(R5. 10. 1~R6. 5. 31)

上り		期間計		下り		期間計	
停留所	乗車	降車	乗車	降車	停留所	乗車	降車
小野上	1	0	1	0	昭和上	8	0
	1	0	1	0		2	0
ダバ入口	9	0	9	0	昭和本	17	0
	3	0	3	0		0	0
願成寺前	8	0	8	0	昭和大橋	2	1
	1	0	1	0		0	0
厄善様前	39	0	39	0	大保木	0	0
	3	0	3	0		0	0
小貝瀬	76	0	76	0	久保川口	0	0
	0	0	0	0		44	2
小野下	21	1	21	1	十川駅	26	1
	3	0	3	0		2	1
鍋谷	0	0	0	0	十和役場前	4	6
	0	0	0	0		0	0
十川橋	6	17	6	17	十川	76	19
	0	0	0	0		3	0
十川	28	16	28	16	十川橋	6	7
	2	0	2	0		0	0
十和役場前	5	14	5	14	鍋谷	0	0
	1	0	1	0		0	2
十川駅	3	42	3	42	小野下	0	18
	1	81	1	81		0	3
久保川口	2	3	2	3	小貝瀬	0	67
	0	0	0	0		0	4
大保木	0	0	0	0	厄善様前	0	36
	0	0	0	0		0	2
昭和大橋	0	4	0	4	願成寺前	0	12
	0	0	0	0		0	2
昭和本	0	20	0	20	ダバ入口	0	6
	0	3	0	3		0	1
昭和の上	0	12	0	12	小野上	0	0
	0	0	0	0		0	0
計	213	213	計	190	計	190	190

- ・最も利用が多い停留所 (乗車：赤色、降車：紺色)
- ・2番目に利用の多い停留所 (乗車：オレンジ色、降車：青色)
- ・3番目に利用の多い停留所 (乗車：黄色、降車：水色)

バス路線の再編及び再編方針について

1. 再編を検討するバス路線とその概要

本町を運行するバス（路線バス・コミュニティバス）について、次のとおり再編の検討をすすめる。

表：令和6年度に再編を実施する路線の一覧

	路線	再編の概要
窪川地域 コミュニティ バス	奥呉地線	・利用者からの要望を受けた調査の結果、再編を実施する。
大正地域 コミュニティ バス	打井川線 [火曜]	・利用者からの要望を受けた調査の結果、運行ダイヤの調整を行う。
	中津川線 [火曜]	・路線バス“大正駅－森ヶ内奥線”をコミュニティバス中津川線に置き換える。
	下道線 [水曜]	・路線バス“大正駅－森ヶ内奥線”と“大正駅－下津井奥線”をコミュニティバスに置き換えることに伴い、運行ダイヤの変更を行う。
	下津井線 [木曜]	・路線バス“大正駅－下津井奥線”をコミュニティバス下津井線に置き換える。
路線バス (大正地域)	大奈路線 [月曜・金曜]	・路線バス“大正駅－下津井奥線”の運行休止に伴い、月曜と金曜に大正駅－大奈路間を運行する。

表：令和7年度の再編実施に向けた方針

路線	再編の方針
家地川線	・既存の路線バスからコミュニティバスへの置き換えを目指し、令和6年10月より実証運行を開始する。運行概要については関係者及び地区との調整をすすめる。
窪川－大正線 大正－道の 駅とおわ線	・本町の路線バス幹線系統であり、JR予土線と補完し合う路線として機能するよう路線再編を行い、速達性の向上及び窪川駅での高知方面行き列車との接続向上につなげる。
影野線	・令和7年4月の運行休止に向けた調整をすすめる。
窪川－松葉 川温泉線	・令和7年10月の路線再編に向けた調整をすすめる。
興津線 ・志和線	・令和7年10月からのコミュニティバス化に向けた調整をすすめる。

2. 路線別の再編概要（本年度再編実施）

(1) 奥呉地線 [火曜]

概要	<ul style="list-style-type: none"> ・魚の川方面のコミュニティバス利用者からの要望を受け、運行経路を大本神社方面に乗り入れ、新停留所“シノベヤブ”を折り返す経路を追加する。
----	--

図：奥呉地線 運行経路図



表：奥呉地線 運行ダイヤ

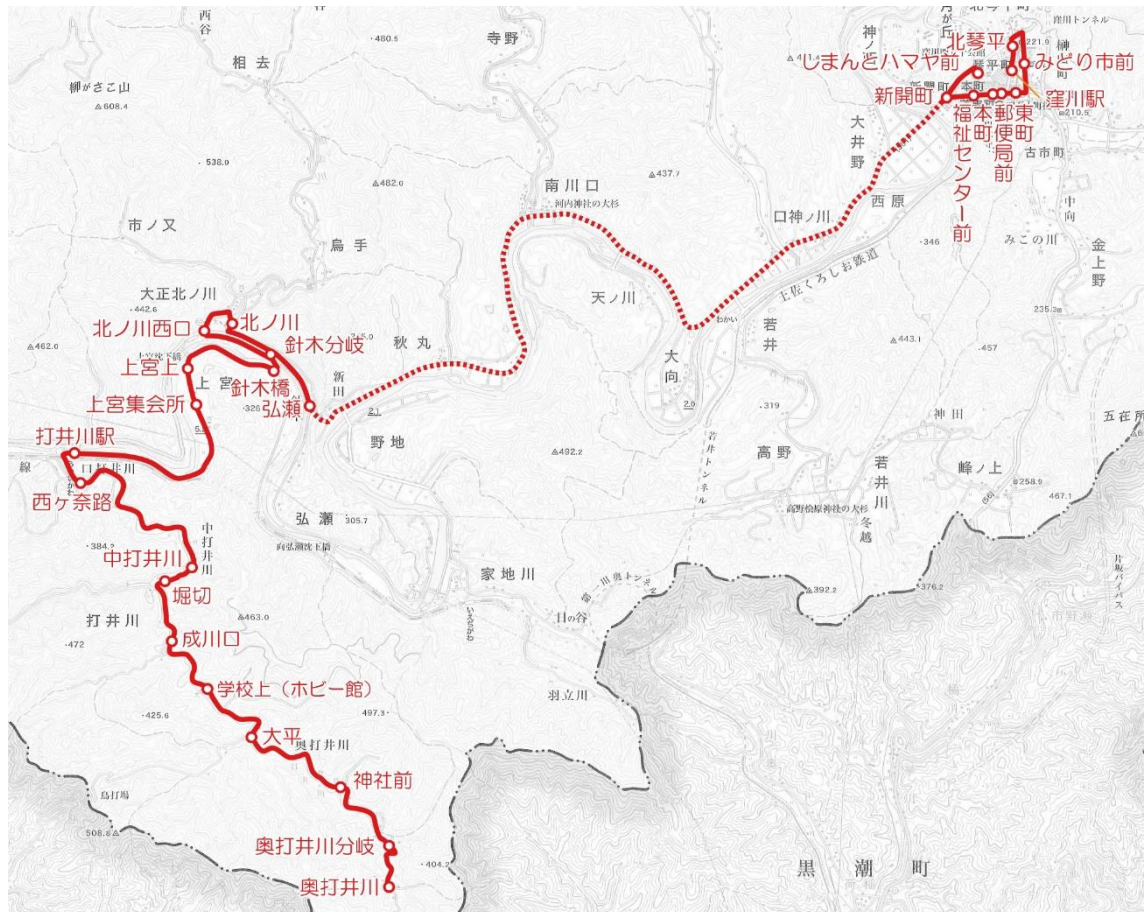
停留所名	上り線				
奥呉地	9:04	11:08	13:12	14:52	16:22
奥呉地集会所	9:07	11:11	13:15	14:55	16:25
奥魚ノ川	9:11	11:15	13:19	14:59	16:29
シノベヤブ	9:13	11:17	13:21	15:01	16:31
松ノ平	9:14	11:18	13:22	15:02	16:32
下呉地分岐	9:16	11:20	13:24	15:04	16:34
りん家	9:17	11:21	13:25	15:05	16:35
下呉地	9:18	11:22	13:26	15:06	16:36
替坂	9:19	11:23	13:27	15:07	16:37
替坂口	9:21	11:25	13:29	15:09	16:39
山株	9:22	11:26	13:30	15:10	16:40
六反地中	9:23	11:27	13:31	15:11	16:41
六反地	9:24	11:28	13:32	15:12	16:42
神有	9:25	11:29	13:33	15:13	16:43
仁井田農協前	9:26	11:30	13:34	15:14	16:44
西仁井田	9:27	11:31	13:35	15:15	16:45
浜ノ川	9:29	11:33	13:37	15:17	16:47
平串	9:30	11:34	13:38	15:18	16:48
平串橋	9:31	11:35	13:39	15:19	16:49
東窪川	9:32	11:36	13:40	15:20	16:50
呼坂	9:33	11:37	13:41	15:21	16:51
みどり市前	9:35	11:39	13:43	15:23	16:53
東町	9:36	11:40	13:44	15:24	16:54
郵便局前	9:36	11:40	13:44	15:24	16:54
本町	9:36	11:40	13:44	15:24	16:54
福祉センター前	9:37	11:41	13:45	15:25	16:55
しまんとハマヤ前	9:39	11:43	13:47	15:27	16:57
北琴平町	9:39	11:43	13:47	15:27	16:57
窪川駅	9:40	11:44	13:48	15:28	16:58

停留所名	下り線				
窪川駅	8:23	10:30	12:34	14:14	15:44
北琴平町	8:24	10:31	12:35	14:15	15:45
しまんとハマヤ前	8:24	10:31	12:35	14:15	15:45
福祉センター前	8:26	10:33	12:37	14:17	15:47
本町	8:27	10:34	12:38	14:18	15:48
郵便局前	8:27	10:34	12:38	14:18	15:48
東町	8:27	10:34	12:38	14:18	15:48
みどり市前	8:28	10:35	12:39	14:19	15:49
呼坂	8:30	10:37	12:41	14:21	15:51
東窪川	8:31	10:38	12:42	14:22	15:52
平串橋	8:32	10:39	12:43	14:23	15:53
平串	8:33	10:40	12:44	14:24	15:54
浜ノ川	8:34	10:41	12:45	14:25	15:55
西仁井田	8:36	10:43	12:47	14:27	15:57
仁井田農協前	8:37	10:44	12:48	14:28	15:58
神有	8:38	10:45	12:49	14:29	15:59
六反地	8:39	10:46	12:50	14:30	16:00
六反地中	8:40	10:47	12:51	14:31	16:01
山株	8:41	10:48	12:52	14:32	16:02
替坂口	8:42	10:49	12:53	14:33	16:03
替坂	8:44	10:51	12:55	14:35	16:05
下呉地	8:45	10:52	12:56	14:36	16:06
りん家	8:46	10:53	12:57	14:37	16:07
下呉地分岐	8:47	10:54	12:58	14:38	16:08
松ノ平	8:49	10:56	13:00	14:40	16:10
シノベヤブ	8:50	10:57	13:01	14:41	16:11
奥魚ノ川	8:52	10:59	13:03	14:43	16:13
奥呉地集会所	8:56	11:03	13:07	14:47	16:17
奥呉地	8:59	11:06	13:10	14:50	16:20

(2) 打井川線 [火曜]

概要	<ul style="list-style-type: none"> 運行時間の調整を行い、窪川中心部における滞在時間を現状より長く確保する。
----	--

図：打井川線 運行経路図



表：打井川線 運行ダイヤ

停留所名	上り線			
奥打井川	7:10	9:30	12:30	15:35
奥打井川分岐	7:11	9:31	12:31	15:36
神社前	7:13	9:33	12:33	15:38
大平	7:16	9:36	12:36	15:41
学校上	7:18	9:38	12:38	15:43
成川口	7:20	9:40	12:40	15:45
堀切	7:22	9:42	12:42	15:47
中打井川	7:23	9:43	12:43	15:48
西ヶ奈路	7:27	9:47	12:47	15:52
打井川駅	7:28	9:48	12:48	15:53
上宮集会所	7:31	9:51	12:51	15:56
上宮上	7:32	9:52	12:52	15:57
針木橋	7:33	9:53	12:53	15:58
針木分岐	7:34	9:54	12:54	15:59
北ノ川西口	7:36	9:56	12:56	16:01
北ノ川	7:37	9:57	12:57	16:02
針木分岐	7:38	9:58	12:58	—
弘瀬	7:39	9:59	12:59	—
新開町	7:51	10:11	13:11	—
しまんとハマヤ前	7:53	10:13	13:13	—
福祉センター前	7:55	10:15	13:15	—
本町	7:56	10:16	13:16	—
郵便局前	7:56	10:16	13:16	—
東町	7:57	10:17	13:17	—
みどり市前	7:58	10:18	13:18	—
北琴平	8:00	10:20	13:20	—
窪川駅	8:01	10:21	13:21	—

停留所名	下り線			
窪川駅	8:30	11:30	14:40	—
北琴平	8:31	11:31	14:41	—
みどり市前	8:33	11:33	14:43	—
東町	8:34	11:34	14:44	—
郵便局前	8:35	11:35	14:45	—
本町	8:35	11:35	14:45	—
福祉センター前	8:36	11:36	14:46	—
しまんとハマヤ前	8:38	11:38	14:48	—
新開町	8:40	11:40	14:50	—
弘瀬	8:52	11:52	15:02	—
針木分岐	8:53	11:53	15:03	—
北ノ川	8:54	11:54	15:04	—
北ノ川西口	8:55	11:55	15:05	—
針木分岐	8:56	11:56	15:06	—
針木橋	8:57	11:57	15:07	—
上宮上	8:59	11:59	15:09	—
上宮集会所	9:00	12:00	15:10	—
打井川駅	9:03	12:03	15:13	—
西ヶ奈路	9:04	12:04	15:14	—
中打井川	9:08	12:08	15:18	—
堀切	9:09	12:09	15:19	—
成川口	9:11	12:11	15:21	—
学校上	9:13	12:13	15:23	—
大平	9:15	12:15	15:25	—
神社前	9:18	12:18	15:28	—
奥打井川分岐	9:20	12:20	15:30	—
奥打井川	9:21	12:21	15:31	—

(3) 大正北部方面（中津川線、下道線、下津井線、大奈路線）

概要	<ul style="list-style-type: none"> 既存の路線バス“大正駅－森ヶ内奥線”と“大正駅－下津井奥線”の運行を休止し、コミュニティバスに置き換える。 大正駅－大奈路間を、大奈路線として月曜と金曜に運行を行う。
----	--

図：大正北部方面運行経路図



表：中津川線〔火曜〕 運行ダイヤ

森ヶ内奥	7:35	9:40	11:10	14:50
森ヶ内	7:37	9:42	11:12	14:52
中津川事業所	7:41	9:46	11:16	14:56
中津川	7:43	9:48	11:18	14:58
赤岩	7:49	9:54	11:24	15:04
古宿	7:51	9:56	11:26	15:06
八足	7:53	9:58	11:28	15:08
栗の木瀬	7:54	9:59	11:29	15:09
大奈路	7:56	10:01	11:31	15:11
大奈路診療所前	7:56	10:01	11:31	15:11
西ノ川	7:58	10:03	11:33	15:13
ウェルカム入口	8:01	10:06	11:36	15:16
江師	8:03	10:08	11:38	15:18
江師橋	8:04	10:09	11:39	15:19
小石	8:05	10:10	11:40	15:20
大正橋	8:07	10:12	11:42	15:22
診療所前	8:08	10:13	11:43	15:23
田野々	8:09	10:14	11:44	15:24
土佐大正駅	8:10	10:15	11:45	15:25

土佐大正駅〔乗り継ぎ時間〕				
バス〔窪川行き〕	—	10:50	—	—
予土線〔窪川行き〕	—	—	—	—
バス〔十和行き〕	—	10:45	—	—
予土線〔宇和島行き〕	—	—	—	—

土佐大正駅〔乗り継ぎ時間〕				
バス〔窪川から着〕	—	—	—	17:15
予土線〔窪川から着〕	—	—	13:51	—
バス〔十和から着〕	—	—	—	—
予土線〔宇和島から着〕	—	—	13:57	—

土佐大正駅	9:00	10:30	14:10	17:25
田野々	9:01	10:31	14:11	17:26
診療所前	9:02	10:32	14:12	17:27
大正橋	9:03	10:33	14:13	17:28
小石	9:05	10:35	14:15	17:30
江師橋	9:06	10:36	14:16	17:31
江師	9:07	10:37	14:17	17:32
ウェルカム入口	9:09	10:39	14:19	17:34
西ノ川	9:12	10:42	14:22	17:37
大奈路診療所前	9:14	10:44	14:24	17:39
大奈路	9:14	10:44	14:24	17:39
栗の木瀬	9:16	10:46	14:26	17:41
八足	9:17	10:47	14:27	17:42
古宿	9:19	10:49	14:29	17:44
赤岩	9:21	10:51	14:31	17:46
中津川	9:27	10:57	14:37	17:52
中津川事業所	9:29	10:59	14:39	17:54
森ヶ内	9:33	11:03	14:43	17:58
森ヶ内奥	9:35	11:05	14:45	18:00

表：下道線〔水曜〕 運行ダイヤ

下道上	7:34	9:39	11:11	14:51
下道	7:38	9:43	11:15	14:55
下道中	7:40	9:45	11:17	14:57
下道口西	7:41	9:46	11:18	14:58
古味野々	7:43	9:48	11:20	15:00
木屋ヶ内上	7:50	9:55	11:27	15:07
木屋ヶ内中	7:50	9:55	11:27	15:07
木屋ヶ内下	7:51	9:56	11:28	15:08
大奈路	7:54	9:59	11:31	15:11
大奈路診療所前	7:54	9:59	11:31	15:11
西ノ川	7:56	10:01	11:33	15:13
ウェルカム入口	8:01	10:06	11:38	15:18
江師	8:03	10:08	11:40	15:20
江師橋	8:04	10:09	11:41	15:21
小石	8:05	10:10	11:42	15:22
大正橋	8:07	10:12	11:44	15:24
診療所前	8:08	10:13	11:45	15:25
田野々	8:09	10:14	11:46	15:26
土佐大正駅	8:10	10:15	11:47	15:27

土佐大正駅〔乗り継ぎ時間〕				
バス〔窪川行き〕	—	10:50	—	—
予土線〔窪川行き〕	—	—	—	—
バス〔十和行き〕	—	10:45	—	16:30
予土線〔宇和島行き〕	—	—	—	—

土佐大正駅〔乗り継ぎ時間〕				
バス〔窪川から着〕	—	—	—	17:15
予土線〔窪川から着〕	—	—	13:51	—
バス〔十和から着〕	—	—	—	—
予土線〔宇和島から着〕	—	—	13:57	—

土佐大正駅	8:58	10:30	14:10	17:25
田野々	8:59	10:31	14:11	17:26
診療所前	9:00	10:32	14:12	17:27
大正橋	9:01	10:33	14:13	17:28
小石	9:03	10:35	14:15	17:30
江師橋	9:04	10:36	14:16	17:31
江師	9:05	10:37	14:17	17:32
ウェルカム入口	9:07	10:39	14:19	17:34
西ノ川	9:12	10:44	14:24	17:39
大奈路診療所前	9:14	10:46	14:26	17:41
大奈路	9:14	10:46	14:26	17:41
木屋ヶ内下	9:17	10:49	14:29	17:44
木屋ヶ内中	9:17	10:49	14:29	17:44
木屋ヶ内上	9:18	10:50	14:30	17:45
古味野々	9:25	10:57	14:37	17:52
下道口西	9:27	10:59	14:39	17:54
下道中	9:28	11:00	14:40	17:55
下道	9:30	11:02	14:42	17:57
下道上	9:34	11:06	14:46	18:01

表：下津井線〔木曜〕 運行ダイヤ

循環運行区間	下津井	7:20	9:25	11:15	14:55
	下津井中	7:21	9:26	11:16	14:56
	下津井小学校前	7:23	9:28	11:18	14:58
	下津井奥	7:24	9:29	11:19	14:59
	下津井	7:25	9:30	11:20	15:00
竜神峠	7:28	9:33	11:23	15:03	
鴨谷	7:31	9:36	11:26	15:06	
下道口	7:42	9:47	11:37	15:17	
古味野々	7:45	9:50	11:40	15:20	
木屋ヶ内上	7:52	9:57	11:47	15:27	
木屋ヶ内中	7:52	9:57	11:47	15:27	
木屋ヶ内下	7:53	9:58	11:48	15:28	
大奈路	7:56	10:01	11:51	15:31	
大奈路診療所前	7:56	10:01	11:51	15:31	
西ノ川	7:58	10:03	11:53	15:33	
ウエルカム入口	8:01	10:06	11:56	15:36	
江師	8:03	10:08	11:58	15:38	
江師橋	8:04	10:09	11:59	15:39	
小石	8:05	10:10	12:00	15:40	
大正橋	8:07	10:12	12:02	15:42	
診療所前	8:08	10:13	12:03	15:43	
田野々	8:09	10:14	12:04	15:44	
土佐大正駅	8:10	10:15	12:05	15:45	

土佐大正駅〔乗り継ぎ時間〕				
バス〔窪川行き〕	—	10:50	—	—
予土線〔窪川行き〕	—	—	—	—
バス〔十和行き〕	—	10:45	—	16:30
予土線〔宇和島行き〕	—	—	—	—

土佐大正駅〔乗り継ぎ時間〕				
バス〔窪川から着〕	—	—	—	17:15
予土線〔窪川から着〕	—	—	13:51	—
バス〔十和から着〕	—	—	—	—
予土線〔宇和島から着〕	—	—	13:57	—

土佐大正駅	8:40	10:30	14:10	17:25	
田野々	8:41	10:31	14:11	17:26	
診療所前	8:42	10:32	14:12	17:27	
大正橋	8:43	10:33	14:13	17:28	
小石	8:45	10:35	14:15	17:30	
江師橋	8:46	10:36	14:16	17:31	
江師	8:47	10:37	14:17	17:32	
ウエルカム入口	8:49	10:39	14:19	17:34	
西ノ川	8:52	10:42	14:22	17:37	
大奈路診療所前	8:54	10:44	14:24	17:39	
大奈路	8:54	10:44	14:24	17:39	
木屋ヶ内下	8:57	10:47	14:27	17:42	
木屋ヶ内中	8:57	10:47	14:27	17:42	
木屋ヶ内上	8:58	10:48	14:28	17:43	
古味野々	9:05	10:55	14:35	17:50	
下道口	9:08	10:58	14:38	17:53	
鴨谷	9:19	11:09	14:49	18:04	
竜神峠	9:22	11:12	14:52	18:07	
循環運行区間	下津井	9:25	11:15	14:55	18:10
	下津井中	9:26	11:16	14:56	18:11
	下津井小学校前	9:28	11:18	14:58	18:13
	下津井奥	9:29	11:19	14:59	18:14
	下津井	9:30	11:20	15:00	—

表：大奈路線〔月曜・金曜〕 運行ダイヤ

大奈路	7:56	10:01	10:49	14:29
大奈路診療所前	7:56	10:01	10:49	14:29
西ノ川	7:58	10:03	10:51	14:31
ウェルカム入口	8:01	10:06	10:54	14:34
江師	8:03	10:08	10:56	14:36
江師橋	8:04	10:09	10:57	14:37
小石	8:05	10:10	10:58	14:38
大正橋	8:07	10:12	11:00	14:40
診療所前	8:08	10:13	11:01	14:41
田野々	8:09	10:14	11:02	14:42
土佐大正駅	8:10	10:15	11:03	14:43

▼ ▼ ▼ ▼

土佐大正駅〔乗り継ぎ時間〕				
バス〔窪川行き〕	—	10:50	—	15:25
予土線〔窪川行き〕	—	—	11:42	—
バス〔十和行き〕	—	10:45	—	—
予土線〔宇和島行き〕	—	—	11:38	—

▼ ▼ ▼ ▼

土佐大正駅〔乗り継ぎ時間〕				
バス〔窪川から着〕	9:00	—	—	17:15
予土線〔窪川から着〕	—	—	13:51	—
バス〔十和から着〕	9:21	—	—	—
予土線〔宇和島から着〕	—	—	13:57	—

▼ ▼ ▼ ▼

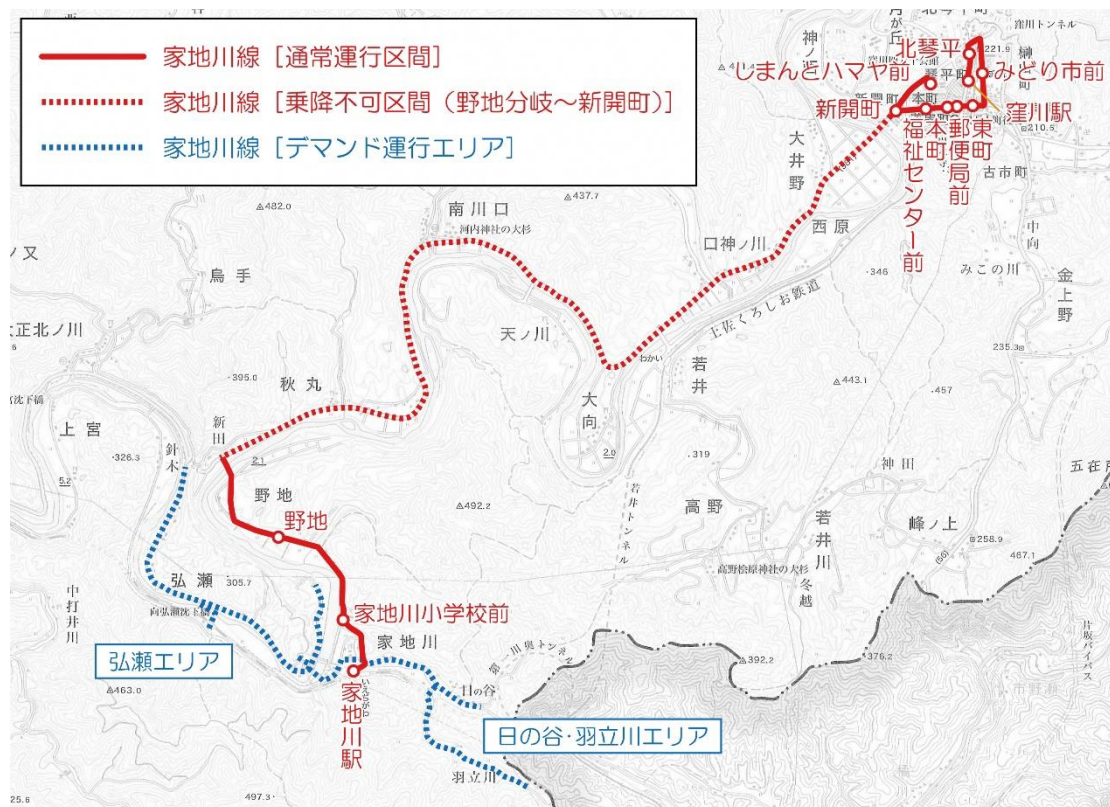
土佐大正駅	9:42	10:30	14:10	17:25
田野々	9:43	10:31	14:11	17:26
診療所前	9:44	10:32	14:12	17:27
大正橋	9:45	10:33	14:13	17:28
小石	9:47	10:35	14:15	17:30
江師橋	9:48	10:36	14:16	17:31
江師	9:49	10:37	14:17	17:32
ウェルカム入口	9:51	10:39	14:19	17:34
西ノ川	9:54	10:42	14:22	17:37
大奈路診療所前	9:56	10:44	14:24	17:39
大奈路	9:56	10:44	14:24	17:39

3. 路線別の再編概要（次年度再編実施に向けた方針）

(1) 家地川線（令和6年10月より実証運行）

概要	<ul style="list-style-type: none"> ・路線バス“窪川ー大正駅線”の運行経路について、野地・家地川・弘瀬方面への乗り入れを休止し、路線の速達性を向上させる。野地・家地川・弘瀬方面の区間については、コミュニティバスへの置き換えをすすめる。 ・コミュニティバス家地川線は、窪川中心部ー家地川駅間を路線定期運行として運行し、家地川駅での待機時間中に予約運行（デマンド）方式にて日の谷・羽立川方面、弘瀬方面を回る。 ・野地・家地川・弘瀬方面において通学にバスを利用している住民がいる場合、スクールバスの運行を検討する。 ・実証運行の概要については沿線住民との意見交換や関係者及び運行事業者との調整を行い、令和6年10月から開始し、その結果を踏まえて令和7年4月からの本格運行への移行を目指す。
-----------	--

図：家地川線 運行経路図



表：家地川線 運行ダイヤ（例）

家地川方面	デマンド運行時間			
	0:40	0:43	0:43	0:43
家地川方面デマンドへ発	6:54	8:57	11:57	15:07
家地川方面デマンドから	▼	▼	▼	▼
停留所名	上り線			
家地川駅	7:34	9:40	12:40	15:50
家地川小学校前	7:35	9:41	12:41	15:51
野地	7:37	9:43	12:43	15:53
野地分岐	7:39	9:45	12:45	15:55
新開町	7:51	9:57	12:57	16:07
しまんとハマヤ前	7:53	9:59	12:59	16:09
福祉センター前	7:55	10:01	13:01	16:11
本町	7:56	10:02	13:02	16:12
郵便局前	7:56	10:02	13:02	16:12
東町	7:57	10:03	13:03	16:13
みどり市前	7:58	10:04	13:04	16:14
北琴平	8:00	10:06	13:06	16:16
窪川駅	8:01	10:07	13:07	16:17

停留所名	下り線			
窪川駅	8:30	11:30	14:40	—
北琴平	8:31	11:31	14:41	—
みどり市前	8:33	11:33	14:43	—
東町	8:34	11:34	14:44	—
郵便局前	8:35	11:35	14:45	—
本町	8:35	11:35	14:45	—
福祉センター前	8:36	11:36	14:46	—
しまんとハマヤ前	8:38	11:38	14:48	—
新開町	8:40	11:40	14:50	—
野地分岐	8:52	11:52	15:02	—
野地	8:54	11:54	15:04	—
家地川小学校前	8:56	11:56	15:06	—
家地川駅	8:57	11:57	15:07	—
家地川方面デマンドへ	▼	▼	▼	—
家地川方面デマンドから着	9:40	12:40	15:50	—
家地川方面	デマンド運行時間			
	0:43	0:43	0:43	—

(2) “窪川－大正線”、“大正－道の駅とおわ線”の路線再編

概要	<ul style="list-style-type: none">・家地川方面（野地・家地川・弘瀬）と十和地域の浦越地区、河内地区を運行経路からコミュニティバスとして独立させるなどにより、幹線系統として国道に特化して運行するように再編する。これにより、運行の速達化を実現させるとともに、窪川駅において高知方面をつなぐ列車との接続を改善する。・窪川中心部において、主要集客施設を回れるよう運行経路を見直す。・“窪川－大正線”、“大正－道の駅とおわ線”の一部運行便を直通便として運行できるか可能性を運行事業者とともに調整する。・運賃の見直しを行い、鉄道と同程度の運賃となるよう検討をすすめる。
----	--

(3) “影野線”の運行休止に向けた調整

概要	<ul style="list-style-type: none">・全般的に利用が少ないため、運行を休止する。・朝と夕の便に通学利用する子どもが確認されているため、現行スクールバスでの対応を目指して調整を行う。・一般利用者についてはコミュニティバス“奥呉地線（火曜）”と川ノ内線（水曜）への利用転換を周知する。
----	--

(4) “窪川－松葉川温泉線”の路線再編に向けた調整

概要	<ul style="list-style-type: none">・窪川駅における高知方面をつなぐ列車との接続を改善するとともに、窪川中心部において主要集客施設を回れるよう運行経路を見直す。
----	--

(5) “興津線”“志和線”のコミュニティバスへの置き換えを目指した調整

概要	<ul style="list-style-type: none">・路線バスの“興津線”及び“志和線”について、コミュニティバスへの置き換えを目的とした住民との意見交換及び関係者との調整を進める。・窪川駅における高知方面をつなぐ列車との接続を改善するとともに、窪川中心部において主要集客施設を回れるよう運行経路を見直す。・路線バスの運行が見込まれなくなる向川方面への代替となる移動手段の検討をすすめる。
----	--

四万十町地域公共交通計画認定申請書

(地域内フィーダー系統確保維持計画)

(案)

令和7年度

1. 地域公共交通確保維持事業に係る目的・必要性

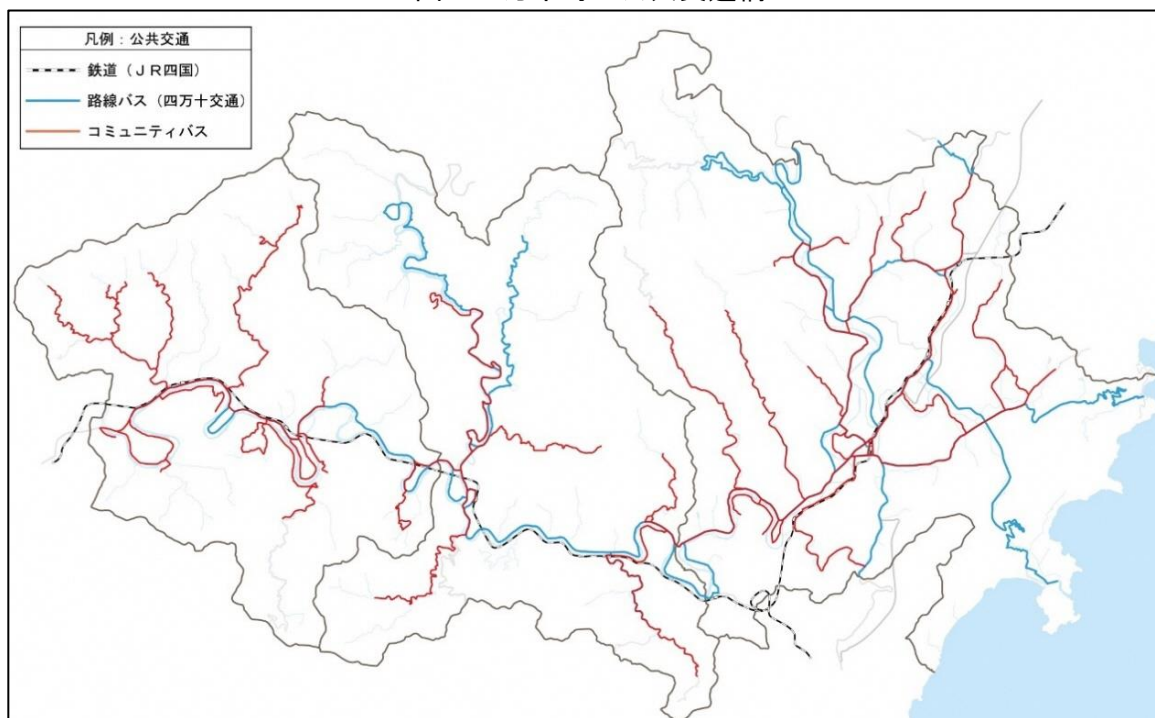
地域の公共交通は、自家用車を利用できない人にとっては生活を維持するために必要不可欠な移動手段であり、近年は地域の高齢化や若者や地域の担い手の流出などに伴い、その重要性はさらに高まっている。

本町では公共交通活性化策に体系的に取り組むため、2020（令和2）年3月に「四万十町地域公共交通網形成計画」を策定した。しかし、計画期間当初から、新型コロナウイルス感染症の世界的流行の影響により、人々が外出を控えるなど生活様式が一変し、その間にも公共交通利用者の移動ニーズは変化し、令和5年5月の新型コロナウイルス感染症の5類移行からようやく人の動きが戻りつつある状況となっている。しかし既に四万十町地域公共交通網形成計画の実施事業は、社会状況との整合が現実的に難しい状況であると判断し、計画期間を1年短縮して新たに「四万十町地域公共交通計画（令和6年3月）」を策定した。

この計画は、引き続き社会情勢の変化やこれからの住民と来訪者の移動ニーズ、交通事業者が提供する移動サービスを整理し、利便性の高い地域公共交通網の実現、そして公共交通を使える住民や来訪者が増加していくことを目指している。

この計画に則り、本町のフィーダー路線であるコミュニティバス路線を改善し、同時に沿線住民に利用してもらえるサービス向上、そして住民の移動ニーズの変化に対応していくことで、山間部の多い本町の住民であっても暮らし慣れた場所での生活を豊かに続けられることを目指す。

図：四万十町の公共交通網



2. 地域公共交通確保維持事業の定量的な目標・効果

(1) 事業の目標

■ 目標1：路線バス及びコミュニティバス利用者数を維持させる

(四万十町地域公共交通計画 P37 参照)

・本町では人口減少が続いており、高齢者人口も減少局面に入ってきたことから、バス利用者数の維持自体が難しくなっている。地域の移動ニーズに合わせた路線再編と利便性向上、利用促進の取り組みなどを通じて、路線バスとコミュニティバスの新規利用者数を拡大させつつ、コロナ禍の終息が見えてきた令和5年度（令和4年10月～令和5年9月）の利用者数を現状値（84,747人：令和5年度）とし、この人数を下回らないことを目指す。

ただし、窪川地域コミュニティバスは、全路線が国のフィーダー補助対象路線となっているため、路線定期運行の路線については1回運行当たり最低でも2.0人が利用することを前提とする。そのため、計画書の設定目標値より神ノ川線が53人多い目標とするため、合計目標値は84,800人となる。

令和5年度の利用実績

■ 基準期間（2022年10月～2023年9月）内の利用者数から基準値を算出する。

		2022年10月～2023年9月		新年度 目標値
前 年 実 績	路線バス		64,606	64,606
	コミュニティバス		20,141	20,194
	窪川地域	払川線	414	414
		道德線	1,667	1,667
		奥呉地線	1,231	1,231
		折合線	1,193	1,193
		川ノ内線	989	989
		若井川線	906	906
		神ノ川線	287	340
		床鍋線	1,337	1,337
		東北ノ川線	1,628	1,628
		飯ノ川線	1,468	1,468
	大正地域	相去線	1,011	1,011
		葛籠川線	736	736
		里川線	352	352
		芳川線	210	210
		下道線	140	140
		打井川線	478	478
	十和地域	戸口・戸川線	927	927
		地吉線	1,390	1,390
		野々川線	1,072	1,072
		北の川・広井線	697	697
		古城線	690	690
	大道線	717	717	
	小野線	601	601	
	合 計			84,800

検証方法	運行事業者が毎年9月末時点にとりまとめる、当該補助年度1年間（10月～9月）の利用者数データを活用して算定する
------	---

■ 目標 2 : 路線バス及びコミュニティバスの収支率を維持させる

(四万十町地域公共交通計画 P37 参照)

- 地域の移動ニーズとの整合を目指し、一部の路線バスをコミュニティバス(運賃を100円と設定している)に置き換えるなど、収支率としては悪化していくことが想定されるが、利便性と経済性が向上することで利用する人が増えると想定する。人口減少が続いていることを加味し、運行の効率化などの取り組みを通じて現状における収支率(11.28%:令和5年度)を維持していくことを目標値とする。

検証方法	毎年9月末時点に運行事業者から報告される、当該補助年度1年間(10月~9月)の路線バス及びコミュニティバス運賃収入と経常費用から算定する
------	--

■ 目標 3 : 路線バス及びコミュニティバスの公的資金投入額(利用者1人当たり)を小さくさせる(四万十町地域公共交通計画 P38 参照)

- 旧窪川町、旧大正町、旧十和村がひとつになった広大な町域を有する本町では、公共交通網の路線数や走行距離が大きくなっており、結果として公共交通網の維持に必要な公的資金投入額も大きくなるが、住民の生活を支える重要なツールとして、利用者がいる限り公共交通網を維持させていくべきと考えるが、支出に見合ったサービスとしてモード転換の検討も必要になってくると考える。そこで目標値として、路線バス及びコミュニティバスに対する公的資金投入額を利用者1人当たりで算出し、現状値(1,560円/人:令和5年度)を下回ることを目標値とする。

検証方法	毎年9月末時点における当該補助年度1年間(10月~9月)の路線バス及びコミュニティバスに対する公的資金投入額を、利用者数で除して1人当たりを算出する
------	--

■ 目標 4 : コミュニティバス利用者の満足度を向上させる

(四万十町地域公共交通計画 P38 参照)

- 計画2年目に町内の公共交通網の大規模な再編を予定しており、この成果として運行経路や運行ダイヤ、交通結節点におけるモード間接続などの大幅な改善につながる。利用者にとって利便性が向上し、路線バスやコミュニティバスに対する満足度が向上すると考える。

現状値	中間目標値 [計画3年目]	最終目標値 [計画5年目]
2023(R5)年9月末	2026(R8)年9月末	2028(R10)年9月末
窪川地域: 80%、76%	窪川地域: 85%、80%	窪川地域: 90%、85%
大正地域: 70%、47%	大正地域: 80%、70%	大正地域: 85%、85%
十和地域: 73%、46%	十和地域: 80%、70%	十和地域: 85%、85%

※ 値の左側が「運行経路」、右側が「運行ダイヤや乗り継ぎ」に対する満足度

検証方法	コミュニティバス利用者に対するアンケート調査を実施し、窪川地域、大正地域、十和地域の各コミュニティバスの「運行経路」、「運行ダイヤや乗り継ぎ」に関する満足傾向(とても満足、満足の合計)がそれぞれ80%を超えることを目標とする。 本アンケート調査は計画3年目と計画5年目に実施する
------	--

■ 目標6：主要施設最寄りバス停における乗降者数が増加する

(四万十町地域公共交通計画 P39 参照)

- ・公共交通網と地域の主要集客施設等の連携と利便性向上により、窪川地域、大正地域、十和地域の各中心部に路線バスやコミュニティバスを使って移動する人が増えるものとする。そこで、中心部バス停留所における乗降者の合計が、毎年5.0%ずつ増加することを目標とする。

窪川地域	窪川駅、北琴平町、みどり市前、古市、くぼかわ病院前、東町、郵便局前、本町、福祉センター前、しまんとハマヤ前、新開町
大正地域	大正駅、健康管理センター、田野々、診療所前、大正橋
十和地域	十川駅、十和役場前、十川、十川橋、昭和上、昭和本

現状値	中間目標値 [計画3年目]	最終目標値 [計画5年目]
2023 (R5) 年9月末	2026 (R8) 年9月末	2028 (R10) 年9月末
乗車：13,639 人	乗車：15,789 人	乗車：17,407 人
降車：15,413 人	降車：17,843 人	降車：19,672 人
合計：29,052 人	合計：33,632 人	合計：37,079 人

検証方法	運行事業者が毎年9月末時点にとりまとめる当該補助年度1年間(10月～9月)の利用者数データより、路線バスとコミュニティバスの対象停留所及びフリー乗降区間の乗車数と降車数を集計し合計を検証する
------	---

(2) 事業の効果

コミュニティバスの運行開始により、それまで買い物や通院などの移動手段確保に苦勞していた人が、曜日の制約はあるものの、自分の意思で出かけられるようになってきている。さらにコミュニティバス車内では、利用者同士の会話がはずみ、特に高齢者の地域参加の機会が充実している。

これらのことから、すでに単なる高齢者の外出機会創出だけでなく、地区における高齢住民と地区の活動頻度とつながり強化(いきいき百歳体操参加者数、地区活動数の推移にて検証)や、暮らし慣れた場所で生活を続けられること、さらには町民の尊厳維持につながっているものとする。

現状に留まらず、四万十町地域公共交通計画で設定した目指す将来像の実現に向けて、引き続き地域の公共交通網を成長させていくことで、よりいっそう地域の実情を反映し、地に足をつけたものとして発展していくと考える。

3. 2. の目標を達成するために行う事業及びその実施主体

① 路線網の再編を通じた利便性向上

- ・路線バス及びコミュニティバスの運行経路や運行ダイヤを再編し、変化する地域の移動ニーズに対応したものと整合していく。

[実施主体：四万十町、交通事業者]

[四万十町地域公共交通計画 P42 参照]

② 公共交通同士の接続強化

- ・本町の交通結節点である窪川駅、土佐大正駅、土佐昭和駅、十川駅の各駅において、鉄道と路線バスやコミュニティバス、路線バスとコミュニティバスが接続できるようダイヤ調整を行う。

[実施主体：四万十町、鉄道事業者、バス事業者]

[四万十町地域公共交通計画 P44 参照]

③ 公共交通に関する情報発信の拡充

- ・住民や本町への来訪者がいつでも収集、確認できる町内の公共交通運行情報を整備する。

[実施主体：四万十町、交通事業者]

[四万十町地域公共交通計画 P45 参照]

④ 待合所の整備

- ・バス利用者が安全に、そして快適に路線バスやコミュニティバスを待てる環境整備に取り組む。

[実施主体：四万十町]

[四万十町地域公共交通計画 P46 参照]

⑤ 対面による意見交換

- ・地区別意見交換会や公共交通利用者懇談会を定期的に開催し、得られたバス運行に関する問題点や要望をバス路線再編に反映する。また、バスの利用に至っていない住民には、バス利用のメリットや意義、将来への備えとして利用啓発を同時に行う。

[実施主体：四万十町、交通事業者]

[四万十町地域公共交通計画 P48 参照]

⑥ バス乗り方教室の開催

- ・地区や学校を対象として、実際に運行するバス車両を活用したバス乗り方教室を開催する。地域の公共交通情報に関する座学、バス車内でのマナーや乗降時の注意事項、ICカードですかの体験などを行う。

[実施主体：四万十町、バス事業者]

[四万十町地域公共交通計画 P48 参照]

4. 地域公共交通確保維持事業により運行を確保・維持する運行系統の概要及び運送予定者
表1を参照。
5. 地域公共交通確保維持事業に要する費用の総額、負担者及びその負担額
四万十町が運行事業者に運行経費を支出している。 四万十町は運行事業者が運行から得た収入と国庫補助金を得ることとしている。
6. 2. の目標・効果の評価手法及び測定方法
○ 利用者数の集計と分析 バス利用者を停留所での乗降者数別に乗務員が記録し、その結果を分析する。
○ 地区住民を対象とした意見交換会や公共交通利用者懇談会の定期開催 毎年6ヶ所以上で意見交換会や公共交通利用者懇談会を開催し、その場で得られた意見や要望の内、可能なものは路線再編に反映させ、全体の利便性向上につなげる。
○ 公的負担額と収支率を把握する 町内の路線バスと四万十町コミュニティバスの公的負担額と収支率を整理する。
7. 別表1の補助対象事業の基準ホただし書に基づき、協議会が平日1日当たりの運行回数が3回以上で足りると認めた系統の概要 <u>【地域間幹線系統のみ】</u>
－ 該当なし －
8. 別表1の補助対象事業の基準ニに基づき、協議会が「広域行政圏の中心市町村に準ずる生活基盤が整備されている」と認めた市町村の一覧 <u>【地域間幹線系統のみ】</u>
－ 該当なし －
9. 生産性向上の取組に係る取組内容、実施主体、定量的な効果目標、実施時期及びその他特記事項 <u>【地域間幹線系統のみ】</u>
－ 該当なし －
10. 地域公共交通確保維持改善事業を行う地域の概要 <u>【地域内フィーダー系統のみ】</u>
表5を参照。
11. 車両の取得に係る目的・必要性 <u>【車両減価償却費等国庫補助金・公有民営方式車両購入費国庫補助金を受けようとする場合のみ】</u>
－ 該当なし －
12. 車両の取得に係る定量的な目標・効果 <u>【車両減価償却費等国庫補助金・公有民営方式車両購入費国庫補助金を受けようとする場合のみ】</u>
(1) 事業の目標

－ 該当なし －

(2) 事業の効果							
－ 該当なし －							
13 車両の取得計画の概要及び車両の取得を行う事業者又は地方公共団体、要する費用の総額、負担者とその負担額【車両減価償却費等国庫補助金・公有民営方式車両購入費国庫補助金を受けようとする場合のみ】							
－ 該当なし －							
14. 老朽更新の代替による費用の削減等による地域公共交通確保維持事業における収支の改善に係る計画（車両の代替による費用削減等の内容、代替車両を活用した利用促進策） 【公有民営方式車両購入費国庫補助金を受けようとする場合のみ】							
－ 該当なし －							
15. 貨客混載の導入に係る目的・必要性 【貨客混載導入経費国庫補助金を受けようとする場合のみ】							
－ 該当なし －							
16. 貨客混載の導入に係る定量的な目標・効果 【貨客混載導入経費国庫補助金を受けようとする場合のみ】							
(1) 事業の目標							
－ 該当なし －							
(2) 事業の効果							
－ 該当なし －							
17. 貨客混載の導入に係る計画の概要、要する費用の総額、内訳、負担者及び負担額【貨客混載導入経費国庫補助金を受けようとする場合のみ】							
－ 該当なし －							
18. 協議会の開催状況と主な議論							
<table border="1"> <thead> <tr> <th>開催日</th> <th>協議事項</th> </tr> </thead> <tbody> <tr> <td>令和5年6月20日 [第1回地域公共交通会議]</td> <td> <ul style="list-style-type: none"> ・コミュニティバス路線再編について ⇒ 承認された ・令和6年度四万十町生活交通確保維持改善計画 ⇒ 承認された </td> </tr> <tr> <td>令和5年12月19日 [第2回地域公共交通会議]</td> <td> <ul style="list-style-type: none"> ・大正北部地区の路線バス再編方針について ⇒ 承認された ・下道線西ノ川地区内の運行経路変更について ⇒ 承認された ・古城線山瀬地区内の運行経路変更について ⇒ 承認された ・四万十町生活交通確保維持改善事業に関する事業評価について ⇒ 承認された </td> </tr> </tbody> </table>		開催日	協議事項	令和5年6月20日 [第1回地域公共交通会議]	<ul style="list-style-type: none"> ・コミュニティバス路線再編について ⇒ 承認された ・令和6年度四万十町生活交通確保維持改善計画 ⇒ 承認された 	令和5年12月19日 [第2回地域公共交通会議]	<ul style="list-style-type: none"> ・大正北部地区の路線バス再編方針について ⇒ 承認された ・下道線西ノ川地区内の運行経路変更について ⇒ 承認された ・古城線山瀬地区内の運行経路変更について ⇒ 承認された ・四万十町生活交通確保維持改善事業に関する事業評価について ⇒ 承認された
開催日	協議事項						
令和5年6月20日 [第1回地域公共交通会議]	<ul style="list-style-type: none"> ・コミュニティバス路線再編について ⇒ 承認された ・令和6年度四万十町生活交通確保維持改善計画 ⇒ 承認された 						
令和5年12月19日 [第2回地域公共交通会議]	<ul style="list-style-type: none"> ・大正北部地区の路線バス再編方針について ⇒ 承認された ・下道線西ノ川地区内の運行経路変更について ⇒ 承認された ・古城線山瀬地区内の運行経路変更について ⇒ 承認された ・四万十町生活交通確保維持改善事業に関する事業評価について ⇒ 承認された 						

令和6年6月27日
[第1回地域公共交通会議]

- ・バス路線の再編について
⇒ 承認された(予定)
- ・令和7年度 四万十町地域公共交通計画認定申請書について
⇒ 承認された(予定)
- ・令和6年度の事業推進について
⇒ 承認された(予定)
- ・四万十町地域公共交通会議設置要綱の改正について
⇒ 承認された(予定)

19. 利用者等の意見の反映状況

○ 奥呉地線の一部区間延伸について

- ・大本神社方面にも入ってあげてほしい。数人の利用者がおり、バス乗り場まで300mから500mほど歩いてきているのが気の毒である。
 - ・替坂の奥の方にもコミュニティバスを利用している高齢女性がいるが、その人も長い距離を歩いている。可能であれば、国道ではなく替坂から影野の老人ホームまで町道を運行できないか検討してもらいたい。
- ⇒ 実際に運行する車両による現地調査の結果、大本神社方面にはバスの乗り入れが可能であるが、替坂方面には道路が狭隘であるため通行が困難である。そのため大本神社方面への乗り入れをすることとし、替坂方面の利用者には安全面から現状運行が不可である旨を説明する。

○ 家地川方面について

- ・現状の路線バス“大正駅—家地川—窪川駅線”では、羽立川方面など家地川地区でバスを利用できない集落があり、そこにバスを利用したい人がいる。
 - ・曜日運行になっても家地川地区の皆がバスを使って窪川方面に出かけられるのであればそれで問題ない。
- ⇒ 路線定期運行と区域運行によるコミュニティバス家地川線として実証運行を行い、地区の住民とともに新しい移動手段の検討をすすめる。

【本計画に関する担当者・連絡先】

(住 所) 高知県高岡郡四万十町琴平町 16-17

(所 属) 企画課 地域振興係

(氏 名) 柴 優樹

(電 話) 0880-22-3124

(e-mail) 103030@town.shimanto.lg.jp

表1 地域公共交通確保維持事業により運行を確保・維持する運行系統の概要及び運送予定者(地域内フィーダー系統)

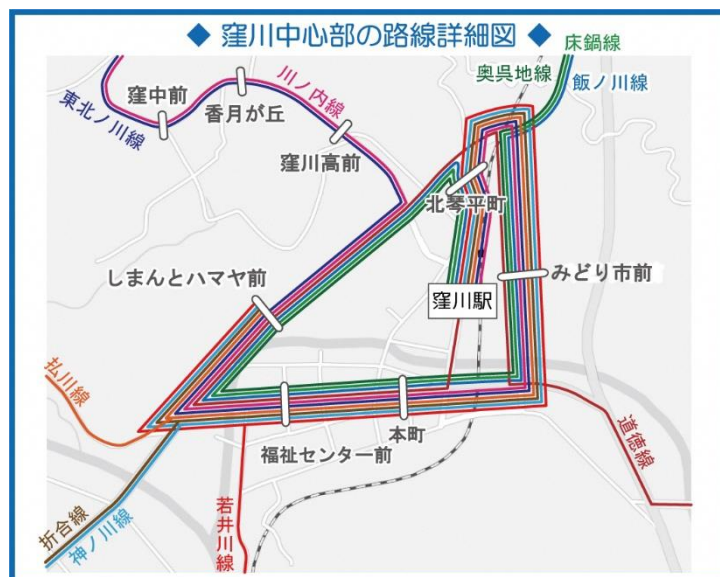
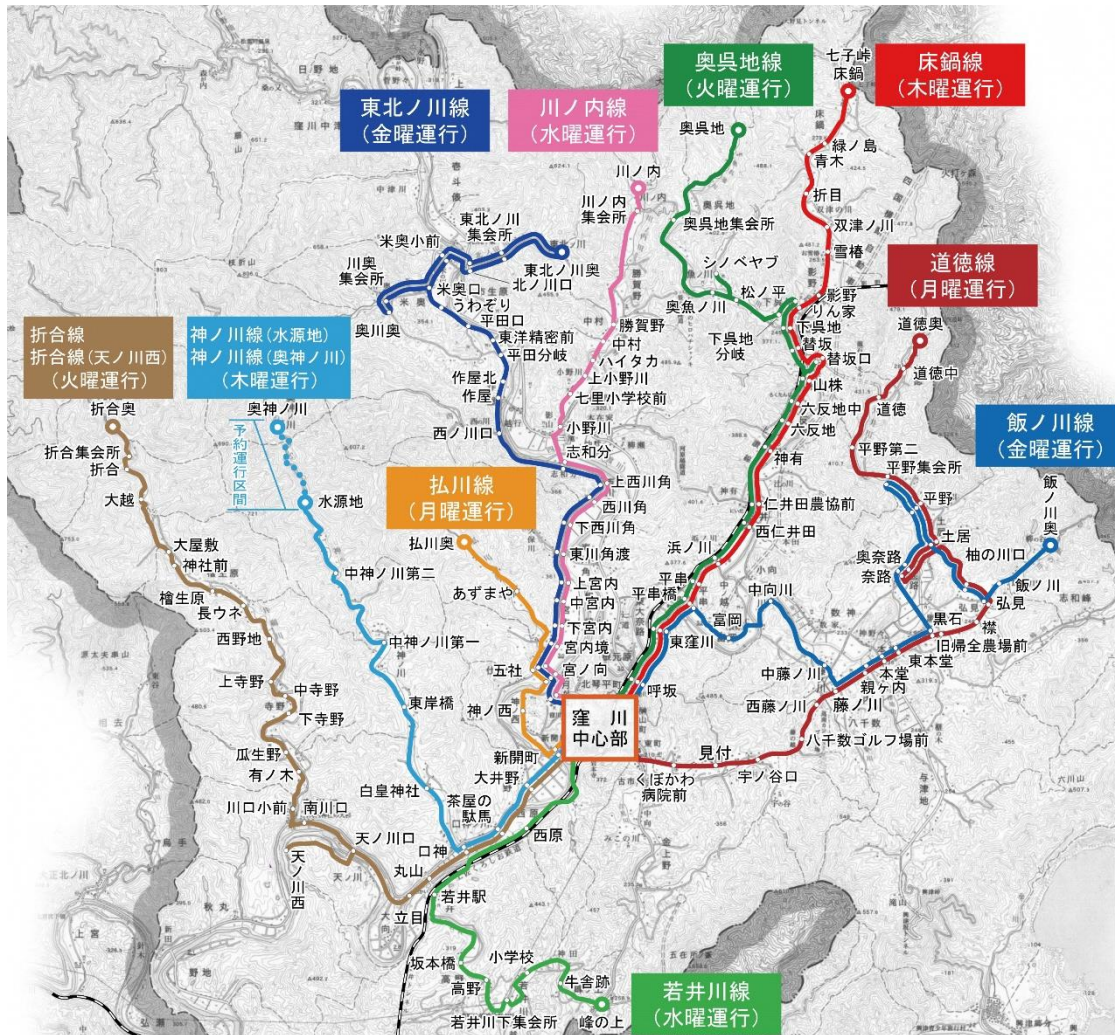
令和7年度

市区町村名	運送予定者名	運行系統名等 (申請番号)	運行系統			系統 キロ程	計画運 行日数	計画運行 回数	利便 増進 特例 措置	運送 継続 特例 措置	地域内フィーダー系統の基準適合 (別表7・別表9・別表10)			
			起点	経由地	終点						運行態様の別	基準ハで該当 する要件 (別表7・9)	補助対象地域間幹線系 統等と接続の確保	基準ホで該 当する要件 (別表7のみ)
四万十町	株式会社四万十交通	(1) 弘川線	窪川駅	神ノ西	弘川奥	往 8.5km 復 8.5km	52 日	182.0 回			路線定期	②-(1) 過疎地域	JR及び土佐くろしお鉄道 窪川駅にて、鉄道線と接続	③ 継続
		(2) 道德線	窪川駅	本堂	道德奥	往19.4km 復19.4km	52 日	234.0 回			路線定期	②-(1) 過疎地域	JR及び土佐くろしお鉄道 窪川駅にて、鉄道線と接続	③ 継続
		(3) 奥呉地線	窪川駅	下呉地	奥呉地	往18.9km 復18.9km	53 日	265.0 回			路線定期	②-(1) 過疎地域	JR及び土佐くろしお鉄道 窪川駅にて、鉄道線と接続	③ 継続
		(4) 折合線	窪川駅	川口小 前	折合奥	往19.3km 復19.3km	53 日	132.5 回			路線定期	②-(1) 過疎地域	JR及び土佐くろしお鉄道 窪川駅にて、鉄道線と接続	③ 継続
		(5) 折合線(天ノ川西経由)	窪川駅	天ノ川 西	折合奥	往23.2km 復23.2km	53 日	79.5 回			路線定期	②-(1) 過疎地域	JR及び土佐くろしお鉄道 窪川駅にて、鉄道線と接続	③ 継続
		(6) 若井川線	窪川駅	若井川	峰ノ上	往12.9km 復12.9km	51 日	178.5 回			路線定期	②-(1) 過疎地域	JR及び土佐くろしお鉄道 窪川駅にて、鉄道線と接続	③ 継続
		(7) 川ノ内線	窪川駅	西川角	川ノ内	往14.1km 復14.1km	51 日	178.5 回			路線定期	②-(1) 過疎地域	JR及び土佐くろしお鉄道 窪川駅にて、鉄道線と接続	③ 継続
		(8) 神ノ川線(水源地)	窪川駅	口神	水源地	往13.3km 復13.3km	52 日	170.0 回			路線定期	②-(1) 過疎地域	JR及び土佐くろしお鉄道 窪川駅にて、鉄道線と接続	③ 継続
		(9) 神ノ川線(奥神ノ川)	窪川駅	口神	奥神ノ川	往14.9km 復14.9km	52 日	12.0 回			路線定期	②-(1) 過疎地域	JR及び土佐くろしお鉄道 窪川駅にて、鉄道線と接続	③ 継続
		(10) 床鍋線	窪川駅	仁井田 西	床鍋	往16.2km 復16.2km	52 日	260.0 回			路線定期	②-(1) 過疎地域	JR及び土佐くろしお鉄道 窪川駅にて、鉄道線と接続	③ 継続
		(11) 東北ノ川線	窪川駅	奥川奥	東北ノ川	【循環線】 34.0km	52 日	260.0 回			路線定期	②-(1) 過疎地域	JR及び土佐くろしお鉄道 窪川駅にて、鉄道線と接続	③ 継続
		(12) 飯ノ川線	窪川駅	富岡	飯ノ川奥	往19.4km 復19.4km	52 日	234.0 回			路線定期	②-(1) 過疎地域	JR及び土佐くろしお鉄道 窪川駅にて、鉄道線と接続	③ 継続
		(13) 小野線	小野上	願成寺 前	昭和上	往10.5km 復10.5km	53 日	185.5 回			路線定期	②-(1) 過疎地域	JR予土線十川駅、昭和本 (土佐昭和駅)にて、鉄道 線と接続	③ 継続

(注)

1. 乗用タクシーによる運行の場合は、「運行系統名等」に運賃低廉化を行う運行サービスの名称を記載すること。
2. 区域運行又は乗用タクシーによる運行の場合は、運行系統の「経由地」に営業区域又は運賃低廉化対象地域を記載することとし、「起点」、「終点」及び「系統キロ程」について記載を要しない。
3. 「系統キロ程」については、小数点第1位(第2位以下切り捨て)まで記載すること。なお、循環系統の場合には、往又は復のどちらかの欄にキロ程を記載し、もう片方の欄に「循環」と記載すること。
4. 「利便増進特例措置」及び「運送継続特例措置」については、利便増進計画又は運送継続計画の認定を受け、地域内フィーダー系統に係る特例措置の適用(別表9又は別表10)を受けて補助対象となる場合のみ「○」を記載すること。
5. 「運行態様の別」については、路線定期運行、路線不定期運行、区域運行、乗用タクシーによる運行の別を記載すること。
6. 「補助対象地域間幹線系統等と接続の確保」については、地域内フィーダー系統が接続する補助対象地域間幹線系統又は地域間交通ネットワークとどのように接続を確保するかについて記載すること。
7. 乗用タクシーによる運行の場合は、「運行系統名」「利便増進特例措置」について記載を要しない。
8. 本表に記載する運行予定系統を示した地図及び運行ダイヤを添付すること。乗用タクシーによる運行の場合は、営業区域を示した地図を添付すること。

窪川地域コミュニティバス 路線一覧



① 弘川線 [月曜日運行]

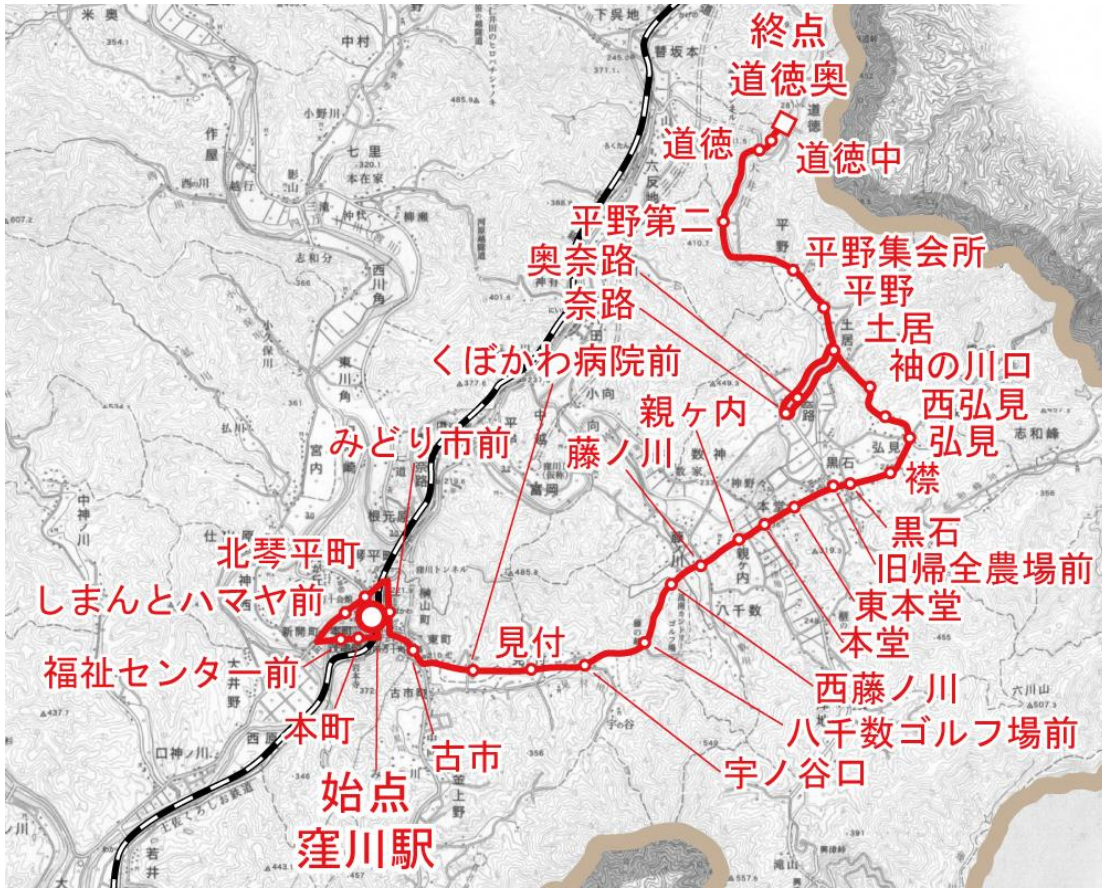


■ 弘川線運行ダイヤ

停留所名	上り線			
弘川奥	9:10	10:50	12:30	14:40
あずまや	9:12	10:52	12:32	14:42
五社	9:17	10:57	12:37	14:47
宮ノ向	9:17	10:57	12:37	14:47
神ノ西	9:19	10:59	12:39	14:49
しまんとハマヤ前	9:22	11:02	12:42	14:52
福祉センター前	9:24	11:04	12:44	14:54
本町	9:25	11:05	12:45	14:55
郵便局前	9:25	11:05	12:45	14:55
東町	9:26	11:06	12:46	14:56
みどり市前	9:27	11:07	12:47	14:57
北琴平町	9:29	11:09	12:49	14:59
窪川駅	9:30	11:10	12:50	15:00

停留所名	下り線			
窪川駅	10:20	12:00	14:10	
北琴平町	10:21	12:01	14:11	
みどり市前	10:23	12:03	14:13	
東町	10:24	12:04	14:14	
郵便局前	10:25	12:05	14:15	
本町	10:25	12:05	14:15	
福祉センター前	10:26	12:06	14:16	
しまんとハマヤ前	10:28	12:08	14:18	
神ノ西	10:31	12:11	14:21	
宮ノ向	10:33	12:13	14:23	
五社	10:33	12:13	14:23	
あずまや	10:38	12:18	14:28	
弘川奥	10:40	12:20	14:30	

② 道徳線 [月曜日運行]



■ 道徳線運行ダイヤ

停留所名	上り線				
道徳奥	8:30	10:30	12:20	14:58	16:46
道徳中	8:31	10:31	12:21	14:59	16:47
道徳	8:32	10:32	12:22	15:00	16:48
平野第二	8:33	10:33	12:23	15:01	16:49
平野集会所前	8:34	10:34	12:24	15:02	16:50
平野	8:35	10:35	12:25	15:03	16:51
土居	8:36	10:36	12:26	15:04	16:52
奥奈路	8:37	10:37	12:27	15:05	16:53
奈路	8:38	10:38	12:28	15:06	16:54
奥奈路	8:39	10:39	12:29	15:07	16:55
土居	8:40	10:40	12:30	15:08	16:56
袖の川口	8:41	10:41	12:31	15:09	16:57
西弘見	8:43	10:43	12:33	15:11	16:59
弘見	8:44	10:44	12:34	15:12	17:00
襟	8:45	10:45	12:35	15:13	17:01
黒石	8:46	10:46	12:36	15:14	17:02
旧婦全農場前	8:47	10:47	12:37	15:15	17:03
実践農大前	8:47	10:47	12:37	15:15	17:03
東本堂	8:48	10:48	12:38	15:16	17:04
本堂	8:48	10:48	12:38	15:16	17:04
親ヶ内	8:49	10:49	12:39	15:17	17:05
藤ノ川	8:50	10:50	12:40	15:18	17:06
西藤ノ川	8:51	10:51	12:41	15:19	17:07
八千数ゴルフ場前	8:52	10:52	12:42	15:20	17:08
宇ノ谷口	8:53	10:53	12:43	15:21	17:09
見付	8:53	10:53	12:43	15:21	17:09
くぼかわ病院前	8:55	10:55	12:45	15:23	17:11
古市	8:57	10:57	12:47	15:25	17:13
みどり市前	8:59	10:59	12:49	15:27	17:15
北琴平町	9:01	11:01	12:51	15:29	17:17
しまんとハマヤ前	9:01	11:01	12:51	15:29	17:17
福祉センター前	9:03	11:03	12:53	15:31	17:19
本町	9:04	11:04	12:54	15:32	17:20
郵便局前	9:06	11:06	12:56	15:34	17:22
窪川駅	9:06	11:06	12:56	15:34	17:22

停留所名	下り線				
窪川駅	9:50	11:40	14:10	16:05	
郵便局前	9:50	11:40	14:10	16:05	
本町	9:52	11:42	14:12	16:07	
福祉センター前	9:53	11:43	14:13	16:08	
しまんとハマヤ前	9:55	11:45	14:15	16:10	
北琴平町	9:55	11:45	14:15	16:10	
みどり市前	9:57	11:47	14:17	16:12	
古市	9:59	11:49	14:19	16:14	
くぼかわ病院前	10:01	11:51	14:21	16:16	
見付	10:03	11:53	14:23	16:18	
宇ノ谷口	10:03	11:53	14:23	16:18	
八千数ゴルフ場前	10:04	11:54	14:24	16:19	
西藤ノ川	10:05	11:55	14:25	16:20	
藤ノ川	10:06	11:56	14:26	16:21	
親ヶ内	10:07	11:57	14:27	16:22	
本堂	10:08	11:58	14:28	16:23	
東本堂	10:08	11:58	14:28	16:23	
実践農大前	10:09	11:59	14:29	16:24	
旧婦全農場前	10:09	11:59	14:29	16:24	
黒石	10:10	12:00	14:30	16:25	
襟	10:11	12:01	14:31	16:26	
弘見	10:12	12:02	14:32	16:27	
西弘見	10:13	12:03	14:33	16:28	
袖の川口	10:15	12:05	14:35	16:30	
土居	10:16	12:06	14:36	16:31	
奥奈路	10:17	12:07	14:37	16:32	
奈路	10:18	12:08	14:38	16:33	
奥奈路	10:19	12:09	14:39	16:34	
土居	10:20	12:10	14:40	16:35	
平野	10:21	12:11	14:41	16:36	
平野集会所前	10:22	12:12	14:42	16:37	
平野第二	10:23	12:13	14:43	16:38	
道徳	10:24	12:14	14:44	16:39	
道徳中	10:25	12:15	14:45	16:40	
道徳奥	10:26	12:16	14:46	16:41	

③ 奥呉地線 [火曜日運行]

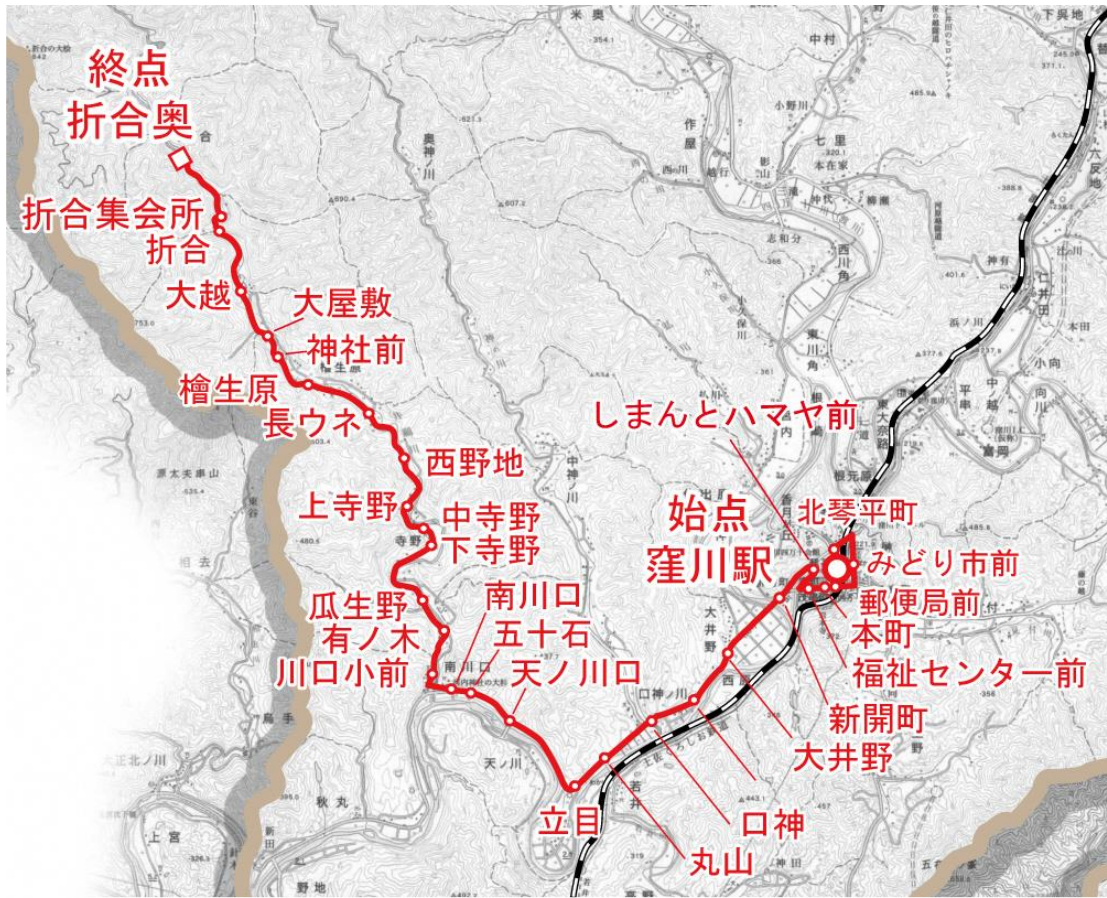


■ 奥呉地線運行ダイヤ

停留所名	上り線				
奥呉地	9:04	11:08	13:12	14:52	16:22
奥呉地集会所	9:07	11:11	13:15	14:55	16:25
奥魚ノ川	9:11	11:15	13:19	14:59	16:29
シノベヤブ	9:13	11:17	13:21	15:01	16:31
松ノ平	9:14	11:18	13:22	15:02	16:32
下呉地分岐	9:16	11:20	13:24	15:04	16:34
りん家	9:17	11:21	13:25	15:05	16:35
下呉地	9:18	11:22	13:26	15:06	16:36
替坂	9:19	11:23	13:27	15:07	16:37
替坂口	9:21	11:25	13:29	15:09	16:39
山株	9:22	11:26	13:30	15:10	16:40
六反地中	9:23	11:27	13:31	15:11	16:41
六反地	9:24	11:28	13:32	15:12	16:42
神有	9:25	11:29	13:33	15:13	16:43
仁井田農協前	9:26	11:30	13:34	15:14	16:44
西仁井田	9:27	11:31	13:35	15:15	16:45
浜ノ川	9:29	11:33	13:37	15:17	16:47
平串	9:30	11:34	13:38	15:18	16:48
平串橋	9:31	11:35	13:39	15:19	16:49
東窪川	9:32	11:36	13:40	15:20	16:50
呼坂	9:33	11:37	13:41	15:21	16:51
みどり市前	9:35	11:39	13:43	15:23	16:53
東町	9:36	11:40	13:44	15:24	16:54
郵便局前	9:36	11:40	13:44	15:24	16:54
本町	9:36	11:40	13:44	15:24	16:54
福祉センター前	9:37	11:41	13:45	15:25	16:55
しまんとハマヤ前	9:39	11:43	13:47	15:27	16:57
北琴平町	9:39	11:43	13:47	15:27	16:57
窪川駅	9:40	11:44	13:48	15:28	16:58

停留所名	下り線				
窪川駅	8:23	10:30	12:34	14:14	15:44
北琴平町	8:24	10:31	12:35	14:15	15:45
しまんとハマヤ前	8:24	10:31	12:35	14:15	15:45
福祉センター前	8:26	10:33	12:37	14:17	15:47
本町	8:27	10:34	12:38	14:18	15:48
郵便局前	8:27	10:34	12:38	14:18	15:48
東町	8:27	10:34	12:38	14:18	15:48
みどり市前	8:28	10:35	12:39	14:19	15:49
呼坂	8:30	10:37	12:41	14:21	15:51
東窪川	8:31	10:38	12:42	14:22	15:52
平串橋	8:32	10:39	12:43	14:23	15:53
平串	8:33	10:40	12:44	14:24	15:54
浜ノ川	8:34	10:41	12:45	14:25	15:55
西仁井田	8:36	10:43	12:47	14:27	15:57
仁井田農協前	8:37	10:44	12:48	14:28	15:58
神有	8:38	10:45	12:49	14:29	15:59
六反地	8:39	10:46	12:50	14:30	16:00
六反地中	8:40	10:47	12:51	14:31	16:01
山株	8:41	10:48	12:52	14:32	16:02
替坂口	8:42	10:49	12:53	14:33	16:03
替坂	8:44	10:51	12:55	14:35	16:05
下呉地	8:45	10:52	12:56	14:36	16:06
りん家	8:46	10:53	12:57	14:37	16:07
下呉地分岐	8:47	10:54	12:58	14:38	16:08
松ノ平	8:49	10:56	13:00	14:40	16:10
シノベヤブ	8:50	10:57	13:01	14:41	16:11
奥魚ノ川	8:52	10:59	13:03	14:43	16:13
奥呉地集会所	8:56	11:03	13:07	14:47	16:17
奥呉地	8:59	11:06	13:10	14:50	16:20

④ 折合線 [火曜日運行]



■ 折合線運行ダイヤ

停留所名	上り線		
折合奥	10:51	12:50	15:49
折合集会所	10:54	12:53	15:52
折合	10:55	12:54	15:53
大越	10:57	12:56	15:55
大屋敷	10:59	12:58	15:57
神社前	11:00	12:59	15:58
檜生原	11:02	13:01	16:00
長ウネ	11:03	13:02	16:01
西野地	11:05	13:04	16:03
上寺野	11:06	13:05	16:04
中寺野	11:08	13:07	16:06
下寺野	11:09	13:08	16:07
瓜生野	11:11	13:10	16:09
有ノ木	11:13	13:12	16:11
川口小前	11:14	13:13	16:12
南川口	11:14	13:13	16:12
五十石	11:15	13:14	16:13
天ノ川口	11:15	13:14	16:13
立目	11:16	13:15	16:14
丸山	11:17	13:16	16:15
口神	11:17	13:16	16:15
茶屋の駄馬	11:18	13:17	16:16
大井野	11:19	13:18	16:17
新開町	11:20	13:19	16:18
しまんとハマヤ前	11:22	13:21	16:20
福祉センター前	11:24	13:23	16:22
本町	11:25	13:24	16:23
郵便局前	11:25	13:24	16:23
東町	11:26	13:25	16:24
みどり市前	11:27	13:26	16:25
北琴平町	11:29	13:28	16:27
窪川駅	11:30	13:29	16:28

停留所名	下り線		
窪川駅	8:20	10:10	
北琴平町	8:21	10:11	
みどり市前	8:23	10:13	
東町	8:24	10:14	
郵便局前	8:25	10:15	
本町	8:25	10:15	
福祉センター前	8:26	10:16	
しまんとハマヤ前	8:28	10:18	
新開町	8:30	10:20	
大井野	8:31	10:21	
茶屋の駄馬	8:32	10:22	
口神	8:33	10:23	
丸山	8:33	10:23	
立目	8:34	10:24	
天ノ川口	8:35	10:25	
五十石	8:35	10:25	
南川口	8:36	10:26	
川口小前	8:36	10:26	
有ノ木	8:37	10:27	
瓜生野	8:39	10:29	
下寺野	8:41	10:31	
中寺野	8:42	10:32	
上寺野	8:44	10:34	
西野地	8:45	10:35	
長ウネ	8:47	10:37	
檜生原	8:48	10:38	
神社前	8:50	10:40	
大屋敷	8:51	10:41	
大越	8:53	10:43	
折合	8:55	10:45	
折合集会所	8:56	10:46	
折合奥	8:59	10:49	

⑤ 折合線（天ノ川） [火曜日運行]

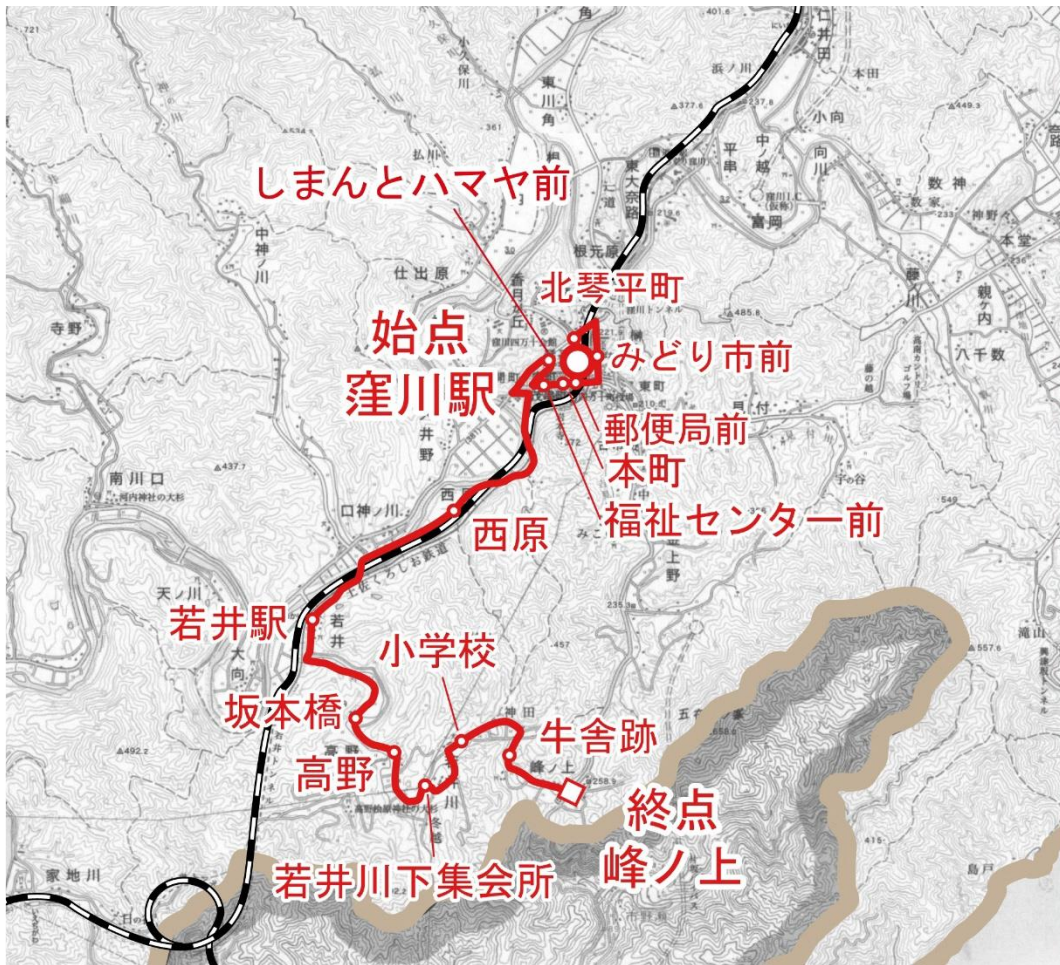


■ 折合線運行ダイヤ

停留所名	上り線			
折合奥	9:01			
折合集会所	9:04			
折合	9:05			
大越	9:07			
大屋敷	9:09			
神社前	9:10			
檜生原	9:12			
長ウネ	9:13			
西野地	9:15			
上寺野	9:16			
中寺野	9:18			
下寺野	9:19			
瓜生野	9:21			
有ノ木	9:23			
川口小前	9:24			
南川口	9:24			
五十石	9:25			
天ノ川口	9:25			
天ノ川西	9:29			
天ノ川口	9:33			
立目	9:34			
丸山	9:35			
口神	9:35			
茶屋の駄馬	9:36			
大井野	9:37			
新開町	9:38			
しまんとハマヤ前	9:40			
福祉センター前	9:42			
本町	9:43			
郵便局前	9:43			
東町	9:44			
みどり市前	9:45			
北琴平町	9:47			
窪川駅	9:48			

停留所名	下り線			
窪川駅	11:55	15:00		
北琴平町	11:56	15:01		
みどり市前	11:58	15:03		
東町	11:59	15:04		
郵便局前	12:00	15:05		
本町	12:00	15:05		
福祉センター前	12:01	15:06		
しまんとハマヤ前	12:03	15:08		
新開町	12:05	15:10		
大井野	12:06	15:11		
茶屋の駄馬	12:07	15:12		
口神	12:08	15:13		
丸山	12:08	15:13		
立目	12:09	15:14		
天ノ川口	12:10	15:15		
天ノ川西	12:14	15:19		
天ノ川口	12:18	15:23		
五十石	12:18	15:23		
南川口	12:19	15:24		
川口小前	12:19	15:24		
有ノ木	12:20	15:25		
瓜生野	12:22	15:27		
下寺野	12:24	15:29		
中寺野	12:25	15:30		
上寺野	12:27	15:32		
西野地	12:28	15:33		
長ウネ	12:30	15:35		
檜生原	12:31	15:36		
神社前	12:33	15:38		
大屋敷	12:34	15:39		
大越	12:36	15:41		
折合	12:38	15:43		
折合集会所	12:39	15:44		
折合奥	12:42	15:47		

⑥ 若井川線 [水曜日運行]

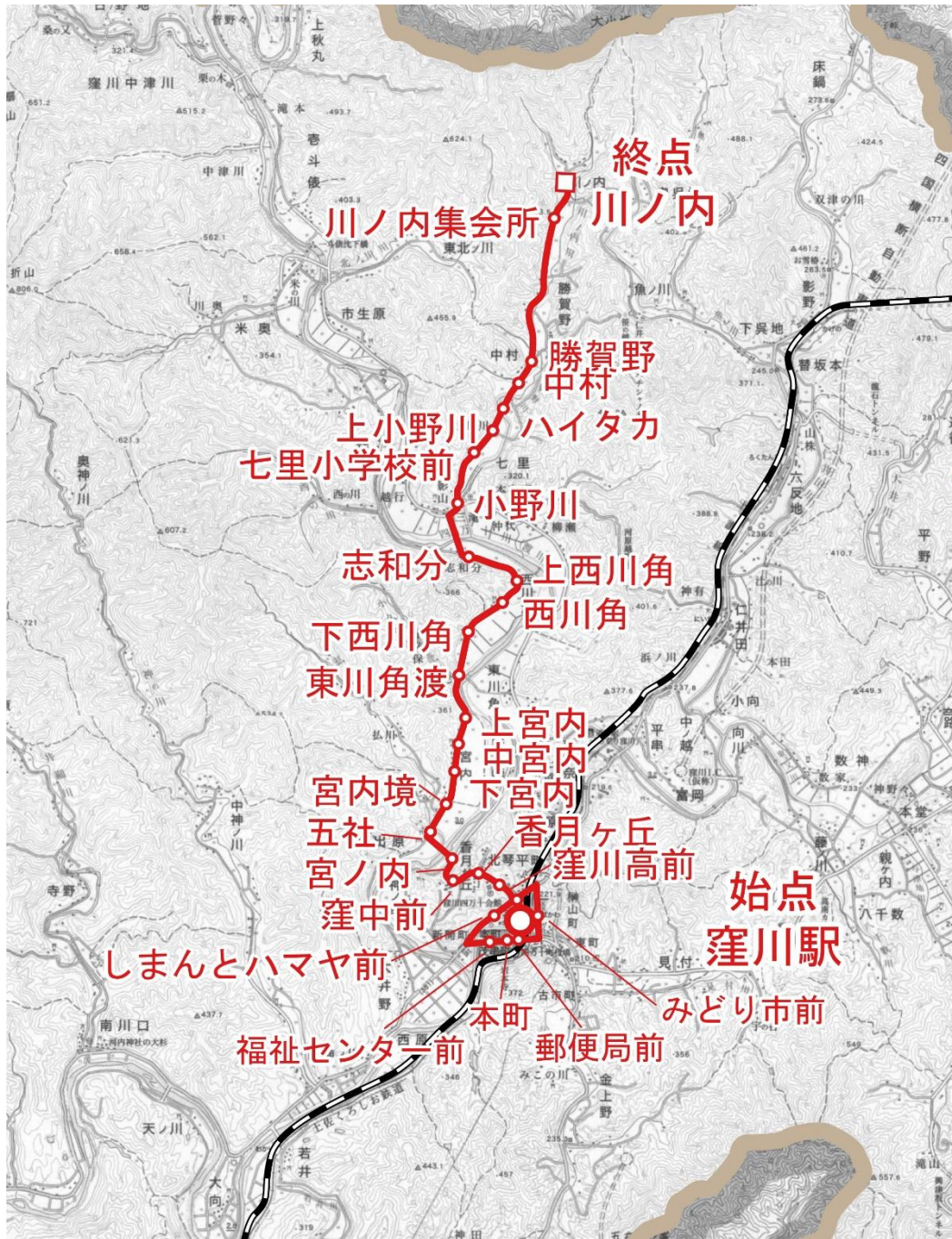


■ 若井川線運行ダイヤ

停留所名	上り線			
峰ノ上	8:37	10:57	12:49	15:39
牛舎跡	8:39	10:59	12:51	15:41
小学校	8:40	11:00	12:52	15:42
若井川下集会所前	8:41	11:01	12:53	15:43
高野	8:42	11:02	12:54	15:44
坂本橋	8:43	11:03	12:55	15:45
若井駅	8:47	11:07	12:59	15:49
西原	8:52	11:12	13:04	15:54
しまんとハマヤ前	8:56	11:16	13:08	15:58
福祉センター前	8:58	11:18	13:10	16:00
本町	8:59	11:19	13:11	16:01
郵便局前	8:59	11:19	13:11	16:01
東町	9:00	11:20	13:12	16:02
みどり市前	9:01	11:21	13:13	16:03
北琴平町	9:03	11:23	13:15	16:05
窪川駅	9:04	11:24	13:16	16:06

停留所名	下り線			
窪川駅	10:20	12:20	15:10	
北琴平町	10:21	12:21	15:11	
みどり市前	10:23	12:23	15:13	
東町	10:24	12:24	15:14	
郵便局前	10:25	12:25	15:15	
本町	10:25	12:25	15:15	
福祉センター前	10:26	12:26	15:16	
しまんとハマヤ前	10:28	12:28	15:18	
西原	10:32	12:32	15:22	
若井駅	10:37	12:37	15:27	
坂本橋	10:41	12:41	15:31	
高野	10:42	12:42	15:32	
若井川下集会所前	10:43	12:43	15:33	
小学校	10:44	12:44	15:34	
牛舎跡	10:45	12:45	15:35	
峰ノ上	10:47	12:47	15:37	

⑦ 川ノ内線 [水曜日運行]



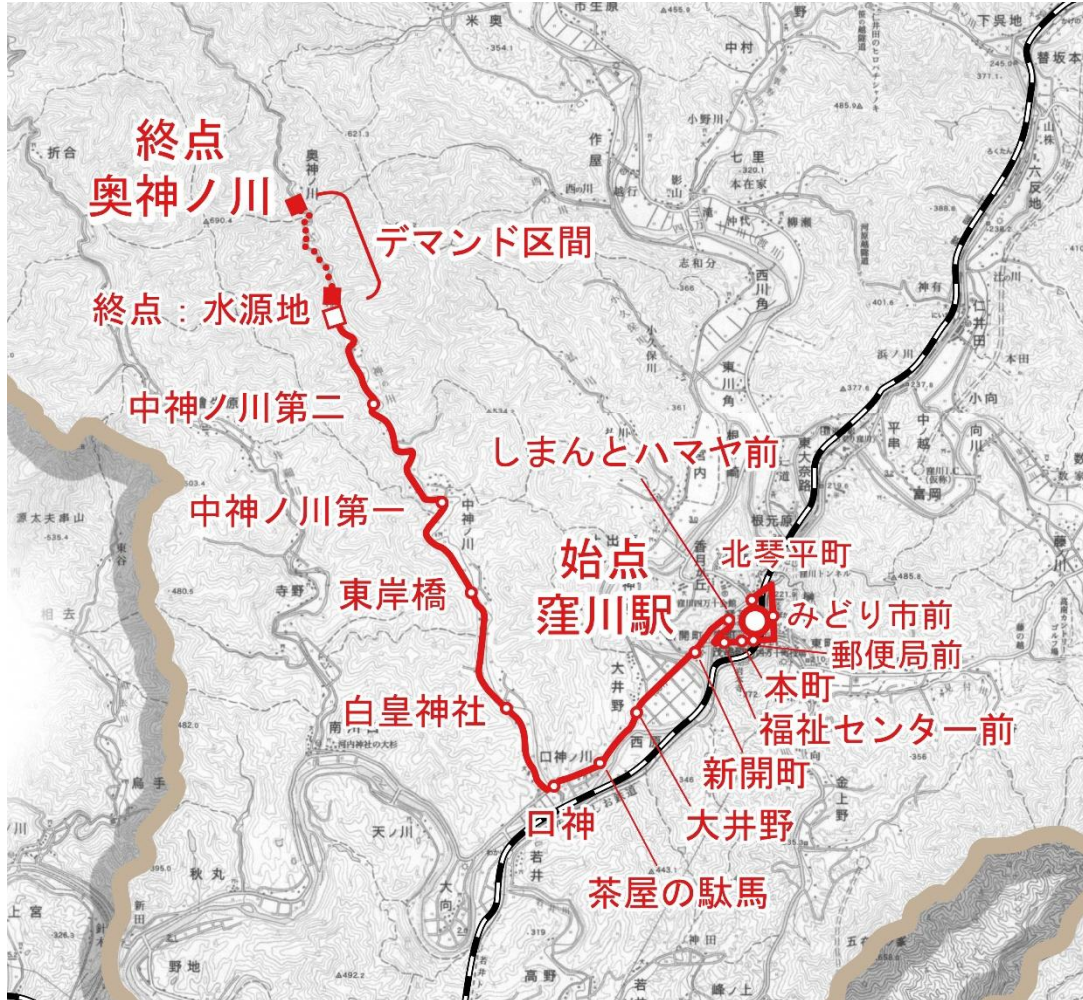
■ 川ノ内線運行ダイヤ

停留所名	上り線			
川ノ内	8:50	10:30	12:30	15:40
川ノ内集会所	8:51	10:31	12:31	15:41
勝賀野	8:55	10:35	12:35	15:45
中村	8:56	10:36	12:36	15:46
ハイタカ	8:57	10:37	12:37	15:47
上小野川	8:57	10:37	12:37	15:47
七里小学校前	8:58	10:38	12:38	15:48
小野川	8:59	10:39	12:39	15:49
志和分	9:00	10:40	12:40	15:50
上西川角	9:01	10:41	12:41	15:51
西川角	9:02	10:42	12:42	15:52
下西川角	9:03	10:43	12:43	15:53
東川角渡	9:04	10:44	12:44	15:54
上宮内	9:05	10:45	12:45	15:55
中宮内	9:05	10:45	12:45	15:55
下宮内	9:06	10:46	12:46	15:56
宮内境	9:07	10:47	12:47	15:57
五社	9:08	10:48	12:48	15:58
宮ノ向	9:08	10:48	12:48	15:58
窪中前	9:09	10:49	12:49	15:59
香月が丘	9:09	10:49	12:49	15:59
窪川高前	9:09	10:49	12:49	15:59
しまんとハマヤ前	9:10	10:50	12:50	16:00
福祉センター前	9:12	10:52	12:52	16:02
本町	9:13	10:53	12:53	16:03
郵便局前	9:13	10:53	12:53	16:03
東町	9:14	10:54	12:54	16:04
みどり市前	9:15	10:55	12:55	16:05
北琴平町	9:17	10:57	12:57	16:07
窪川駅	9:18	10:58	12:58	16:08

停留所名	下り線			
窪川駅	10:00	12:00	15:10	
北琴平町	10:01	12:01	15:11	
みどり市前	10:03	12:03	15:13	
東町	10:04	12:04	15:14	
郵便局前	10:05	12:05	15:15	
本町	10:05	12:05	15:15	
福祉センター前	10:06	12:06	15:16	
しまんとハマヤ前	10:08	12:08	15:18	
窪川高前	10:09	12:09	15:19	
香月が丘	10:09	12:09	15:19	
窪中前	10:09	12:09	15:19	
宮ノ向	10:10	12:10	15:20	
五社	10:10	12:10	15:20	
宮内境	10:11	12:11	15:21	
下宮内	10:12	12:12	15:22	
中宮内	10:13	12:13	15:23	
上宮内	10:13	12:13	15:23	
東川角渡	10:14	12:14	15:24	
下西川角	10:15	12:15	15:25	
西川角	10:16	12:16	15:26	
上西川角	10:17	12:17	15:27	
志和分	10:18	12:18	15:28	
小野川	10:19	12:19	15:29	
七里小学校前	10:20	12:20	15:30	
上小野川	10:21	12:21	15:31	
ハイタカ	10:21	12:21	15:31	
中村	10:22	12:22	15:32	
勝賀野	10:23	12:23	15:33	
川ノ内集会所	10:27	12:27	15:37	
川ノ内	10:28	12:28	15:38	

⑧ 神ノ川線（水源地） ⑨ 神ノ川線（奥神ノ川）

[木曜日運行]



※ 水源地－奥神ノ川間についてはデマンド方式による運行。

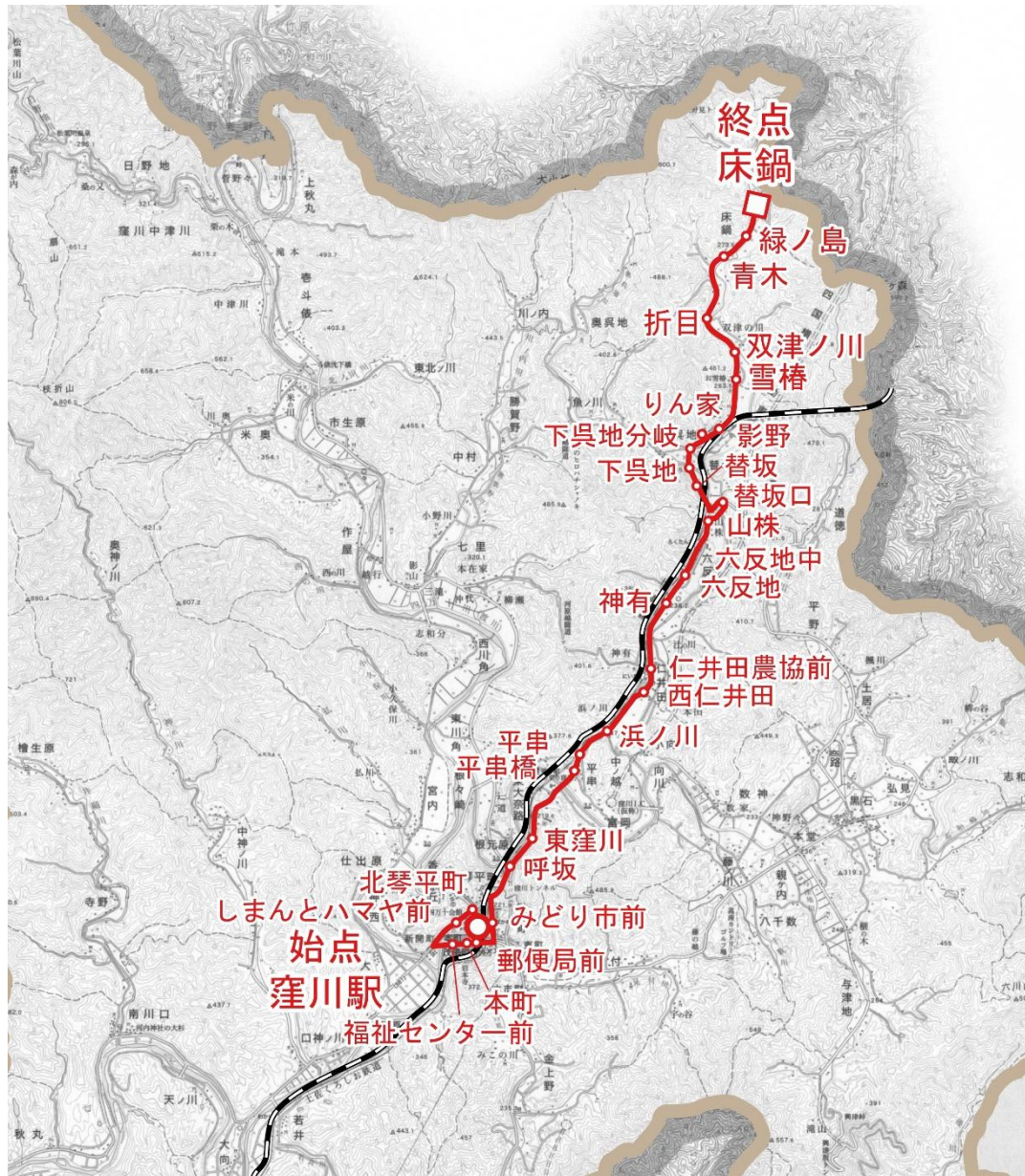
上り線（窪川駅行き）は事前に電話による予約が必要。下り線（奥神ノ川行き）は乗車時に乗務員に伝える。

■ 神ノ川線運行ダイヤ

停留所名	上り線			
奥神ノ川（デマンド）	8:59	10:49	13:09	15:59
水源地	9:07	10:57	13:17	16:07
中神ノ川第二	9:10	11:00	13:20	16:10
中神ノ川第一	9:15	11:05	13:25	16:15
東岸橋	9:18	11:08	13:28	16:18
白皇神社	9:20	11:10	13:30	16:20
口神	9:23	11:13	13:33	16:23
茶屋の駄馬	9:24	11:14	13:34	16:24
大井野	9:25	11:15	13:35	16:25
新開町	9:26	11:16	13:36	16:26
しまんとハマヤ前	9:28	11:18	13:38	16:28
福祉センター前	9:30	11:20	13:40	16:30
本町	9:31	11:21	13:41	16:31
郵便局前	9:31	11:21	13:41	16:31
東町	9:32	11:22	13:42	16:32
みどり市前	9:33	11:23	13:43	16:33
北琴平町	9:35	11:25	13:45	16:35
窪川駅	9:36	11:26	13:46	16:36

停留所名	下り線			
窪川駅	10:10	12:30	15:10	
北琴平町	10:11	12:31	15:11	
みどり市前	10:13	12:33	15:13	
東町	10:14	12:34	15:14	
郵便局前	10:15	12:35	15:15	
本町	10:15	12:35	15:15	
福祉センター前	10:16	12:36	15:16	
しまんとハマヤ前	10:18	12:38	15:18	
新開町	10:20	12:40	15:20	
大井野	10:21	12:41	15:21	
茶屋の駄馬	10:22	12:42	15:22	
口神	10:23	12:43	15:23	
白皇神社	10:26	12:46	15:26	
東岸橋	10:28	12:48	15:28	
中神ノ川第一	10:31	12:51	15:31	
中神ノ川第二	10:36	12:56	15:36	
水源地	10:39	12:59	15:39	
奥神ノ川（デマンド）	10:47	13:07	15:47	

⑩ 床鍋線 [木曜日運行]

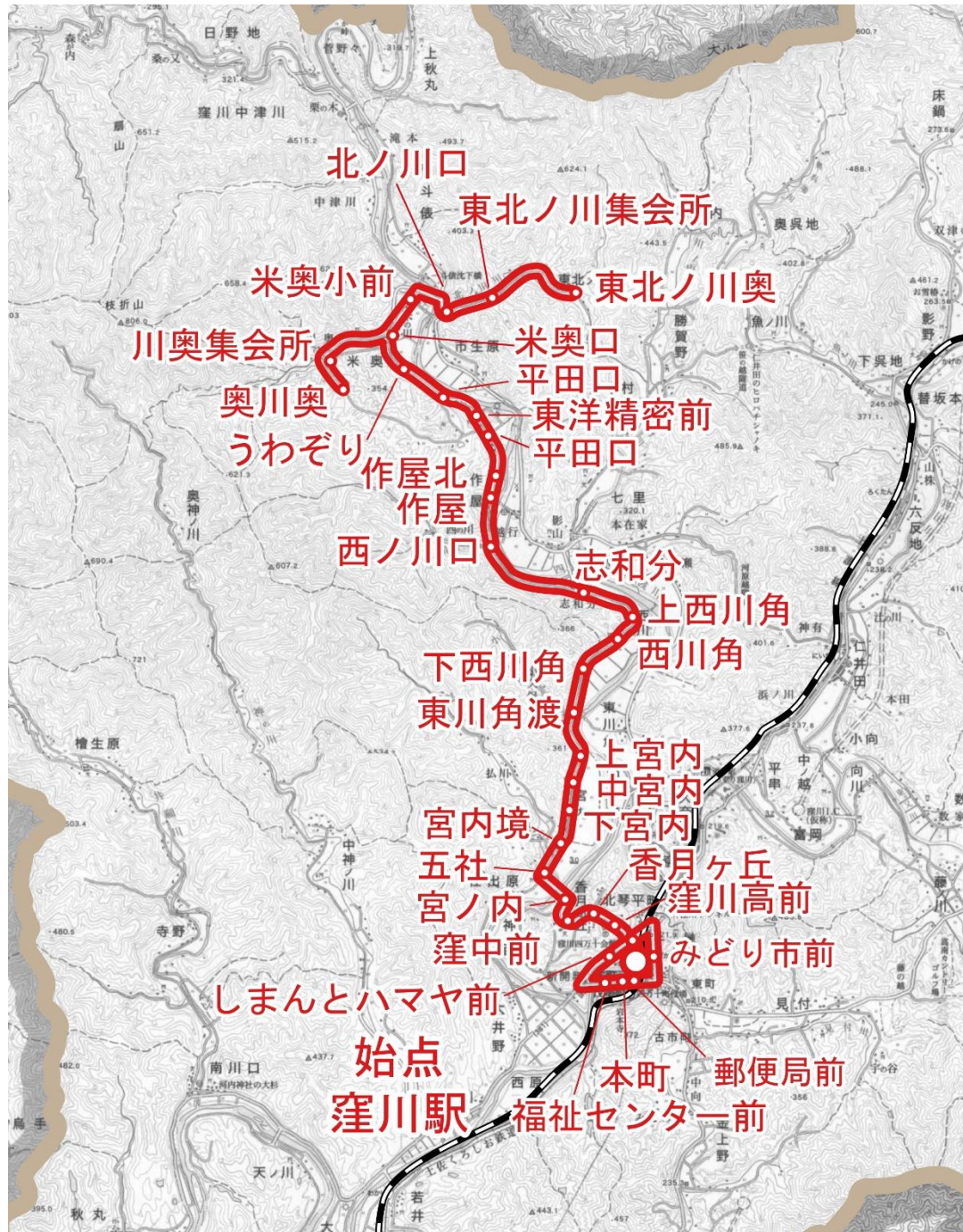


■ 床鍋線運行ダイヤ

停留所名	上り線				
床鍋	9:01	11:01	13:01	14:51	16:21
緑ノ島	9:02	11:02	13:02	14:52	16:22
青木	9:03	11:03	13:03	14:53	16:23
折目	9:04	11:04	13:04	14:54	16:24
双津ノ川	9:05	11:05	13:05	14:55	16:25
雪椿	9:06	11:06	13:06	14:56	16:26
影野	9:06	11:06	13:06	14:56	16:26
りん家	9:07	11:07	13:07	14:57	16:27
下呉地分岐	9:08	11:08	13:08	14:58	16:28
下呉地	9:08	11:08	13:08	14:58	16:28
替坂	9:09	11:09	13:09	14:59	16:29
替坂口(仮)	9:11	11:11	13:11	15:01	16:31
山株	9:12	11:12	13:12	15:02	16:32
六反地中(仮)	9:13	11:13	13:13	15:03	16:33
六反地	9:14	11:14	13:14	15:04	16:34
神有	9:15	11:15	13:15	15:05	16:35
仁井田農協前	9:16	11:16	13:16	15:06	16:36
西仁井田	9:17	11:17	13:17	15:07	16:37
浜ノ川	9:19	11:19	13:19	15:09	16:39
平串	9:20	11:20	13:20	15:10	16:40
平串橋	9:21	11:21	13:21	15:11	16:41
東窪川	9:22	11:22	13:22	15:12	16:42
呼坂	9:23	11:23	13:23	15:13	16:43
みどり市前	9:25	11:25	13:25	15:15	16:45
東町	9:26	11:26	13:26	15:16	16:46
郵便局前	9:26	11:26	13:26	15:16	16:46
本町	9:26	11:26	13:26	15:16	16:46
福祉センター前	9:27	11:27	13:27	15:17	16:47
しまんとハマヤ前	9:29	11:29	13:29	15:19	16:49
北琴平町	9:29	11:29	13:29	15:19	16:49
窪川駅	9:30	11:30	13:30	15:20	16:50

停留所名	下り線				
窪川駅	8:25	10:30	12:30	14:10	15:40
北琴平町	8:26	10:31	12:31	14:11	15:41
しまんとハマヤ前	8:26	10:31	12:31	14:11	15:41
福祉センター前	8:28	10:33	12:33	14:13	15:43
本町	8:29	10:34	12:34	14:14	15:44
郵便局前	8:29	10:34	12:34	14:14	15:44
東町	8:29	10:34	12:34	14:14	15:44
みどり市前	8:30	10:35	12:35	14:15	15:45
呼坂	8:32	10:37	12:37	14:17	15:47
東窪川	8:33	10:38	12:38	14:18	15:48
平串橋	8:34	10:39	12:39	14:19	15:49
平串	8:35	10:40	12:40	14:20	15:50
浜ノ川	8:36	10:41	12:41	14:21	15:51
西仁井田	8:38	10:43	12:43	14:23	15:53
仁井田農協前	8:39	10:44	12:44	14:24	15:54
神有	8:40	10:45	12:45	14:25	15:55
六反地	8:41	10:46	12:46	14:26	15:56
六反地中(仮)	8:42	10:47	12:47	14:27	15:57
山株	8:43	10:48	12:48	14:28	15:58
替坂口(仮)	8:44	10:49	12:49	14:29	15:59
替坂	8:46	10:51	12:51	14:31	16:01
下呉地	8:47	10:52	12:52	14:32	16:02
下呉地分岐	8:47	10:52	12:52	14:32	16:02
りん家	8:48	10:53	12:53	14:33	16:03
影野	8:49	10:54	12:54	14:34	16:04
雪椿	8:49	10:54	12:54	14:34	16:04
双津ノ川	8:50	10:55	12:55	14:35	16:05
折目	8:51	10:56	12:56	14:36	16:06
青木	8:52	10:57	12:57	14:37	16:07
緑ノ島	8:53	10:58	12:58	14:38	16:08
床鍋	8:54	10:59	12:59	14:39	16:09

⑪ 東北ノ川線 [金曜日運行]

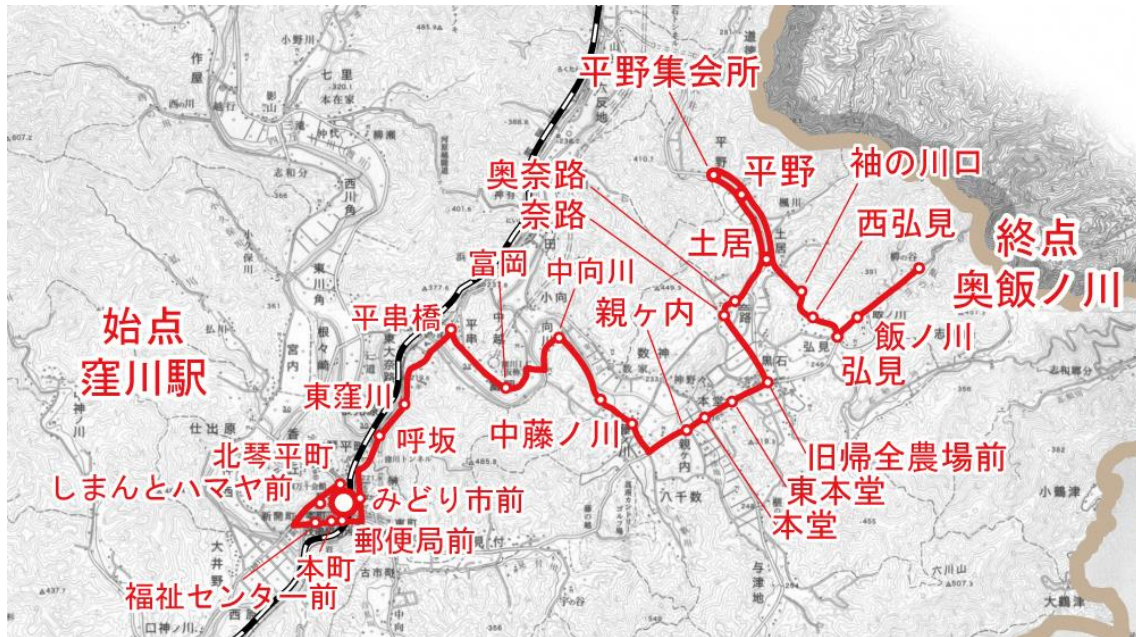


※ 東北ノ川線は窪川駅－川奥集会所－東北ノ川奥－窪川駅を循環線として運行する。

■ 東北ノ川線運行ダイヤ

停留所名	循環線				
窪川駅	8:20	10:20	11:50	14:10	15:40
北琴平町	8:21	10:21	11:51	14:11	15:41
みどり市前	8:23	10:23	11:53	14:13	15:43
東町	8:24	10:24	11:54	14:14	15:44
郵便局前	8:25	10:25	11:55	14:15	15:45
本町	8:25	10:25	11:55	14:15	15:45
福祉センター前	8:26	10:26	11:56	14:16	15:46
しまんとハマヤ前	8:28	10:28	11:58	14:18	15:48
窪川高前	8:29	10:29	11:59	14:19	15:49
香月が丘	8:29	10:29	11:59	14:19	15:49
窪中前	8:29	10:29	11:59	14:19	15:49
宮ノ向	8:30	10:30	12:00	14:20	15:50
五社	8:30	10:30	12:00	14:20	15:50
宮内境	8:31	10:31	12:01	14:21	15:51
下宮内	8:32	10:32	12:02	14:22	15:52
中宮内	8:33	10:33	12:03	14:23	15:53
上宮内	8:33	10:33	12:03	14:23	15:53
東川角渡	8:34	10:34	12:04	14:24	15:54
下西川角	8:35	10:35	12:05	14:25	15:55
西川角	8:36	10:36	12:06	14:26	15:56
上西川角	8:37	10:37	12:07	14:27	15:57
志和分	8:38	10:38	12:08	14:28	15:58
西ノ川口	8:39	10:39	12:09	14:29	15:59
作屋	8:40	10:40	12:10	14:30	16:00
作屋北	8:40	10:40	12:10	14:30	16:00
平田分岐	8:41	10:41	12:11	14:31	16:01
東洋精密前	8:41	10:41	12:11	14:31	16:01
平田口	8:42	10:42	12:12	14:32	16:02
うわぞり	8:42	10:42	12:12	14:32	16:02
米奥口	8:43	10:43	12:13	14:33	16:03
川奥集会所	8:46	10:46	12:16	14:36	16:06
奥川奥	8:48	10:48	12:18	14:38	16:08
川奥集会所	8:48	10:48	12:18	14:38	16:08
米奥口	8:49	10:49	12:19	14:39	16:09
米奥小前	8:49	10:49	12:19	14:39	16:09
北ノ川口	8:50	10:50	12:20	14:40	16:10
東北ノ川集会所	8:52	10:52	12:22	14:42	16:12
東北ノ川奥	8:57	10:57	12:27	14:47	16:17
東北ノ川集会所	8:59	10:59	12:29	14:49	16:19
北ノ川口	9:01	11:01	12:31	14:51	16:21
米奥小前	9:02	11:02	12:32	14:52	16:22
米奥口	9:02	11:02	12:32	14:52	16:22
うわぞり	9:03	11:03	12:33	14:53	16:23
平田口	9:03	11:03	12:33	14:53	16:23
東洋精密前	9:04	11:04	12:34	14:54	16:24
平田分岐	9:04	11:04	12:34	14:54	16:24
作屋北	9:05	11:05	12:35	14:55	16:25
作屋	9:05	11:05	12:35	14:55	16:25
西ノ川口	9:06	11:06	12:36	14:56	16:26
志和分	9:07	11:07	12:37	14:57	16:27
上西川角	9:08	11:08	12:38	14:58	16:28
西川角	9:09	11:09	12:39	14:59	16:29
下西川角	9:10	11:10	12:40	15:00	16:30
東川角渡	9:11	11:11	12:41	15:01	16:31
上宮内	9:12	11:12	12:42	15:02	16:32
中宮内	9:12	11:12	12:42	15:02	16:32
下宮内	9:13	11:13	12:43	15:03	16:33
宮内境	9:14	11:14	12:44	15:04	16:34
五社	9:15	11:15	12:45	15:05	16:35
宮ノ向	9:15	11:15	12:45	15:05	16:35
窪中前	9:16	11:16	12:46	15:06	16:36
香月が丘	9:16	11:16	12:46	15:06	16:36
窪川高前	9:16	11:16	12:46	15:06	16:36
しまんとハマヤ前	9:17	11:17	12:47	15:07	16:37
福祉センター前	9:19	11:19	12:49	15:09	16:39
本町	9:20	11:20	12:50	15:10	16:40
郵便局前	9:20	11:20	12:50	15:10	16:40
東町	9:21	11:21	12:51	15:11	16:41
みどり市前	9:22	11:22	12:52	15:12	16:42
北琴平町	9:24	11:24	12:54	15:14	16:44
窪川駅	9:25	11:25	12:55	15:15	16:45

⑫ 飯ノ川線 [金曜日運行]



■ 飯ノ川線運行ダイヤ

停留所名	上り線				
奥飯ノ川	8:40	10:50	12:55	15:10	16:50
飯ノ川	8:41	10:51	12:56	15:11	16:51
弘見	8:42	10:52	12:57	15:12	16:52
西弘見	8:43	10:53	12:58	15:13	16:53
袖の川口	8:45	10:55	13:00	15:15	16:55
土居	8:46	10:56	13:01	15:16	16:56
平野	8:47	10:57	13:02	15:17	16:57
平野集会所	8:48	10:58	13:03	15:18	16:58
平野	8:49	10:59	13:04	15:19	16:59
土居	8:50	11:00	13:05	15:20	17:00
奥奈路	8:51	11:01	13:06	15:21	17:01
奈路	8:52	11:02	13:07	15:22	17:02
旧婦全農場前	8:54	11:04	13:09	15:24	17:04
実践農大前	8:55	11:05	13:10	15:25	17:05
東本堂	8:55	11:05	13:10	15:25	17:05
本堂	8:55	11:05	13:10	15:25	17:05
親ヶ内	8:56	11:06	13:11	15:26	17:06
中藤ノ川	8:58	11:08	13:13	15:28	17:08
中向川	9:01	11:11	13:16	15:31	17:11
富岡	9:03	11:13	13:18	15:33	17:13
平串橋	9:05	11:15	13:20	15:35	17:15
東窪川	9:06	11:16	13:21	15:36	17:16
呼坂	9:07	11:17	13:22	15:37	17:17
みどり市前	9:09	11:19	13:24	15:39	17:19
東町	9:10	11:20	13:25	15:40	17:20
郵便局前	9:10	11:20	13:25	15:40	17:20
本町	9:10	11:20	13:25	15:40	17:20
福祉センター前	9:11	11:21	13:26	15:41	17:21
しまんとハマヤ前	9:13	11:23	13:28	15:43	17:23
北琴平町	9:13	11:23	13:28	15:43	17:23
窪川駅	9:14	11:24	13:29	15:44	17:24

停留所名	下り線				
窪川駅	10:05	12:15	14:30	16:15	
北琴平町	10:06	12:16	14:31	16:16	
しまんとハマヤ前	10:06	12:16	14:31	16:16	
福祉センター前	10:08	12:18	14:33	16:18	
本町	10:09	12:19	14:34	16:19	
郵便局前	10:09	12:19	14:34	16:19	
東町	10:09	12:19	14:34	16:19	
みどり市前	10:10	12:20	14:35	16:20	
呼坂	10:12	12:22	14:37	16:22	
東窪川	10:13	12:23	14:38	16:23	
平串橋	10:14	12:24	14:39	16:24	
富岡	10:16	12:26	14:41	16:26	
中向川	10:18	12:28	14:43	16:28	
中藤ノ川	10:21	12:31	14:46	16:31	
親ヶ内	10:23	12:33	14:48	16:33	
本堂	10:24	12:34	14:49	16:34	
東本堂	10:24	12:34	14:49	16:34	
実践農大前	10:24	12:34	14:49	16:34	
旧婦全農場前	10:25	12:35	14:50	16:35	
奈路	10:27	12:37	14:52	16:37	
奥奈路	10:28	12:38	14:53	16:38	
土居	10:29	12:39	14:54	16:39	
平野	10:30	12:40	14:55	16:40	
平野集会所	10:31	12:41	14:56	16:41	
平野	10:32	12:42	14:57	16:42	
土居	10:33	12:43	14:58	16:43	
袖の川口	10:34	12:44	14:59	16:44	
西弘見	10:36	12:46	15:01	16:46	
弘見	10:37	12:47	15:02	16:47	
飯ノ川	10:38	12:48	15:03	16:48	
奥飯ノ川	10:39	12:49	15:04	16:49	

■ 小野線運行ダイヤ

停留所名	上り線			
小野上	8:30	10:31	12:34	14:51
ダバ入口	8:32	10:33	12:36	14:53
願成寺前	8:33	10:34	12:37	14:54
厄善様前	8:35	10:36	12:39	14:56
小貝瀬	8:37	10:38	12:41	14:58
小野下	8:38	10:39	12:42	14:59
鍋谷	8:41	10:42	12:45	15:02
十川橋	8:44	10:45	12:48	15:05
十川	8:45	10:46	12:49	15:06
十和役場前	8:45	10:46	12:49	15:06
十川駅	8:45	10:46	12:49	15:06
久保川口	8:48	10:49	12:52	15:09
大保木	8:50	10:51	12:54	15:11
昭和大橋	8:51	10:52	12:55	15:12
昭和本	8:52	10:53	12:56	15:13
昭和上	8:52	10:53	12:56	15:13

停留所名	下り線			
昭和上	9:45	11:40	14:15	—
昭和本	9:45	11:40	14:15	—
昭和大橋	9:46	11:41	14:16	—
大保木	9:47	11:42	14:17	—
久保川口	9:49	11:44	14:19	—
十川駅	9:52	11:47	14:22	—
十和役場前	9:52	11:47	14:22	—
十川	9:52	11:47	14:22	—
十川橋	9:53	11:48	14:23	—
鍋谷	9:56	11:51	14:26	—
小野下	9:59	11:54	14:29	—
小貝瀬	10:00	11:55	14:30	—
厄善様前	10:02	11:57	14:32	—
願成寺前	10:04	11:59	14:34	—
ダバ入口	10:05	12:00	14:35	—
小野上	10:07	12:02	14:37	—

四万十町地域公共交通会議設置要綱の改正について

1. 概要

令和 5 年 4 月に改正された道路運送法の施行に伴い、令和 5 年 10 月 1 日以降、路線バス（一般乗合旅客自動車運送事業者）の運賃等の協議を行う際は、地域公共交通会議ではなく、道路運送法第 9 条第 4 項で規定する協議会において協議を行うこととされた。

これを受け、「四万十町地域公共交通会議」の分科会として、「運賃協議分科会」を設置するため、「四万十町地域公共交通会議設置要綱」の一部改正を行う。

【運賃協議分科会構成委員】

- ① 四万十町
- ② 当該運賃等を定めようとする一般乗合旅客自動車運送事業者
- ③ 地方運輸局長
- ④ 町民の意見を代表する者

2. 運賃協議分科会の開催予定

令和 6 年 10 月からの大正北部のコミュニティバス路線「中津川線」「下津井線」の本格運行に合わせた協議が必要であることから、運賃協議分科会を開催する。

一般乗合旅客自動車運送事業の（運賃）協議会について

- 一般乗合旅客自動車運送事業の協議運賃制度について、協議を行う構成員が重要であることに鑑み、独占禁止法上のカルテルにあたることの疑義が生じないよう、運賃等を定めようとする一般乗合旅客自動車運送事業者のみが協議に参加することとした
- また、上記協議の前に、住民、利用者その他利害関係者の意見を反映するための措置を講ずることを規定した

これまで

【地域公共交通会議又は活性化協議会において協議】

⇒協議が調えば運賃を届出

旧 道路運送法 9条4項概要

一般乗合旅客自動車運送事業者が、旅客の利便の増進を図るために乗合旅客の運送を行う場合において、運賃等について関係者間の協議が調ったときは、あらかじめ、その旨を国土交通大臣に届け出ることをもって足りる。

施行規則 9条の2 概要

法第9条第4項の協議が調ったときは、地域公共交通会議又は（活性化）協議会において協議が調っているときとする。

令和5年10月1日以降

【公聴会の開催等により、住民等の意見を聞く】

※パブリックコメント募集、市政広報紙、地域住民へのアンケート調査、事業者や事業者団体へのヒアリング実施 などを想定

新 道路運送法 9条5項概要

市町村又は都道府県は、前項の協議をするときは、あらかじめ、公聴会の開催その他の住民、利用者その他利害関係者の意見を反映させるために必要な措置を講じなければならない。

【協議会において協議】

⇒協議が調えば運賃を届出

新 道路運送法 9条4項概要

一般乗合旅客自動車運送事業者は、次に掲げる者を構成員とする協議会において、路線等に係る運賃等について協議が調ったときは、協議が調った事項を国土交通大臣に届け出ることにより、当該運賃等を定めることができる。

- 一 市町村又は都道府県
- 二 当該一般乗合旅客自動車運送事業者
- 三 地方運輸局長
- 四 市町村の長（又は知事）が住民の意見を代表する者として指名する者

（運賃）協議会の進め方の例について

○開催方法

- ・一般乗合旅客自動車運送事業の協議運賃は、道路運送法第9条第4項に規定する協議会（以下、「運賃協議会」とする。）において協議を行う必要があります。
- ・運賃協議会の設置方法について、例えば以下の方法が考えられます。
地域公共交通会議の要綱に
 - ①「乗合旅客運送の運賃・料金に関する事項は別に定める構成員にて協議を行う」旨の規定の追加
 - ②「運賃協議分科会」や「運賃協議WG」にて協議を行う旨の規定の追加
 その他、運賃協議会を新たに設置する方法などが考えられます。
- ・独禁法に抵触しないよう構成員を限定して、地域公共交通会議とは別に開催する必要があります。
 - ※地域公共交通会議と連続して協議を行う場合でも、地域公共交通会議の構成員を退室又は別室で行うなどの留意が必要です。また、地域公共交通会議の開催前に構成員のみで協議を行う方法も考えられます。
 - ※複数事業者の運賃を協議する場合は、独禁法に抵触しないように1事業者毎に協議が必要となります。

○住民、利用者その他利害関係者の意見を反映するための措置について

・法令上の公聴会は例示にすぎないため、住民、利用者、利害関係者へ広く意見を求める手法であれば、以下の方法での意見聴取も可能です。

（例） ※（ ）内は想定する対象者

- ①パブコメ（住民、利用者、利害関係者）
- ②市政広報誌（住民、利用者、利害関係者）
- ③自治会への説明会（住民、利用者）
- ④業界団体を通じた事業者説明（利害関係者）

①と②はいずれかを実施、③と④は併せて実施。※①or②or③+④

【その他】

- ・ホームページへ意見募集の掲載
- ・地域住民に対するアンケート調査 等

○その他

- ・道路運送法の手続きにおいて、「協議会において協議が調った書類（以下、「証明書」。）」を提出いただくところですが、運賃協議会で協議が調った事項についても証明書を作成いただき、運賃及び料金の設定（変更）届出に添付下さい。
- ※事業計画や運行計画についての証明書とは別に協議運賃についての証明書を作成いただくイメージです。

改正後	改正前
<p>(協議事項)</p> <p>第2条 交通会議は、次に掲げる事項を協議するものとする。</p> <p>(1) 地域の実情に応じた適切な乗合旅客運送の<u>運行等</u>に関する事項</p> <p>(2) (略)</p> <p>(3) 地域公共交通の活性化及び再生に関する法律（平成19年法律第59号）に基づく地域公共交通確保維持事業に係る<u>地域公共交通計画認定申請書の作成及び事業評価に関する事項</u></p> <p>(4) (略)</p> <p>(構成員)</p> <p>第3条 交通会議の委員は、次に掲げる者により構成し、町長が委嘱する。</p> <p>(1)～(5) (略)</p> <p>(6) <u>高知県総合企画部</u>交通運輸政策課長</p> <p>(7) (略)</p> <p>2 (略)</p> <p>(事務局)</p> <p>第8条 交通会議の事務局は、企画課に置く。</p> <p><u>(分科会)</u></p> <p>第9条 第2条各号に掲げる事項等について、専門的な調査、検討を行うため、必要に応じ交通会議に分科会を設置することができる。</p> <p><u>2 分科会の組織、運営その他必要な事項は、会長が別に定める。</u></p> <p><u>(その他)</u></p> <p>第10条 この要綱に定めるもののほか、交通会議の運営に関して必要な事項は、会長が交通会議に諮り定める。</p>	<p>(協議事項)</p> <p>第2条 交通会議は、次に掲げる事項を協議するものとする。</p> <p>(1) 地域の実情に応じた適切な乗合旅客運送の<u>様態及び運賃・料金</u>に関する事項</p> <p>(2) (略)</p> <p>(3) 地域公共交通の活性化及び再生に関する法律（平成19年法律第59号）に基づく地域公共交通確保維持事業に係る<u>生活交通確保維持改善計画の作成及び実施に関する事項</u></p> <p>(4) (略)</p> <p>(構成員)</p> <p>第3条 交通会議の委員は、次に掲げる者により構成し、町長が委嘱する。</p> <p>(1)～(5) (略)</p> <p>(6) <u>高知県中山間振興・交通部</u>交通運輸政策課長</p> <p>(7) (略)</p> <p>2 (略)</p> <p>(事務局)</p> <p>第8条 交通会議の事務局は、企画に置く。</p> <p><u>(その他)</u></p> <p>第9条 この要綱に定めるもののほか、交通会議の運営に関して必要な事項は、会長が交通会議に諮り定める。</p>

四万十町地域公共交通会議設置要綱

(目的)

第1条 四万十町地域公共交通会議（以下「交通会議」という。）は、道路運送法（昭和26年法律第183号）の規定に基づき、地域における需要に応じた住民の生活に必要なバス等の旅客輸送の確保その他旅客の利便の増進を図り、地域の実情に即した輸送サービスの実現に必要な事項を協議するため設置する。

(協議事項)

第2条 交通会議は、次に掲げる事項を協議するものとする。

- (1) 地域の実情に応じた適切な乗合旅客輸送の運行等に関する事項
- (2) 町の運営有償輸送の必要性及び旅客から収受する対価に関する事項
- (3) 地域公共交通の活性化及び再生に関する法律（平成19年法律第59号）に基づく地域公共交通確保維持事業に係る地域公共交通計画認定申請書の作成及び事業評価に関する事項
- (4) 交通会議の運営方法その他交通会議が必要と認める事項

(構成員)

第3条 交通会議の委員は、次に掲げる者により構成し、町長が委嘱する。

- (1) 四万十町長又はその指名する者
 - (2) 一般乗合旅客自動車運送事業者
 - (3) 一般乗用旅客自動車運送事業者
 - (4) 住民又は利用者の代表
 - (5) 高知運輸支局長又はその指名する者
 - (6) 高知県総合企画部交通運輸政策課長
 - (7) その他交通会議が必要と認める者
- 2 前項第4号及び第7号に掲げる者の任期は、2年とする。ただし、補欠の委員の任期は、前任者の在任期間とする。

(運営)

第4条 交通会議に会長を置き、前条第1項第1号に掲げる者をもって充てる。

- 2 会長は、交通会議を代表し、会務を総括する。
- 3 会長に事故がある場合には、あらかじめ会長が指名する者がその職務を代理する。

(会議)

第5条 交通会議の会議（以下「会議」という。）は、必要に応じて会長が招集し、会長又は会長の指名した者が会議の議長となる。

- 2 会議は、委員の過半数が出席しなければ、開くことができない。
- 3 会議の議決は、出席した委員の過半数の同意でこれを決し、可否同数のときは、議長の決するところによる。
- 4 会議は、原則として公開とする。

(幹事会)

第6条 交通会議は、その運営に当たって必要な事項を処理するため、幹事会をおくことができる。

2 幹事会は、交通会議が必要と認めた者によって構成する。

3 幹事会は、必要に応じて関係者から意見を聴くことができる。

(協議結果の取扱い)

第7条 交通会議において協議が調った事項について、関係者はその結果を尊重し、当該事項の誠実な実施に努めるものとする。

(事務局)

第8条 交通会議の事務局は、企画課に置く。

(分科会)

第9条 第2条各号に掲げる事項等について、専門的な調査、検討を行うため、必要に応じ交通会議に分科会を設置することができる。

2 分科会の組織、運営その他必要な事項は、会長が別に定める。

(その他)

第10条 この要綱に定めるもののほか、交通会議の運営に関して必要な事項は、会長が交通会議に諮り定める。

附 則

この要綱は、平成20年9月17日から施行する。

附 則 (令和2年4月1日告示第47号)

この告示は、公布の日から施行する。

令和6年度の事業推進について

1. 地域公共交通計画に記載された事業一覧

事業	2024（令和6）年度の予定
基本方針1 公共交通網の再編を通じた利便性向上	
1-01：路線網の再編を通じた利便性向上	調整
1-02：公共交通同士の接続強化	調整
1-03：移動手段確保困窮者を出現させない	検討
1-04：路線バス運賃制度の再構築	検討 調整
1-05：公共交通に関する情報発信の拡充	実施
1-06：待合所の整備	調整
1-07：JR予土線の維持	調整 実施
基本方針2 公共交通の利用促進	
2-01：対面による意見交換	実施
2-02：バス乗り方教室の開催	実施
2-03：地域イベントとの連携	調整
基本方針3 地域と公共交通網の連携	
3-01：集客施設と公共交通網の連携	実施
3-02：観光と公共交通網の連携	実施
3-03：通学と公共交通網の連携	実施
3-04：福祉と公共交通の連携	実施
基本方針4 公共交通利用者の安心と安全の確保	
4-01：公共交通利用における安全確保	調整
4-02：乗務員確保の支援	実施
4-03：大規模災害発生への備え	計画 作成

2. 令和6年度に実施する取り組み

(1) 公共交通網の再編を通じた利便性向上

① 路線バス及びコミュニティバスの再編実施 (1-01)

実施内容	<p>路線バス及びコミュニティバスの課題解決及び利便性向上のため、運行事業者との調整などを経て路線再編を行う。また、関連して地域住民に対する説明や広報に取り組む。</p> <ul style="list-style-type: none"> ・奥呉地線の運行経路一部延長 ・打井川線の運行ダイヤ改正 ・大正北部線（中津川線、下津井線、下道線、大奈路線）をコミュニティバスとして再編
付随する実施事業	<p>(1-02) 公共交通同士の接続強化への取り組み (1-05) バス停掲示物の更新、再編に向けた広報 (3-01) 地区別説明会の実施 (4-02) 運転手確保に関する取り組み</p>

② 家地川線の再編に向けた実証運行開始 (1-01)

実施内容	<p>利用が減少している路線バス：窪川―大正線の野地分岐～弘瀬の区間において、窪川―大正線から独立させ、単独でコミュニティバスに置き換えるための実証運行を開始する。家地川駅周辺や弘瀬地区だけでなく、羽立川方面など、これまで路線バスが運行していなかった区間での運行も可能であることから、沿線住民からは肯定的な意向が示されている。</p>
付随する実施事業	<p>(1-05) 実証運行用バス停掲示物の作成、実証運行開始に向けた広報 (2-01) 地区別説明会の実施 (3-03) スクールバスの調整</p>

③ 公共交通に関する情報発信の拡充 (1-05)

実施内容	<p>集客施設に路線バス及びコミュニティバス等の運行情報を掲示し、公共交通利用者の利便性の向上を図る。</p> <ul style="list-style-type: none"> ・地域別（窪川・大正・十和）時刻表の掲載内容を拡充した公共交通ガイド冊子の作成 ・ホームページにおける公共交通情報発信 ・主要施設における情報掲示
付随する実施事業	<p>(3-01) 施設管理者との協議 (2-03) (3-02) 地域イベント及び観光との連携 (4-03) 災害時の情報発信</p>

④ JR予土線の維持に向けた取り組み（1-07）

<p>実施内容</p>	<p>予土線利用促進対策協議会として、JR 四国、沿線市町、民間関係者と連携し、生活利用・観光利用双方の促進を図る。全線開通 50 周年の機を捉えてイベントを実施するほか、引き続き HP や SNS を活用した情報発信やグッズ制作を行い PR することで利用につなげる。また、町内の駅舎を装飾し、誘客拡大に取り組む。</p> <ul style="list-style-type: none"> ・企画列車の運行、予土線全線開通 50 周年シンポジウム開催事業 ・トロッコガイド事業に対する補助金の交付 ・HP・SNS の維持管理、ノベルティグッズ制作 ・十川駅こいのぼりの飾りつけ、ポップアート事業
<p>付随する実施事業</p>	<p>(1-07) (3-01) JR 四国や沿線市町、民間関係者との協議 (1-05) 情報発信</p>

(2) 公共交通の利用促進

① 地区別意見交換の実施 (2-01)

実施内容	<p>次年度以降に路線再編実施を検討している路線の沿線地区を対象として、住民との意見交換を実施する。</p> <ul style="list-style-type: none"> ・窪川地域（興津、志和、志和峰、家地川、野地、向川、影野線沿線地区等） ・大正地域（弘瀬等） ・十和地域（河内、浦越等）
付随する実施事業	<p>(1-01) (4-01) (4-02) 交通事業者への情報共有、対応の検討 (1-03) 移動手段確保困窮者の情報収集 (3-03) 関係者との協議</p>

② バス乗り方教室の実施 (2-02)

実施内容	<p>実際に運行している路線バス及びコミュニティバスを活用し、地域を訪問してバス乗り方教室を実施する。特に路線再編の実施が具体的に検討されている地域及び実施が決定している地区を対象とする。</p> <ul style="list-style-type: none"> ・窪川地域（未定） ・大正地域（大正中津川、下津井等） ・十和地域（未定）
付随する実施事業	<p>(2-01) (3-04) 意見交換会等を通じて各地区へ呼びかけ (4-01) 自動車運転免許証の自主返納に関する情報発信 (4-03) 利用者の緊急時の行動についての情報共有</p>

(3) 地域と公共交通網の連携

① 集客施設へのバス乗入れの安全確保 (3-01)

実施内容	<p>要望が多い主要集客施設への路線バス及びコミュニティバスの乗入れについて、駐車場内での一般車両との交錯を避け、バス利用者が安全に乗降できるよう、施設乗入れの安全確保策の検討や、運行を実現させるために必要となる取り組みを整理する。</p> <ul style="list-style-type: none"> ・窪川地域（しまんとハマヤ、みやた、くぼかわ病院 等） ・大正地域（大正地域振興局 等）
付随する実施事業	<p>(1-05) 情報発信 (1-06) 待合所の環境整備を検討</p>

② 公共交通を活用したおでかけイベントの実施 (3-04)

実施内容	<p>移動手段確保に不安を持つ住民に対し、路線バス、コミュニティバス及び鉄道を利用するきっかけをつくることを目的に、実際に運行している路線バス、コミュニティバス及び鉄道を使用した、地域住民のおでかけイベントの企画を支援する。</p> <ul style="list-style-type: none"> ・窪川地域（未定） ・大正地域（大正中津川、下津井 等） ・十和地域（未定）
付随する実施事業	<p>(2-01) (2-02) 意見交換会等を通じて各地区へ呼びかけ (1-05) 町内公共交通情報の提供 (4-01) 自動車運転免許の自主返納に関する情報発信</p>

